

寄せ蛾記

埼玉昆虫談話会

YOSEGAKI : Saitama Konchū Danwakai

目次

並木 彬 雄 : 埼玉県ノヤガ科 (VII) 445

新井 裕 : アキアカネノ移動についてノ共同調査ノ提案 . . 450

神久保美津夫 : オオウラギンズジヒョウモンノ産卵について . . 451

————— : ギンボシヒョウモンノ斑紋異常 452

松井安俊・松井英子 : 奥秩父・川又で採集した蛾(1) ジャクガ科 . . 453

小堀 文彦 : 吉見町において越冬中ノウラギンズジミを発見 . 456

神久保美津夫 : 狭山丘陵(所沢市三ヶ島)ノ昆虫調査実施計画 . . 457

南部 敏明 : 高圧誘殺灯で死んでいた蜂 459

加藤 輝年 : マンサクでミズイロオナガジミノ越冬卵 459

巢瀬 司 : アオマツムシノ古い記録 460

柳田 恒一郎 : 埼玉県未記録ノ甲虫 460

原 聖 樹 : 8月下旬 西川越ノ蝶メモ 461

市川 和夫 : 「埼玉県ノ蝶類」についてノ訂正ノ追加 461

蝶類分布図係 : 埼玉県蝶類分布資料 (I)

ホシチャバネセセリ 462

ヒメアカタテハ

モンキアゲハ

• 春ノ談話会 開かれる 471

• 訂正2件 472

• 今年ノ新月 472

• 金曜セミナーノ報告 473

• 会 報 474

• 付 録



埼玉県のヤガ科 (VII)

並木 彬 雄

今回は、シタバ亜科を記録しておきたい。いずれも私の手元の標本と、集めたデータ、一部文献からも入れた。

シタバ亜科 *Catocalinae*

1. シロシタバ *Catocala nivea* BUTLER
宝登山、栃本、三峰山、志賀坂峠、三国峠で、7月中旬より10月上旬までの記録がある。
2. オオシロシタバ *C. lara* BREMER
三峰山、三国峠で、8月下旬より9月下旬までの記録がある。
3. エゾシロシタバ *C. dissimilis* BREMER
志賀坂峠、栃本、三峰山、三国峠で、7月中旬より9月上旬までの記録がある。
4. コシロシタバ *C. actaea* BUTLER
川口市、浦和市で、6月中旬より8月下旬までの記録がある。又、三国峠 (1♂ 16-VIII-1974) でも採れている。
5. ヒメシロシタバ *C. nagiioides* WILEMAN
三峰山 (蛾類通信)
6. ベニシタバ *C. electa zalmunna* BUTLER
三峰山 (1♂1♀ 5-VII-1964, 1♂ 21-VIII-1974 小林 謙太郎)、大洞川上流 (1♂ 14-VIII-1972)
7. オニベニシタバ *C. dula* BREMER
志賀坂峠、栃本、三峰山、三国峠で、7月中旬より9月中旬までの記録がある。
8. エゾベニシタバ *C. nupta nozawae* MATSUMURA
川口市 (1ex. 2-VII-1973 大野 実)
9. ムラサキシタバ *C. fraxini jezoensis* MATSUMURA
三峰山、三国峠で、8月中旬より9月下旬までの記録があり、三峰山では多産する。
10. キシタバ *C. patalac* C et R. FELDER
川口市、宝登山、志賀坂峠、三峰山、大洞川上流、三国峠で、7月上旬より10月上旬までの記録がある。
11. コガタキシタバ *C. praegnex esther* BUTLER
川口市、鳩ヶ谷市、定峰峠で、7月上旬中旬の記録がある。

2. ワモンキシタバ *C. fulminea xarippe* BUTLER
川口市、三国峠で、6月中旬より8月中旬までの記録がある。
3. ノコメキシタバ *C. bella* BUTLER
三峰山、大洞川上流、三国峠で、8月中旬より9月中旬までの記録がある
4. ハイモンキシタバ *C. agitatrix* GRAESER
三峰山、三国峠で、7月上旬及び8月中下旬の記録がある。
5. ジョナスキシタバ *C. jonasii* BUTLER
栃本、志賀坂峠、三峰山、三国峠で、8月中旬より9月中旬までの記録がある。
6. マメキシタバ *C. duplicata* BUTLER
志賀坂峠 (3♂1♀ 26-VIII-1973)、三峰山 (1♂ 5-VI-1964)
7. ヨシノキシタバ *C. connexa* BUTLER
志賀坂峠、三峰山で、8月下旬の記録がある。
8. ナマリキシタバ *C. columbina* LEECH
三国峠 (1♂ 16-VIII-1974, 1♂ 7-IX-1975)、当所では毎年わずかながら採集されている。
9. ゴマシオキシタバ *C. nubila* BUTLER
栃本、志賀坂峠、三峰山、三国峠で、7月下旬より9月中旬までの記録がある。
10. アミメキシタバ *C. hyperconnexa* SUGI
三峰山 (1♀ 25-VIII-1968 安藤 俊之)
11. フシキシタバ *C. separans* LEECH
久喜市 (月刊むし No 55)

以上 *Catocala* 属は、2/種が記録されているが、あとアサマキシタバ、ミヤキシタバ、ケンモンキシタバを採集して群馬県の22種を抜きたいが、埼玉は一寸無理かもしれない。第一に、夜間採集で *Catocala* の飛来数がちがう。玉ではほんのバラバラしか飛来せず、偶産種的と考えられるエゾベニシタバ、シキシタバを除いて、プラス2種と考えれば2/種が良いところだろう。

12. アシプトクチバ *Parallelia stuposa* FABRICIUS
川口市 (1♂ 14-V-1961)、大宮市 (1ex. 28-V-1971 桜井 茂)
所沢市 (1♂ 6-VIII-1958)
13. ムラサキアシプトクチバ *P. matumura* WALKER
栃本 (1♂ 4-X-1970)、三峰山 (1♂ 5-VII-1964)、三国峠
(1♂ 15-VIII-1971)
14. ホソオビアシプトクチバ *P. arctotaenia* GUENEE
川口市 (1♀ 10-IX-1960)、三峰山 (1♂ 12-IX-1962)

25. ヒメアシプトクチバ
25. ヒメアシプトクチバ *P. dulcis* BUTLER
川口市 (1♂ 12-VII-1966)
26. ヒメクビグロクチバ *Lygephila racta* BREMER
定峰峠、秩父市、志賀坂峠、大輪、栃本、三峰山、大洞川上流、三国峠で、5月下旬より10月上旬までの記録がある。
27. クビグロクチバ *L. maxima enormis* BUTLER
三国峠 (1♂ 15-VIII-1971)
28. *ウスクビグロクチバ *L. viciae strigmata* WILEMAN
三国峠 (1♂ 8-VI-1975, 6♂ 9-VII-1972)
29. ウンモンクチバ *Mocis annetta* BUTLER
川口市、鳩ヶ谷市、浦和市、所沢市、顔振峠、定峰峠、三峰山で、4月下旬より9月中旬までの記録がある。
30. オオウンモンクチバ *M. undata* FABRICIUS
川口市、鳩ヶ谷市、浦和市、大宮市、志賀坂峠、栃本、三国峠で、4月下旬より9月中旬までの記録がある。
31. ニセウンモンクチバ *M. ancilla* WARREN
川口市 (2♂ 17-VI-1972, 1♀ 9-VIII-1970 渡辺 正光)
32. *ツメクサシタバ *Ectypa dentata* STAUDINGER
三国峠 (1♂ 8-VI-1975)
33. ユミモンクチバ *Pelamia electaria* BREMER
川口市 (1♂ 7-VII-1962)、鳩ヶ谷市 (1♂1♀ 16-V-1960 有藤寛一郎)、狭山市 (1♂ 10-VII-1966 鶴巻 照夫)
34. モンムラサキクチバ *Ercheia umbrosa* BUTLER
川口市 (1♂ 7-VIII-1973)、志賀坂峠、大輪、栃本、三峰山、三国峠で、7月上旬より11月上旬までの記録がある。
35. モンシロムラサキクチバ *E. niveostrigata* WARREN
定峰峠、志賀坂峠、大輪、三峰山で、4月中旬より7月中旬までの記録がある。
36. コヘリグロクチバ *Ophiusa olista* SWINHOE
宝登山 (動物誌)
37. ムクゲコノハ *Lagoptera juno* DALMAN
栃本、三峰山で、7月上旬より9月上旬までの記録がある。
38. カギバトモエ *Enmonodia vespertilio* FABRICIUS
川口市、浦和市、大宮市で、5月下旬より9月上旬までの記録がある。
39. オスグロトモエ *Spirama retorta* CLERCK
浦和市、宝登山、志賀坂峠、大輪、三峰山で、5月下旬より8月上旬までの記録がある。

40. ハグルマトモエ *S. helicina* HÜBNER
川口市、大宮市、所沢市で、6月中旬及び8月下旬の記録がある。
41. シロスジトモエ *Metopta rectifasciata* MENETRIES
顔振峠 (3♂ 3-V-1970 鶴巻 照夫)
42. オオトモエ *Erebus ephesperis* HUBNER
毛呂山、宿谷滝 (動物誌)、日高町元宿での標本があるが (2 exs.)、データ不明です。
43. フクラスズメ *Arcte coerulea* GUENEE
川口市、顔振峠、大輪、栃本、三峰山で、4月中旬より5月上旬、及び7月上旬より//月上旬までの記録がある。
- 44.* ツキワクチバ *Artena dotata* FABRICIUS
志賀坂峠 (1♂ 15-IX-1974)
45. アケビコノハ *Adris tyrannus amurensis* STAUDINGER
寄居町、大輪、三国峠で、4月中旬及び//月上旬の記録がある。
- 46.* ヒメアケビコノハ *Othreis fullonia* CLERCK
三峰山 (1ex. 25-VIII-1968 安藤 俊之)
47. ワタアカキリバ *Anomis flava* FABRICIUS
川口市、浦和市、志賀坂峠、栃本、三峰山で、7月上旬及び9月中旬から10月上旬までの記録がある。
48. アカキリバ *A. mesogona* WALKER
川口市、志賀坂峠、栃本、三峰山、三国峠で、5月上旬及び9月上中旬の記録がある。
49. ヒメアカキリバ *A. sabulifera involuta* WALKER
大輪 (1ex. 12-IV-1964)
50. オオアカキリバ *A. commoda* BUTLER
川口市 (2♀ 26-IV-1968)
51. ムラサキオオアカキリバ *A. griseolineata* WARREN
浦和市 (動物誌)
52. ハガタキリバ *Scoliopteryx libatrix* LEECH
東秩父村、大輪、三峰山、三国峠で、4月上中旬、及び8月上旬、//月中旬に記録がある。
53. ウスエグリバ *Calyptra thalictri* BORKHAUSEN
三峰山 (1♂1♀ 5-VII-1964, 1♂ 6-IX-1964)
54. キタエグリバ *C. hokkaido* WILLEMANN
大輪、三峰山 (動物誌)

55. オオエグリバ *Oraesia lata* BUTLER
寄居町秋山 (1♂ 20-VI-1971)、志賀坂峠 (1♂ 15-IX-1974)、
56. アカエグリバ *O. excavata* BUTLER
鳩ヶ谷市、浦和市、三峰山、三国峠で、7月上旬より10月上旬までの記録がある。
57. ヒメエグリバ *O. emarginata* FABRICIUS
浦和市 (1♀ 13-VIII-1961 大島 進一)、志賀坂峠 (1♀ 26-VIII-1973)、大輪 (1♂ 9-XI-1969)
58. マダラエグリバ *Plusiodonta casta* BUTLER
川口市、浦和市、大宮市、顔振峠、定峰峠、志賀坂峠、大滝村落合、三峰山で、4月上旬より9月中旬までの記録がある。
59. シラフクチバ *Synnoides picta* BUTLER
定峰峠 (1♂ 18-VII-1971)、大洞川上流 (1♀ 21-VII-1974)
〔同定済〕
60. クロシラフクチバ *S. fumosa* BUTLER
三峰山 (1♂ 6-IX-1964)、栃本 (1♂ 4-X-1970)〔同定済〕
61. アヤクチバ *S. hercules* BUTLER
所沢市表 (1♀ 20-VI-1970)、三峰山 (1♂ 5-VII-1964)、
大洞川上流 (1♂ 5-VII-1964)
62. ヒメアヤクチバ *Hypersynnoides astrigera* BUTLER
大輪、中双里、志賀坂峠、三峰山、三国峠で、4月中旬より7月上旬までの記録がある。
63. アカテックチバ *Erygia apicis* GUENEE
川口市、大宮市、栃本、三峰山、三国峠で、4月下旬より9月上旬までの記録がある。
64. ※ ウスムラサキクチバ *Ericcia fraterna* MOORE
定峰峠 (1♂ 18-VII-1971)
65. ナカジロシタバ *Aedia leucomelas* LINNE
川口市、浦和市、大宮市で、6月中旬より7月上旬までの記録がある。
66. カクモンキシタバ *Chrysorithvum amatum* BREMER
東秩父村落合、定峰峠、志賀坂峠、三峰山、大洞川上流、栃本、三国峠で、5月中旬より9月上旬までの記録がある。
67. ウンモンキシタバ *C. flavomaculatum sericeum* BUTLER
宝登山 (動物誌)
68. ルリモンクチバ *Lacera alope* CRAMER
以下 シタバ亜科は次号に続く

アキアカネの移動についての
共同調査の提案

新井 裕

アキアカネは日本で最も普通に見られるトンボで、埼玉県でも秋には極めて多数の成虫を見ることができます。

本種は普通種のわりには生態上未知の点が少なくなく、生態的にもユニークな面を持つトンボです。特に渡りをするトンボとして知られており、6~7月に平地で羽化した成虫は高山に移動して夏を過ごし、秋冷と共に集団で平地に下りてきて、交尾、産卵をするとされています。しかし、どの程度の距離を移動するのか羽化場所に戻ってくるのか、渡りのコースはあるのか等なぞとして残されています。

私が埼玉県で調べたところでは、秋期に見られる集団移動は9月上旬から始まり、その場合、一匹ずつの単独移動と、雄と雌とが連った連結移動とに分けられ、前者は午後4~5時に、後者は晴れた日の午前6~12時に見られること、連結移動の移動方向は北東~東のことが多いことなどがわかりました。

しかし、このような研究テーマは一人や二人で解明できる訳ではなく、共同で調べることが必要だと思います。そこで、提案なのですが、本会でこの問題を共同調査としてとりあげ、会員相互の協力によって「埼玉県でのアキアカネの渡り」を解明してはどうかと思います。方法は、すでにモンキアゲハなどのチョウ類で実施しているように、調査用紙を配布し、次のような諸事項を記入したら良いのではないのでしょうか？

1. 発生場所

幼虫や羽化殻を確認した場所、その具体的な環境（水田、湿地、池等）

2. 越夏場所

盛夏時に成虫の生息した場所、（地名、標高等）

3. 集団移動

秋季に集団移動を観察した場所、時刻、移動方向、天候、移動のタイプ（単独か連結か）

以上のようなデータを集積し、その後羽化成虫をマーキングするなどによって追跡調査をしたらどうかと思います。いかがなものでしょうか？

（〒360 熊谷市桜町2-3-27 熊谷第二公舎402号）

オオウラギンスジヒョウモンの産卵について

神久保美津夫

1982年10月5日、狭山湖畔において、アザミの花で吸蜜中のオオウラギンスジヒョウモン / ♀を採集した。以前(1978年10月)にも、同じ場所でやはり / ♀を採集し、目撃もしている。時おり狭山湖にオオウラギンスジが現れることから、狭山湖で世代を繰返しているのではないかと思うことさえある。オオウラギンスジヒョウモンは、山地性のチョウとされているようだが、はたしてそうだろうか。かつて私も、1977年7月に、棒ノ峰山頂(976m)でオオウラギンスジを5羽採集している。棒ノ峰は、1000m近い山地であるのに対し、狭山湖は平地に等しい。にもかかわらずたびたび出現する。そこで、採集したオオウラギンスジより産卵を試ることにした。狭山湖産のスマレを3種ほど採集して産卵に使用する。昨年、クモガタヒョウモンの産卵に失敗しているので、今回は慎重に行った。産卵方法として、まず、梅酒を作る口の大きな瓶に3cmほど土を入れ、スマレを3株ほど植えこんだ。その周辺に、枯葉と小枝を適当に置いて、なるべく自然状態に近いように心がけた。その中にそっと蝶を放してやる。昨年私は、梅酒の瓶を利用してウラナミアカンジミを百数十卵産卵させている。そこで、今回もそれと同じ瓶を使うことにした。瓶のフタを完全に密閉すると、水滴で瓶の中がぬれてくる。フタの代わりに、ティッシュペーパーを輪ゴムでとめて、ある程度通気性をよくしてやると都合がよい。蝶を中に入れてすぐには、驚いたようにバタバタするが、やがて足場のよい所を見つけ、じっとしている。中に入れて3日間はまったく産卵しなかった。4日目にはいり、瓶の外から、やっと5卵発見できた。産み始めたら次々と産卵が続いた。吸蜜は2日に1回、ハチ蜜を水で溶かしティッシュペーパーにしみこませて与える。前肢がふれただけでストローを伸し吸蜜する。ただし、気温が低いと吸蜜しないので、60W電球でしばらく保温してやると、やがて吸蜜する。勤めがある関係で、帰宅後の観察のみであるので完全な観察記録といえないが、おおよそ、次のような産卵結果が得られた。

日付	食草	枯枝	枯葉	日付	食草	枯枝	枯葉
10月3~5日	0			17~18	39	10	3
6	4卵	1		19~20	10		
7~8	5			21~25	0		
9~14	10			26日	死亡		
15~16	8	7					

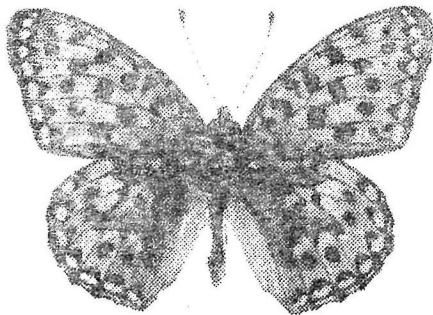
合計97卵であった。強制産卵のため、自然状態の産卵とは大部異なると思われるが、食草に産卵されたものが大部分であったのは意外な結果だった。産卵の特徴として、食草の裏側に乱雑に産卵され、茎の近くにも産卵していた。また、産卵を開始して、後半に多数産卵されたのが目立つ。はたして、自然状態において、狭山湖のスマレに産卵されているのかどうか。自然状態で、卵もしくは幼虫の発見は難しいと思うし、6月の狭山湖で、成虫もいまのところ見かけていない。狭山湖でオオウラギンスジヒョウモンが世代を繰返しているのかどうかは、今のところ疑問である。

(〒358 入間市下藤沢 /58)

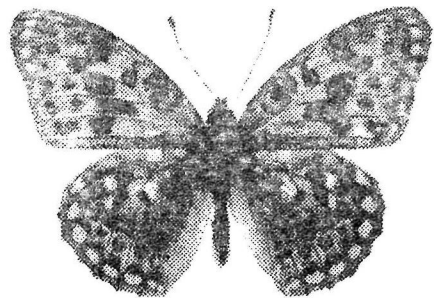
ギンボシヒョウモンの斑紋異常

神久保美津夫

1978年7月16日、長野県飯盛山(1600m地点)で採集したギンボシヒョウモンを展翅中、その中の1個体に斑紋の異常なものを発見した。前翅中央の斑紋が特に大きく横に広がっている。後翅の黒色斑紋も大きめで、周辺ににじんでいる感じである。全体的に黒化の現象ではないかと思われる。蝶の斑紋異常は時々発見されるようであるが、私が採集した異常型は、これが第1号である。



正常個体



斑紋異常個体

(〒358 入間市下藤沢 /58)

奥秩父・川又で採集した蛾 (1) ジャクガ科

松井安俊・松井英

筆者らは、1981年8月28～29日および1982年8月19～20日に、奥秩父川又を中心に東京大学秩父演習林で行われた本会の宿泊談話会で、市川和夫氏にご指導いただきながら、灯火採集に参加したが、得られた蛾類のうちジャクガ科67種（本県未記録を6種含む）についてこのたび同定、整理を終えたので、ここに報告する。

種の同定は、井上他「日本産蛾類大図鑑」(講談社, 1982) により、必要に応じ交尾器を検して行ったが、相当部分を市川氏にみていただき、38, ハグルマエダジャクについては井上寛先生にご確認願った。初心者の方々に色々ご指導下さった両氏と、談話会のお世話をして下さいました坂田正哉、佐々木和男両氏はじめ演習林の方々に感謝申し上げる。

なお同時期の蛾については市川氏の報告があり、重複する部分もあるので、次報からはそれを避けることとするが、今回についてはお許し願いたい。

(註)

- 1). データ、A : 1981-VIII-28、B : 1982-VIII-19 とともに秩父川又の東大演習林宿舎にて灯火採集。
- 2). 配列は、井上他「日本産蛾類大図鑑」(講談社, 1982) 解説に従った。
- 3). () は、同上の synonymic catalogue の番号、亜種名は省略
- 4). ※印は埼玉県未記録種

Geometridae ジャクガ科

Geometrinae アオジャク亜科

1. (2173)³⁾ オオアヤジャク *Pachyodes superans* (BUTLER)、1♂1♀、A
2. (2174) ウスアオジャク *Dindica virescens* (BUTLER)、1♂B, 1♀A
3. (2181) カギバアオジャク *Tanaorhinus reciprocata* (WALKER)、1♂A
4. (2182) オオシロオビアオジャク *Geometra papilionaria* (LINNAEUS)、
1♂B
5. (2185) カギシロスジアオジャク *G. dieckmanni* GRAESER、1♂1♀A
6. (2188) キマエアオジャク *Neohipparchus vallata* (BUTLER)、1♀A
7. (2229) ヘリジロヨツメアオジャク *Comibaena amoenaria* (OBERTHUR)、
1♀A
8. (2235) コシロスジアオジャク *Hemistola veneta* (BUTLER)、1♂B, 1♀A

Sterrhinae ヒメシヤク亜科

9. (2247) フトベニスジヒメシヤク *Timandra apicrosea* (PROUT)、1 ♀ A
 0. (2264) ヒトツメオオシロヒメシヤク *Problepsis superans* (BUTLER)、
 1 ♂ A
 1.* (2274) タカオシロヒメシヤク *Scopula takao* INOUE、1 ♀ A

Larentiinae ナミシヤク亜科

2. (2371) シロオビクロナミシヤク *Trichobaptia exsecuta* (FELDER &
 ROGENHOFER)、2 ♂♂ 1 ♀ A
 3. (2379) ホソバナミシヤク *Typloptera bella* (BUTLER)、2 ♂♂ 3 ♀♀ A
 4. (2390) フタオモドキナミシヤク *Macrohastina azela* (BUTLER)、1 ♂ B
 5. (2422) フタシロスジナミシヤク *Epirrhoe supergrassa* (BUTLER)、1 ♂ A
 6. (2455) ヨコジマナミシヤク *Eulithis convergenata* (BREMER)、2 ♀♀ B
 7. (2457) キマダラオオナミシヤク *Gandaritis fixseni* (BREMER)
 2 ♂♂ A, 1 ♂ A
 8.* (2466) セキナミシヤク *Ecliptopera capitata* (HERRICH-SCHÄFFER)、
 1 ♀ B
 9. (2469) ミヤマアミメナミシヤク *Eustroma inextricata* (WALKER)、1 ♀ B
 0. (2471) ハガタナミシヤク *E. melancholicum* (BUTLER)、1 ♀ A, 1 ♀ B
 1. (2494) フタクロテンナミシヤク *Xenortholitha propinguata* (KOLLAR)、
 1 ♀ A
 2.* (2504) シロオビマルバナミシヤク *Solitanea defricata* (PÜNGELER)、1 ♀ A
 3. (2528) キイロナミシヤク *Pseudostegania defectata* (CHRISTOPH)、
 2 ♀♀ A, 1 ex B
 4. (2529) セグロナミシヤク *Laciniodes unistirpus* (BUTLER)、1 ♀ A
 5. (2636) トガリバナミシヤク *Horisome stratata* (WILEMAN)、1 ♂ 1 ♀ B
 6. (2639) ナガジロナミシヤク *Melanthia procellata* (DENIS &
 SCHIFFERMÜLLER)、1 ♀ B

Ennominae エダシヤク亜科

7. (2642) スギタニシロエダシヤク *Abraxas flavisinuata* WARREN、1 ♂ B
 8.* (2643) キマダラエダシヤク *A. sylvata* (SCOPOLI)、1 ♀ A
 9. (2644) ヒメマダラエダシヤク *A. nipponibia* WEHRLI、1 ♀ A
 0.* (2645) クロマダラエダシヤク *A. fulvobasalis* STANDINGER、2 ♀♀ A
 1.* (2657) バラシロエダシヤク *Lomographa temerata* (DENIS &
 SCHIFFERMÜLLER)、1 ♀ B
 2. (2665) キスジシロエダシヤク *Myrteta sericea* (BUTLER)、1 ♀ A, 1 ♀ B
 3. (2667) ホシスジシロエダシヤク *M. punctata* (WARREN)、1 ♂ B

34. (2668) ミスジシロエダシヤク *M. unio*(OBERTHÜR)、1♂2♀♀ A
35. (2670) ミスジコナフエダシヤク *Cabera exanthemata*(SCOPOLI)、1♀ A
36. (2672) コナスジシロエダシヤク *C. purus*(BUTLER)、1♂ B
37. (2676) フタスジオエダシヤク *Rhynchobapta cervinaria*(MOORE)、1♀ A
38. (2685) ハグルマエダシヤク *Synegia hadasa*(BUTLER)、1♀ B
39. (2731) オオシロエダシヤク *Metabraxas clerica* BUTLER、1♀ A、1♀ B
40. (2736) キンタエダシヤク *Arichanna melanaria*(LINNAEUS)、1♂ B
41. (2737) ヒョウモンエダシヤク *A. jaguararia*(GUENÉE)、1ex.
42. (2740) クロクモエダシヤク *Apocleora rimosa*(BUTLER)、2♂♂ A、2♂♂ B
43. (2749) オレクギエダシヤク *Protoboarmia simpliciararia*(LEECH)、1♀ A
44. (2757) コケエダシヤク *Alcis jubata*(THUNBERG)、1♂1♀ A
45. (2759) フタヤマエダシヤク *Rikiosatoa grisea*(BUTLER)、1♂ A
46. (2764) マツオオエダシヤク *Deileptenia ribeata*(CLERCK)、1♀ A
47. (2769) オオバナミガタエダシヤク *Hypomecis lunifera*(BUTLER)、
1♂1♀ B
48. (2782) ヨツメエダシヤク *Ophthalmitis albosignaria*(BREMER & GREY)、
1♂1♀ A
49. (2790) フトフタオビエダシヤク *Ectropis bistortata*(GOEZE)、1♂ A
50. (2793) ウストビスジエダシヤク *E. aigneri* PROUT、1♀ A
51. (2810) オオトビエダシヤク *Duliophyle majuscularia*(LEECH)、2♂♂1♀
52. (2843) ハイイロオオエダシヤク *Biston regalis*(MOORE)、1♂ B
53. (2855) スモモエダシヤク *Angerona prunaria*(LINNAEUS)、1♀ A
54. (2856) ゴマフキエダシヤク *A. nigrisparsa* BUTLER、1♀ A
55. (2859) オイワケキエダシヤク *Exangerona prattiararia*(LEECH)、1♀ A
56. (2865) クワエダシヤク *Menophra artilineata*(BUTLER)、1♂ B
57. (2866) ウスクモエダシヤク *M. senilis*(BUTLER)、1♀ A
58. (2873) サラサエダシヤク *Epholca arenosa*(BUTLER)、1♂ A、1♀ B
59. (2877) マエキトビエダシヤク *Nothomiza formosa*(BUTLER)、1♀ A
60. (2879) キリバエダシヤク *Ennomos autumnaria*(WERNEBURG)、2♀♀ B
61. (2886) キイロエグリヅマエダシヤク *Odontoptera aurata*(PROUT)、1♀ B
62. (2900) ハガタムラサキエダシヤク *Selenia sordidaria* LEECH、1♀ B
63. (2902) ムラサキエダシヤク *S. tetralunaria*(HUFNAGEL)、2♂♂1♀ B
64. (2907) キバラエダシヤク *Garaeus specularis* MOORE、1♂1♀ B
65. (2913) ナカキエダシヤク *Plagodis dolabraria*(LINNAEUS)、1♂ B
66. (2914) コナフキエダシヤク *P. pulveraria*(LINNAEUS)、1♀ B

7. (2928) ウコンエダシャク *Corymica specularia*(MOORE)、2♂♂ 1♀ A
8. (2930) フトスジツバメエダシャク *Oourapterix persica* MÈNÉTRIÈS、
1♂1♀ B, 1♀ A

なお、以上の灯火採集に先立つ、1982年8月19日午後、大血川沿いの林道でブッシュを叩き、次のシャクガを採集した(松井 英子)。

1. (2247) フトベニスジヒメシャク *Timandra apiciorosea*(PROUT)、2♀♀
2. (2318) クロテントビヒメシャク *Idaea foedata*(BUTLER)、1♀
3. (2455) ヨコジマナミシャク *Eulithis convergenata*(BREMER)、1♂
4. (2526) カラフトシロナミシャク *Asthena sachalinensis*(MATSUMURA)、1♂
5. (2670) ミスジコナフエダシャク *Cabera exanthemata*(SCOPOLI)、1♂
6. (2901) ウスムラサキエダシャク *Selenia adustaria* LEECH、1♀

(277 柏市根戸427-5 北柏第2住宅3-102)

~~~~~

吉見町において越冬中のウラギンシジミを発見

小堀 文彦

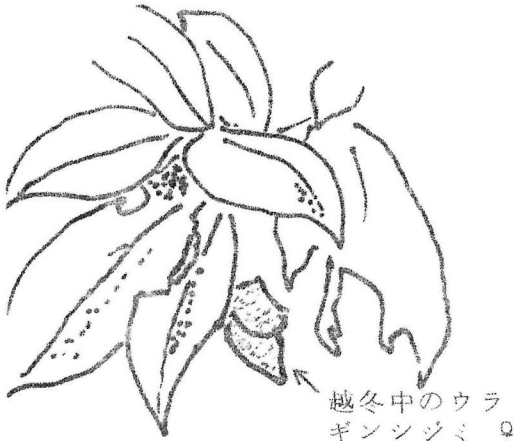
筆者は、埼玉県内において越冬中の本種を観察したので報告する。なお、本における本種の越冬中の記録は皆無、もしくは稀と思われる。

場所：埼玉県比企郡吉見町高麗彦根神社(ボンボン山)境内

日時：1983年1月23日 午後1時30分頃

天気：快晴

観察個体：1♀ (秋型)



(筆者撮影の写真による)

大木の根本の陽の当たらない所に生えている高さ2m くらいのシキビの、地上から1m 位の場所に静止していた。葉裏に、触角を前翅の間にしまったままで、指で触れても少しも動かなかつた。観察後、自宅に持ち帰り、冷蔵庫の中に保管しておいたところ、4日後の27日に死んでしまった。

(363 桶川市下日出谷1368-5)

狭山丘陵（所沢市三ヶ島）の  
昆虫調査実施計画

神久保美津夫

狭山丘陵は、埼玉県所沢市、入間市と東京都にまたがる周囲30kmの東西に長い丘陵地で、起伏に富み、雑木林、湿地帯、小川などはムカシヤンマをはじめ各種の昆虫にとって絶好の住家となっています。しかし、最近は、丘陵周辺の開発が進み、丘陵の一部の所沢市三ヶ島地区には早大のキャンパスの建設が計画されています。

このように、狭山丘陵の豊かな自然環境の保全も最近は危ぶまれてきました。そこで、三ヶ島地区を中心とした昆虫調査を、本会としても下記の要領で早急に実施することになりました。

さしあたって第1回の5月14日（土）、15日（日）を予備調査として最寄りの会員で実施してみます。そして、第2回以降は、全会員に本誌上でお知らせして、なるべく多くの会員で各分野の昆虫類の調査を兼ねた採集会を継続して行きたいのでご参加下さい。

記

1. 調査日程

- 第1回 5月14日（土）、15日（日）・・・・予備調査  
 第2回 6月4日（土）、5日（日）・・・・以下本調査  
 第3回 7月2日（土）、3日（日）  
 第4回 9月3日（土）、4日（日）  
 第5回 10月8日（土）、9日（日）

上記の内、土曜日は灯火による夜間採集など、日曜日は蝶、甲虫、トンボ・・・その他の昆虫の総合調査となります。

2. 集合場所

所沢市三ヶ島堀の内「氷川神社」前（短かい山道があります。その入口にて）

3. 集合時刻

土曜日・・・午後5時30分      日曜日・・・午前10時

(註) (1) 交通：西武線所沢駅よりバス（西武）

(土) 16:15 16:35 16:45 17:09 17:17 17:25

(日) 8:35 8:59 9:15 9:59 10:25

※箱根ヶ崎、宮寺、三ヶ島農協、三ヶ島經由狭山ヶ丘行きのどれかに乗車し、「三ヶ島農協前」で下車。そこからバス通りをバスの進行方向に約3分歩くと氷川神社です。

※タクシー利用の場合は、西武池袋線狭山ヶ丘駅より、駅前の共立タクシーで氷川神社まで約3km、所要時間は5分です。

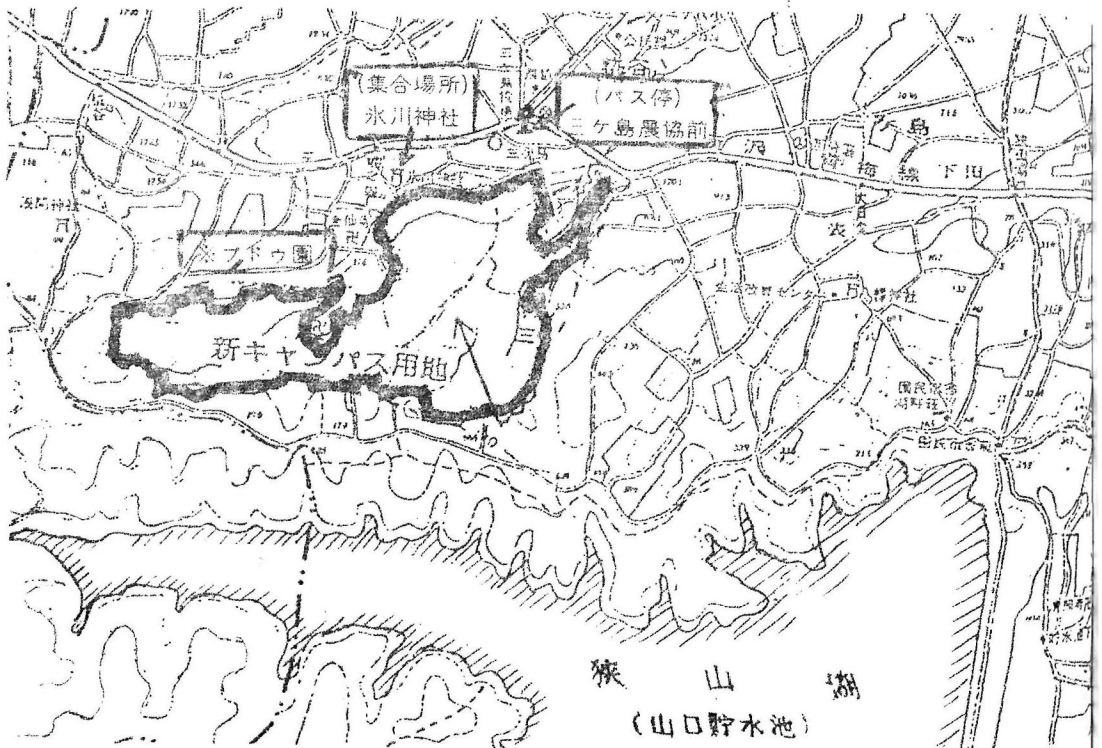
(2) 土曜日の夜間採集に関する問い合わせ先

市川 和夫

日曜日の総合調査に関する問い合わせ先

神久保 美津夫

(3) 夜間採集は、ホンダの携帯用発電機を使用して、青色誘蛾燈とBL燈を使用、氷川神社から徒歩約5分の「ブドウ園」付近で実施します。そこは、早大キャンパス予定地の西側全域が見渡せる場所で、できればテントや車を利用して宿泊したいと考えています。寝袋や毛布、食糧などをご用意下さい。(近くにパン屋などはありません)





## 高圧誘殺灯で死んでいた蜂

南部 敏 明

1982年10月23日～24日に秩父吉田町上吉田千鹿谷鉾泉に一泊した。翌朝宿の室内に下げてあった高圧誘殺灯（正式な名称は知らないが、虫がふれるとパチッと音がして火花がとび虫が落ちる）の中にたまっていた虫を新聞紙にひろげ、目ぼしい蜂を拾い出した。ガ、ウンカ、ハエなどが多い中で、ヒメバチに混って有剣類が見出された。これらの蜂は、普通誘蛾灯に飛来することはないが、昼間室内に入り込んで出られなくなり、夜点灯された高圧誘殺灯にとび込んだものと思われる。すべて1982年夏～秋に誘殺されたものである。

なお、コイケアワフキバチは埼玉県初記録であり、今まで福井、静岡、熊本などから採集されているが、分布が限られている珍しい蜂である。

1. ムモンホンアシナガバチ / ♀ (スズメバチ科)
2. フタスジスズバチ 2 ♀ (ドロバチ科)
3. モンキジガバチ / ♀ (アナバチ科)
4. オオジガバチモドキ / ♀ ( # )
5. ハクサンギングチバチ / ♀ ( # )
6. コイケアワフキバチ *Eogorytes fulvohirtus* TSUNEKI 2 ♀ ( # )
7. ニホンミツバチ / ♀ (ミツバチ科)

(〒369-12 大里郡寄居町桜沢 2397 - 2 )

## マンサクでミズイロオナガシジミの越冬卵

加藤 輝 年

1980年7月13日、秩父郡横瀬村の「あしがくぼ果樹公園村」内で、マンサクの小枝に産付されていたミズイロオナガシジミ *Antigius attilia* の越冬卵ひとつを採集した。

ミズイロオナガシジミのマンサクへの産卵例は過去にも記録されており、またマンサクは同じミドリシジミ族のウラクロシジミの食樹でもあるので、翌年孵化した幼虫にこれを与えてみたところ、幼虫は食べずに死亡した。

(〒357 飯能市双柳 5/2 - 3 )

ア オ マ ツ ム シ の 古 い 記 録

巢 野 司

筆者が中学2年の1964年に、埼玉県の自宅でアオマツムシを1頭採集して  
ますので報告します。初めて見た虫だったので、図鑑で種名を調べ、しばらく  
飼育しました。標本は残念ながら残っていません。埼玉県内での1960年代  
本種の記録はないようなので、不完全な採集記録ですが、あえてここに記し  
す。

採集地：埼玉県桶川市南2丁目

採集年：1964年（採集月日は不明）

(〒001 札幌市北区北25条西5丁目22 中野方)

埼 玉 県 未 記 録 の 甲 虫

柳 田 恒 一 郎

筆者は、埼玉県では未記録と思われる甲虫を採集しているので報告する。

1. アカマダラカツオブシムシ *Trogoderwa varium* MATSUMURA et YOKOYAMA  
6-VI-1982 和光市下新倉 1 ex. (花上にて)
2. ニホンホソオオキノコムシ *Dache japonica* CROTCH  
3-V-1981 小川町金勝山 1 ex.
3. ヒメヒラタタマムシ *Anthaxia proteus* E.SAUNDERS  
5-V-1982 和光市新倉 1 ex.
4. ホソヒラタキスイ *Leucohimatium breve* WOLLASTON  
8-VI-1982 和光市新倉 1 ex.
5. ヒメケブカチョッキリ *Involvulus pilosus* ROELOFS  
3-V-1981 小川町金勝山 1 ex.  
30-I-1983 和光市 1 ex. (スギ皮下)
6. チビコフキノウムシ *Sitona japonica* ROELOFS  
3-XI-1982 和光市西大和団地 1 ex. (地表)
7. カギアシゾウムシ *Bagous bipunctatus* KONO  
26-III-1983 和光市西大和団地 1 ex. (石下)
8. ヒサゴクチカクシゾウムシ *Pseudoporoterus simulator* ROELOFS  
26-III-1983 和光市西大和団地 1 ex. (石下)

9. クワヒョウタンゾウムシ *Scepticus insularis* ROELOFS

26-III-1983 和光市西大和団地 1 ex. [石下]

(〒351 和光市西大和団地7-4-301)

8 月 下 旬 西 川 越 の 蝶 メ モ

原 聖 樹

1982年8月26日 12:40~13:10 (晴)、川越市西川越で確認した蝶を次に記す。いずれも新鮮個体。( )内は吸蜜植物。

ギンイチモンジセセリ 2♂/♀、 イチモンジセセリ 2♂  
 クロアゲハ 1♂、 ペニシジミ 1♂ (ヒメジョオン)  
 ツバメシジミ 1♂2♀、 モンキチョウ3♂/♀ (ヒメジョオン)  
 ヒメウラナミジャノメ 1♂ (ヒメジョオン)

(〒220-02 津久井郡津久井町中野6/7 北相寮)

「 埼 玉 県 の 蝶 類 」 に 関 す る 訂 正 の 追 加

市 川 和 夫

市川和夫・原聖樹(1978)、埼玉県蝶類。埼玉県動物誌(県教育委員会)については、別刷送付時に正誤表を付したが、蝶類に関する文献 pp.292-298 にさらに次のような誤記を見出したので、本誌を借りて訂正します。

| ページ | 文献番号 | 誤 ( )内の数字は発行年     | 正                   |
|-----|------|-------------------|---------------------|
| 293 | 43   | 新昆虫.              | 新昆虫 4 (11) : 18-19. |
| 294 | 62   | ……の発見日            | ……の初見日              |
| 294 | 77   | (1958-1661)       | (1958-1961)         |
| 294 | 97   | その周辺の蛾            | その周辺の蝶              |
| 294 | 96   | (196 )            | (1963)              |
| 295 | 139  | (1969)            | (1968)              |
| 295 | 140  | (1669)            | (1969)              |
| 296 | 143  | (1999)            | (1969)              |
| 297 | 200  | 昆虫と自然 10 (2) : 32 | 昆虫と自然 10 (2) : 34.  |
| 298 | 239  | (1970)            | (1976)              |

埼玉県蝶類分布資料 ( I )

蝶類分布図係

本誌No. 36で、本県の蝶類の分布状態を知るため、分布図の作成を呼びかけましたところ、大勢の方々から記録をお寄せいただきました。紙面をお借りして改めてお礼申し上げます。係の私的都合などで掲載が延び延びになってしまい申しわけありませんでしたが、なんとか記録の整理もつき、第1回として予定した3種の蝶についてここに記録集と分布図を掲載します。ただ、過去の文献からすべての記録を拾い出す作業までは手がまわらず、ここにまとめた記録は1960年以降のものが大部分であることをご承知おきいただきたいと思います。今後入手した記録や、文献をあたっているうちに掘り出した記録などは、機会を見つけて補遺という形で追加してゆきたいと思います。ですから、No. 36で発表したウスバシロチョウや、今回の3種について、新たに記録が出ましたらぜひ係までご一報下さい。よろしく願います。

1 ホシチャバネセセリ *Aeromachus inachus* MENETRIES

(セセリチョウ科-1) 1/7 記録

| 地名 (標高m)     | 記録日         | 個体数等                | 記録者  | 備考 | 発表 |
|--------------|-------------|---------------------|------|----|----|
| 小鹿野市坂本 (500) | 1-VIII-1957 | 1ex.                | 島村 晃 |    | 既  |
| 飯能市天覧山 (180) | 10-VII-1966 |                     | 大木義久 |    | 既  |
| 〃 宮沢 (120)   | 25-VI-1967  |                     | 〃    |    | 〃  |
| 飯能市          | 27-V-1967   | 終令幼虫3exs.           | 信太利智 |    | 既  |
| 〃            | 3-IX-1967   | 1♂                  | 〃    |    | 〃  |
| 〃            | 21-V-1967   | 終令幼虫3exs.           | 〃    |    | 〃  |
|              |             | 上記個体は4-IV~6-IVに羽化   |      |    |    |
| 〃            | 27-V-1967   | 終令幼虫8exs.           | 〃    |    | 〃  |
|              |             | 上記個体は11-VI~14-VIに羽化 |      |    |    |
| 〃            | 23-VII-1967 | 中令幼虫1ex.            | 〃    |    | 〃  |
| 〃            | 8-VIII-1967 | 終令幼虫3exs.           | 〃    |    | 〃  |
| 〃            | 5-V-1968    | 亜終令幼虫2exs.          | 〃    |    | 〃  |
|              |             | 上記個体は9-VI、16-VIに羽化  |      |    |    |
| 〃            | 2-VI-1968   | 前蛹2exs. 終令幼虫1ex.    |      |    | 〃  |
|              |             | 上記個体は14-VIに羽化       |      |    |    |

|               |                     |      |      |
|---------------|---------------------|------|------|
| 飯能市           | 8-IX-1968 / 令幼虫1ex. |      | 既    |
| "             | 1-VI-1969終令幼虫1ex.   |      | "    |
|               | 上記個体は25-VIに羽化(♀)    |      |      |
| "             | 28-VIII-1966 1ex.   |      | 目撃 " |
| 都幾川村刈場坂峠(500) | 24-VII-1976 1♂ (◎)  | 加藤輝年 | 既    |
| "             | 12-VIII-1976 4♂ (◎) | "    | "    |
| 堂平山 (875)     | 3-VIII-1977 3♂1♀    | 小野哲男 | 既    |

ホシチヤバネセセリ

*Aeromachus inachus* MENETRIES



ヒメアカタテハ *Cynthia cardui* LINNAEUS

(タテハチヨウ科一ノ) 84 記録

| 地名     | (標高m)  | 記録日          | 個体数等                                            | 記録者  | 備考 | 発表 |
|--------|--------|--------------|-------------------------------------------------|------|----|----|
| 涌川市川田谷 | (20)   | 27-VII-1980  | 4♂(◎)                                           | 小堀文彦 |    | 未  |
| "      |        | 21-VI-1981   | 1♂(①)                                           | "    |    | "  |
| 大滝村大血川 | (500)  | 6-IX-1981    | 1♂(◎)                                           | "    |    | "  |
| 香野町美の山 | (590)  | 1-X-1972     | 1♂(●)                                           | 加藤輝年 |    | 未  |
| "(中腹   | 400)   | 4-X-1975     | 1♂(◎)                                           | "    |    | "  |
| 黄瀬村日向山 | (600)  | 24-XI-1977   | 1♀(①)                                           | "    |    | "  |
| 入間市河原町 |        | 2-IX-1982    | 1ex(①)                                          | 石塚勝己 | 目撃 | 未  |
| 天覧山    | (180)  | 2-VIII-1966  | ×                                               | 大木義久 |    | 既  |
| 朝日山    |        | 18-IX-1966   | ×                                               | "    |    | "  |
| 浦和市本太  | (15)   | 2-IX-1970    | 1ex.                                            | 碓井 徹 | 撮影 | 既  |
| 大宮市中川  | (13)   | 15-IX-1970   | 1ex.                                            | "    | "  | "  |
| 堂平山々頂  | (875)  | 20-VI-1976   | 1ex.                                            | 松本和馬 | 目撃 | 既  |
| 武甲山々頂  | (1350) | 17-IX-1973   | 1♂(◎)                                           | 加藤輝年 |    | 既  |
| 上尾市上野  | (20)   | 10-X-1972    | 1ex(①)                                          | 松本和馬 | 目撃 | 既  |
| 与野市八王寺 | (12)   | 28-VIII-1971 | 1♀<br>(ゴボウとダイズに産卵)                              | "    |    | "  |
| 久喜市付近  | (10)   | 9-IX-1974    | 2exs.(①)                                        | 松井   | 撮影 | 既  |
| 化朝霞付近  | (20)   | 12-VII-1977  | 1♀<br>(上記個体がダイズに産卵し、その卵を飼育して<br>1-VIIIに1♂3♀が羽化) | 矢島嘉和 |    | 既  |
| "      |        | 14-IV-1976   | 1♂                                              | "    |    | "  |
| "      |        | 2-II-1978    | 1蛹 (20-V羽化)                                     | "    |    | "  |
| "      |        | 25-IV-1978   | 1蛹 (27-IV羽化)                                    | "    |    | "  |
| 草加市氷川町 | (5)    | 29-VI-1978   | 1ex.                                            | 神部正博 | 目撃 | 既  |
| " 金明町  |        | 7-VII-1981   | 1ex.                                            | "    |    | "  |
| " 西町   |        | 25-VII-1981  | 4exs.                                           | "    |    | "  |
| " 花栗町  |        | 20-IX-1981   | 1ex.                                            | "    |    | "  |
| " 西町   |        | 25-X-1981    | 1♂1♀                                            | "    |    | "  |
| " 苗塚町  |        | 26-X-1980    | 1ex.                                            | "    |    | "  |
| " 氷川町  |        | 20-XI-1979   | 1ex.                                            | "    |    | "  |
| 香野町立沢  |        | 24-VII-1978  | ×                                               | ×    |    | 既  |
| 曇取山    | (2100) | 3-IX-1951    | ×                                               | 市川和夫 |    | 既  |

|          |       |              |          |        |   |
|----------|-------|--------------|----------|--------|---|
| 狭山市      | (60)  | 21-IX-1962   | 1♂       | 小野哲男   | 既 |
| "        | "     | 9-X-1962     | 1♂       | "      | " |
| "        | "     | 2-XII-1962   | 1♀       | "      | " |
| "        | "     | 1-I-1963     | 1♀       | "      | " |
| "        | "     | 20-IX-1963   | 3♂       | "      | " |
| "        | "     | 4-X-1964     | 1♂       | "      | " |
| "        | "     | 7-VIII-1965  | ×        | 久保田    | 既 |
| 飯能市上植竹   | (350) | 10-X-1969    | 1ex.     | 木崎秀尚   | 既 |
| 狭山市祇園    | (60)  | 18-VIII-1969 | 1ex.     | 小野哲男   | 既 |
| "        | "     | 15-X-1970    | 1ex.     | "      | " |
| " 入間川    | "     | 18-VII-1971  | 1♂       | "      | " |
| 所沢市小手指   | (80)  | 26-VII-1965  | 1ex.     | 粕谷     | 既 |
| " 山口     | "     | 11-X-1965    | 5exs.    | 黒田     | 既 |
| " 上新井    | "     | 24-X-1966    | 1ex.     | 小島     | 既 |
| " 西所沢    | "     | 31-X-1966    | 4exs.    | "      | " |
| " 上新井    | "     | 20-XI-1966   | 2exs.    | "      | " |
| " "      | "     | 16-IX-1967   | 1ex.     | "      | " |
| " "      | "     | 1-X-1967     | 1ex.     | "      | " |
| " 喜多町    | "     | 24-VIII-1968 | 2exs.    | 堤      | 既 |
| " 下新井    | "     | 21-VIII-1969 | 6exs.    | "      | " |
| 飯能市上畑    | (130) | 19-IX-1971   | 11exs.   | 宮倉 清   | 既 |
| 所沢市小手指   | (80)  | 3-IX-1978    | 6exs(①)  | 神久保美津夫 | 未 |
| 入間市下藤沢   | (90)  | 9-IX-1978    | 2exs(①)  | "      | " |
| "        | "     | 28-IX-1981   | 3exs(①)  | "      | " |
| "        | "     | 13-IX-1981   | 2exs(①)  | "      | " |
| 岩槻市東岩槻   | (5)   | 26-X-1982    | 2♀(①)    | 堤 啓輔   | 未 |
| 春日部市上蛭田  | (5)   | 26-IX-1982   | 2♂(●①)   | "      | " |
| "        | "     | 18-IX-1982   | 1♂(●)    | "      | " |
| 松伏町      | (5)   | 26-IV-1981   | 2exs(①◎) | 海野和男   | 未 |
| 大宮市御蔵    | (13)  | 23-IV-1973   | 1ex.     | 本多健一郎  | 未 |
| 三郷市江戸川土手 | (5)   | 30-X-1976    | 2exs(◎)  | 星野正博   | 未 |
| " 荒川土手   | "     | 15-VII-1980  | 1ex.     | "      | " |
| 与野市落合    | (8)   | 30-VIII-1981 | 1ex.     | "      | " |
| 八潮市草加市々境 | (5)   | 20-XI-1982   | 1ex.     | " (目撃) | " |
| 浦和市大間木   | (15)  | 23-IV-1983   | 1ex.     | " (目撃) | " |

|              |              |                                 |            |   |
|--------------|--------------|---------------------------------|------------|---|
| 久喜市青葉 ( 10)  | 9-IX-1974    | 2exs(①)                         | 松井安俊 (目撃)  | 未 |
| 和光市下新倉 ( 30) | 16-VIII-1970 | 1♀ (◎)                          | 松井英子       | 未 |
| "            | 22-VIII-1970 | 1♂ (◎)                          | "          | " |
| "            | 26-VIII-1970 | 1♂ (①) 1♀ (◎)                   | "          | " |
| "            | 19-X-1970    | 1♀ (◎)                          | "          | " |
| 浦和市間宮 ( 11)  | 8-III-1982   | 4令幼虫1ex.                        | " (ハハコグサ食) | 既 |
| 大宮市片柳 ( 13)  | 8-III-1982   | 2、3、4令幼虫各1ex.<br>松井英子 (ハハコグサ食)  |            | " |
| 所沢市和田 ( 60)  | 28-III-1982  | 4令幼虫、終令幼虫各1ex.<br>松井英子 (ハハコグサ食) |            | " |
| 和光市西大和団地(20) | ?-XI-1980    | 2exs.                           | 柳田恒一郎      | 未 |
| "            | 25-X-1981    | 2exs.                           | "          | " |
| "            | 23-X-1982    | 1ex.                            | "          | " |
| 朝霞市仲町 ( 20)  | 20-VII-1982  | 2exs.                           | "          | " |
| 浦和市別所 ( 7)   | 21-IX-1981   | 1ex.                            | " (目撃)     | " |
| " 秋ヶ瀬 ( 3)   | 21-XI-1981   | 多数                              | " ( " )    | " |
| 熊谷市れ通り ( 30) | 14-X-1982    | 1ex.                            | 新井 裕 (目撃)  | 未 |
| 秩父市大宮 (250)  | 22-X-1982    | 1ex.                            | " ( " )    | " |
| 大宮市東大成       | 13-VI-1959   | 1♂                              | 斎藤良夫       | 既 |
| " 三橋         | 16-VIII-1969 | 1♂                              | "          | " |
| "            | 24-X-1969    | 1♂                              | "          | " |
| 所沢市三ヶ島 (100) | 15-V-1983    | 1♀ (●)                          | 碓井 徹       | 未 |

## ××この記録集の見方 ×××××××××××××××××××××××××××××××××××××××××××××××××

- ・地名 ( ) 内の標高はおおまかなものです。
- ・個体数等 ( ) 内の記号は、いわゆる汚損度記号です。

①・・・新鮮個体  
◎・・・汚損度中程度  
●・・・汚損度大

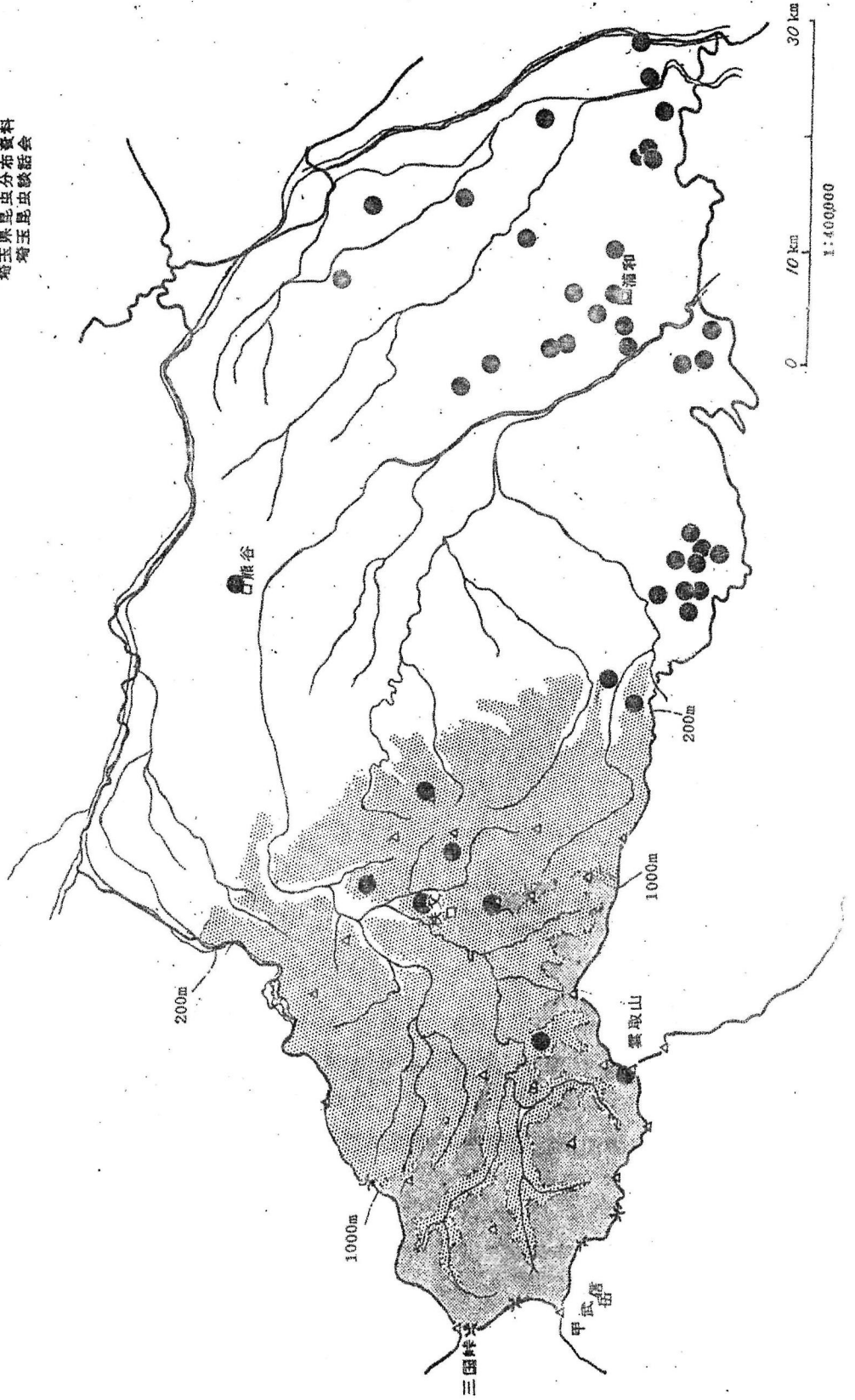
また、×印は個体数不明を表します。

- ・記録者 文献への発表者ではなく、実際にその個体の採集、目撃をした者の氏名です。
- ・備考 記述がないのは、すべて採集記録です。
- ・発表 既・・・は文献発表済み 未・・・未発表記録 です。



ヒメアカタテハ *Cynthia cardui* LINNAEUS

埼玉県昆虫分布資料  
埼玉県昆虫学会



モンキアゲハ *Papilio helenus* LINNAEUS

(アゲハチョウ科-1)

| 地名 (標高m)                | 記録日          | 個体数等    | 記録者           | 備考    | 発表 |
|-------------------------|--------------|---------|---------------|-------|----|
| 越生町竜ヶ谷(250)             | 7-VIII-1973  | 1♂1♀(㊦) | 矢島民夫          |       | 未  |
| 秩父市美の山中腹(300)           | 17-VI-1975   | 1ex.    | 加藤輝年          | (目撃)  | 未  |
| 武甲山々頂 (1350)            | 30-VIII-1981 | 1ex.    | "             | ( " ) | "  |
| 飯能市坂本町分(200)            | 9-VIII-1981  | 1ex.    | "             | ( " ) | "  |
| "                       | 6-VI-1982    | 1ex.    | "             | ( " ) | "  |
| 桶川市下日出谷(20)             | ?-?-1978     | 1♀(●)   | 小堀文彦          |       | 未  |
| " 坂田                    | ?-?-1979     | 1ex.    | "             | (目撃)  | "  |
| 顔振峠 (500)               | 11-VI-1951   | 1♀      | 田島義夫          |       | 既  |
| 武甲山々頂 (1350)            | 24-VIII-1952 | 2exs.   | 清水古寿          | (目撃)  | "  |
| 浦和市内 (10)               | 夏 -1953      | 1ex(㊦)  | 高木郁夫          |       | "  |
| 多峰主山 (270)              | 4-VIII-1966  | ×       | 大木義久          |       | "  |
| 飯能市営グラウンド               | ?-VI-1968    | ×       | "             |       | "  |
| 武川岳付近 (900)             | 28-VIII-1971 | 1ex.    | 巢瀬 司          | (目撃)  | "  |
| 正丸峠 (600)               | 28-V-1973    | 1♂      | 吉川 他          | ( " ) | "  |
| 美の山 (590)               | 17-VI-1976   | 1♀(●)春型 | 市川和夫          |       | "  |
| 天覧山登山口 (100)            | 21-V-1967    | 1♀(㊦)   | 信太利智          | (目撃)  | "  |
| 武甲山西尾根(1000)            | 31-VIII-1975 | 1ex.    | 加藤輝年          | (目撃)  | "  |
| 東吾野間野 (200)             | 11-VIII-1980 | 1♂(㊦)   | 碓井 徹          |       | "  |
| 浦和市内 (13)               | 24-VIII-1980 | 1♀      | 田島 茂          |       | "  |
| "                       |              |         | (カラスザンショウに産卵) |       |    |
| "                       | 3-IX-1980    | 1♀      | "             |       | "  |
| "                       |              |         | (ユズに産卵)       |       |    |
| "                       | 夏 -1970      |         | カラスザンショウより採卵  |       | "  |
| 以下の6個体は、上記の卵より室内で飼育した個体 |              |         |               |       |    |
|                         | 4-X-1970     | 1♂春型    | 田島 茂          |       | "  |
|                         | 12-IV-1971   | "       | "             |       | "  |
|                         | 14-IV-1971   | 1♀春型    | "             |       | "  |
|                         | 30-IV-1971   | "       | "             |       | "  |
|                         | 10-IV-1971   | 1♂春型    | "             |       | "  |
|                         | 3-VI-1971    | 1♀夏型    | "             |       | "  |
| 宝登山々頂 (500)             | 1-VI-1980    | 多数      | 萩島和美          | (目撃)  | 既  |
| 狭山湖 (入間市)(100)          | 20-VIII-1976 | 1♀(◎)   | 神久保美津夫        |       | 未  |
| 荒川村                     | 28-V-1980    | 1♀(㊦)   | "             |       | "  |

|              |              |      |           |   |
|--------------|--------------|------|-----------|---|
| 飯能市坂石町分(200) | 12-VIII-1973 | 1♂   | 加藤輝年      | 既 |
| "            | 11-VIII-1974 | 1ex. | " (目撃)    | " |
| "            | 12-VIII-1974 | 1ex. | " ( " )   | " |
| "            | 14-VIII-1974 | 1ex. | " ( " )   | " |
| "            | 17-VIII-1974 | 1ex. | " ( " )   | " |
| "            | 18-VIII-1974 | 1♀   | " (ユズに産卵) | " |

これら飯能市坂石町分での記録は、“モンキアゲハの土着に関する資料”  
加藤 輝年, 寄せ蛾記 (30) : 255-256 に発表された記録の一部である。

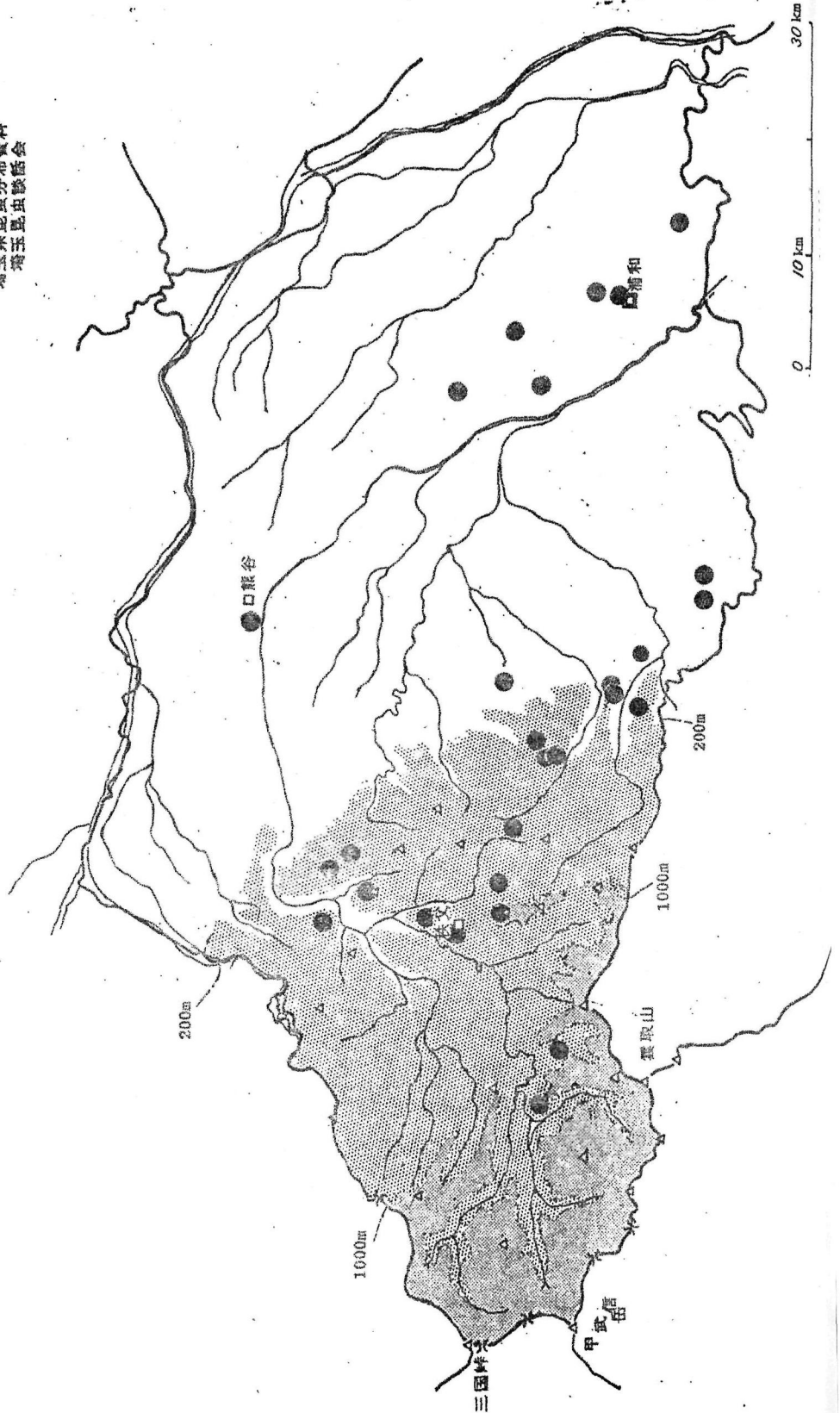
その報文には、当地での本種の、加藤氏らによる記録が上記のものも含めて  
47例も発表されている。その内容は、1973年から1980年までの記録で、  
早い記録では5月25日、また多い日には1日に3頭が記録されている。

ここでは、そのうち始めの6例だけを再掲載するにとどめておく。

|              |              |        |           |   |
|--------------|--------------|--------|-----------|---|
| 狭山市          | 3-VIII-1962  | 1♂     | 小野哲男      | 既 |
| 飯能市上直竹(300)  | 6-VIII-1969  | 1ex.   | 木崎秀尚      | " |
| "            | 18-VIII-1970 | 1ex.   | "         | " |
| 所沢市旭町 (80)   | ?-VIII-1963  | 1♂     | 黒田敏明      | 既 |
| " 小手指 (80)   | 24-VIII-1964 | 1♀     | 粕谷        | " |
| 飯能市上畑 (130)  | 21-VIII-1970 | 1♂     | 宮倉 清      | " |
| "            | 22-VII-1978  | 1♀     | "         | " |
| 川口市峰 (15)    | 12-VIII-1976 | 1♂ (●) | 神部正博      | 未 |
| 秩父市大宮 (250)  | 5-IX-1982    | 1ex.   | 新井 裕 (目撃) | 未 |
| "            | 春            | 1ex.   | " ( " )   | " |
| " 羊山公園 (250) | 11-VI-1982   | 1ex.   | 萩原辰之助(目撃) | 未 |
| 大滝村大血川 (500) | 19-VIII-1982 | 1ex.   | 小林 収 (目撃) | 既 |
| 皆野町みの山 (590) | 1-VIII-1978  | ×      | ×         | 既 |
| " 高原牧場(650)  | 13-VIII-1979 | ×      | ×         | " |
| 寄居町釜伏山 (570) | 7-VIII-1978  | ×      | 吉田文作      | 既 |
| 大宮市指扇 (15)   | 5-VI-1959    | 1♀     | 原 聖樹 (目撃) | 既 |
| " 東大成 (15)   | 19-VII-1957  | 1♂     | 斎藤良夫      | " |
| " 植水 (15)    | 2-VIII-1959  | 1ex.   | 柴崎良一 (目撃) | " |
| " 寿能 (15)    | 28-VII-1969  | 1♂     | 早川智明      | " |
| "            | 上旬-VIII-1968 | 1ex.   | 西田弥之      | " |
| 浦和市本太 (10)   | 16-VIII-1967 | 1ex.   | 渡部考雄 (目撃) | " |

モンキアゲハ *Papilio helenus* LINNAEUS

埼玉県昆虫分布資料  
埼玉県昆虫学会



---

 春 の 談 話 会 開 か れ る
 

---

本誌No.38で予告した通り、4月3日の午後7時より、本会の総会とも言うべき「春の談話会」が、金曜セミナーでいつもお世話になっている喫茶店「菱屋」を会場にお借りして開催された。

No.38が12月に出て以来、3カ月も経過していたため、この日のことを忘れてしまわれた会員の方もおられたようで、当日の出席は15名と若干さびしいものではあったが、内容の豊富な総会であったと思う。ここに、当日の様子などを簡単に再現して報告としたい。尚、いつもならば、1人/話の内容もレポートしていたが、今回は紙面の都合などもあり、お話の内容については書きませんが悪しからず。

7時すぎに15名の出席者でこの「春の談話会」は開会した。まず、会の代表者である市川和夫氏が、現在の本会の事業報告を兼ねて挨拶に立ち、この総会は北部の会員も出席しやすいように、熊谷あたりで開いた方がよかったかもしれない、という意見を述べられた後、金曜セミナーや忘年会の報告があった。また、現在の会員数は82名、それに加えて博物館等の、会費無料扱いの会員18名の合計100名であり、その内、69名が県内在住とのことであった。

寄せ蛾記の担当の碓井徹氏からは、No.39が遅れていることについて連絡があり、5月発行を目標としている旨の話があった。

次に、狭山の調査会（これは本誌に詳細が掲載されている）についての基本計画が、この調査会のチーフである神久保美津夫氏から説明され、若干の質問応答があって今年は一応5回の調査を行うことなどが確認された。

この後、恒例の1人/話がひと周りしてから以下の2件の研究発表があった。

- ・小堀 文彦 : 8mmとスライドによる蝶の生態写真
- ・松井英子、松井安俊 : ヒメアカタテハの生態をめぐって

これが終わった後、会の運営などについて意見が活発に出され、金曜セミナーの存続、夏の宿泊談話会はぜひ土、日に、といった事が話しあわれ、最後に、会員から応募のあった「会のマーク」の図案5点の中から1点を投票で選び出し、堤 啓輔氏の図案が会のマークに選定された。

予定の4時を大幅に超過して6時近くなってから、この様に盛りだくさんの内容の春の談話会は終了した。

の談話会 出席者 ( 15 名 )

碓井 徹, 神久保 美津夫, 山崎 正則, 清水 義一, 大釜 章男, 市川 和夫  
荻島 和美, 小堀 文彦, 堤 啓輔, 松井 安俊, 氷室 美芳, 柳田 恒一郎,  
松井 英子, 牧林 功, 竹内 崇夫

ギフチョウのシーズンで快晴であったことも手伝ってか、今年の春の談話会出席者が少なく、やや残念であった。市川氏からも話が出たように、北部の員も増えてきていることあり、来年は県北の熊谷あたりで開催することも検討する必要がありそうだ。

夏の談話会や会のマークについては「会報のページ」をご覧ください。

XXXXXXXXXX

訂 正

XXXXXXXXXX

寄せ蛾記 №38 p. 441 6行目

山崎 正気博士 ⇨ 山根 正気博士

(誤) (正)

( 編集子 )

寄せ蛾記 №38 p. 440 の図中

市川和夫「アオマツムシが浦和に大発生」にある調査地の地図について次のような誤記をしてしまいました。つつしんで訂正します。

p. 440の地図の南浦和駅東口 ⇨ 西口  
西口 ⇨ 東口

( 市川 和夫 )

XXXXXXXXXXXXXXXXXXXXXXXXXXXXXXXXXXXXXXXXXXXXXXXXXXXXXXXXXXXX

年 の 新 月

今年の新月は次の通りです。夜間採集の計画をたてる参考にして下さい。尚、新月の日の早わかりは  
(月の数字+日の数字) = 16 ~ 18 (平均17) です。

4月13日(水) 5月13日(金) 6月11日(土) 7月10日(日)  
8月9日(火) 9月7日(水) 10月6日(木) 11月5日(日)  
12月4日(日)

( 市川 和夫 )