

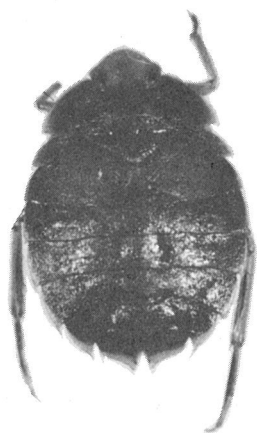
No. 55 pp.990-1013

20 - III - 1990

# 寄 せ 蛾 記

埼玉昆虫談話会

YOSEGAKI : Saitama Kontyū Danwakai



表紙の昆虫

ナベブタムシ ♂  
*Aphelocheirus vittatus* MATSUMURA

1989-Ⅶ-19 埼玉県飯能市  
碓井徹 採集 / 撮影

本州・四国・九州に分布する水生半翅類。  
主に溪流の底の砂の中や小石の下にすみ、  
県内での産地は、小鹿野町や飯能市など  
数ヶ所に限られている。

# 寄居町中小前田付近の蛾

内田 正吉

1983年より1988年までの6年間に、埼玉県大里郡寄居町桜沢中小前田付近において、下記の蛾を採集したので報告する。標本はすべて筆者が保管している。同定して下さい、発表を薦められた市川和夫氏に心よりお礼申し上げる。

## マドガ科 Thyrididae

- 1 アカジマドガ *Striglina cancellata* (Christoph) 1♀ 12-VII-1899
- 2 マダラマドガ *Rhodanura villula* Guenee 1♂ 14-VIII-1983

## メイガ科 Pyralidae

- 1 モモノゴマダラノメイガ *Conogethes punctiferalis* (Guenee)  
1♂ 8-IX-1987 自宅の外灯, 1♂ 12-VI-1988
- 2 ヒメシロノメイガ *Palpita inusitata* (Butler) 1♂ 22-IX-1988
- 3 スカシノメイガ *Glyphodes pryeri* Butler 1♂ 17-VI-1984 自宅の外灯
- 4 クワノメイガ *G. pyloalis* Walker 1♂ 2-VI-1985 自宅の外灯
- 5 タイワンモンキノメイガ *Sylepta taiwanalis* (Walker) 1♂ 29-VIII-1986
- 6 ツゲノメイガ *G. perspectalis* (Walker) 1♂ 4-X-1988 自宅の外灯  
1♀ 5-VI-1983 自宅の外灯
- 7 トガリキノメイガ *Demobotys pervulgalis* (Hampson) 1♀ 9-VI-1982
- 8 トビイロシマメイガ *Hypsopygia regina* (Butler)  
1♀ 12-VII-1988 自宅の外灯
- 9 カシノシマメイガ *Pyralis farinalis* (L.) 1♀ 9-VI-1988 自宅の室内

## マダラガ科 Zygaenidae

- 1 ブドウスカシクロバ *Hilberis tenuis* (Butler) 1♀ 3-VI-1987
- 2 ホタルガ *Pidorus glaucopis* (Drury) 1♀ 20-IX-1987

## スカシバガ科 Aegeriidae

- 1 カシワスカシバ *Sesia rhynchioides* (Butler)  
1 ex. 7-IX-1987 カシの一種の葉上

## シヤクガ科 Geometridae

- 1 シロオビフユシヤク *Alsophila japonensis* (Walker) 1♂ 17-XII-1982
- 2 ウスバフユシヤク *Inurois fletcheri* Inoue  
1♂ 19-III-1987, 1♂ 5-I-1983
- 3 ウスキヒメアオシヤク *Jodis urosticta* Prout 1♀ 20-VIII-1983 自宅の室内
- 4 ハガタツバメアオシヤク *Gelasina grandificaria* (Graeser) 1♂ 12-VI-1984

- 5 ウスキクロテンヒメシャク *Scopula ignobilis* (Warren)  
1♂ 5-VI-1985 自宅の室内
- 6 キナミシロヒメシャク *S. superior* (Butler) 1♀ 1-VII-1988 自宅の室内
- 7 トビスジヒメナミシャク *Orthonama obstipata* (Fabricius) 1♀ 1-V-1983
- 8 ネグロウスベニナミシャク *Pholoscotosia atrostrigata* (Bremer)  
1♂ 16-XI-1982 自宅の室内
- 9 オオハガタナミシャク *Ecliptipera umbrosaria* (Motschulsky)  
1♂ 20-V-1984 自宅の外灯, 1♀ 23-VIII-1985
- 10 クロハグルマエダシャク *Synegia esther* Butler  
1♀ 15-VII-1984 自宅の室内, 1♀ 4-X-1984
- 11 ウメエダシャク *Cystidia couaggaria* (Guenee) 1♂ 22-VI-1986
- 12 トビモンオオエダシャク *Biston robustus* Butler 1♂ 1-IV-1983
- 13 ハスオビエダシャク *Descoreba simplex* Butler 1♂ 5-IV-1986
- 14 ミスジツマキリエダシャク *Zethenia rufescentaria* Motschulsky  
1♂ 16-IV-1988 自宅の室内
- 15 マエキトビエダシャク *Nothomiza formosa* (Butler)  
1♂ 18-V-1983 自宅の外灯

スズメガ科 *Sphingidae*

- 1 シモフリスズメ *Psilogamma incerta* (Walker) 1♂ 26-VII-1986
- 2 ホシヒメホウジャク *Gurelca himachala* (Butler)  
1♀ 18-VII-1985 自宅の室内
- 3 ホシホウジャク *Macroglossum pyrhosticta* Butler  
1♀ 28-X-1984 自宅の庭のホトトギスに訪花

シャチホコガ科 *Notodontidae*

- 1 キシャチホコ *Torigea straminea* (Moore) 1♀ 19-VI-1984

ドクガ科 *Lymantriidae*

- 1 マイマイガ *Lymantria dispar* (L.) 1♂ 24-VII-1985
- 2 モンシロドクガ *Euproctis similis* (Fuessly) 1♂ 29-VIII-1982 自宅の室内

カノコガ科 *Amatidae*

- 1 カノコガ *Amata fortunei* (Orza) 1♀ 19-VI-1988

ヒトリガ科 *Arctiidae*

- 1 ヨツボシホソバ *Lithosia quadra* (L.) 1♀ 20-VI-1982 クリの葉上に静止
- 2 スジモンヒトリ *Spilosoma seriatopunctata* Motschulsky  
1♂ 28-VIII-1983, 1♀ 1-V-1987
- 3 オビヒトリ *S. subcarneum* Walker  
1♂ 4-IX-1985, 1♀ 23-VII-1985 自宅の室内, 1 ex 6-VI-1984
- 4 キハラゴマダラヒトリ *S. lubricipeda* (L.)  
6♂♂ 6-IX-1988 自宅の外灯
- 5 アメリカシロヒトリ *Hyphantria cunea* (Durrant) 2♂♂ 4-IX-1985  
1♂ 20-V-1987 自宅の外灯, 1♀ 15-VII-1984 自宅の室内

ヤガ科 *Noctuidae*

- 1 ウスベリケンモン *Anacronicta nitida* (Butler) 1♂ 16-VIII-1986
- 2 リンゴケンモン *Triaena intermedia* (Warren)  
1♀ 12-VI-1984, 1♀ 17-VIII-1984

- 3 シロシタケンモン *Hylonycta hercules* (FELDER & Rogenhofer)  
1 ♀ 24-VI-1984
- 4 ウスグロヤガ *Euxoa sibirica* (Boisduval) 1 ♀ 25-X-1984 自宅の室内
- 5 オオカブラヤガ *Agrotis tokionis* Butler 1 ♂ 20-X-1984 自宅の室内
- 6 クロクモヤガ *Hermonassa cecillia* Butler 1 ♂ 6-XI-1984 自宅の室内
- 7 オオバコヤガ *Diarsia canescens* (Butler) 1 ♂ 9-V-1983
- 8 クロギシギシヤガ *Naenia contaminata* (Walker)  
2 ♂♂ 23-VI-1984 自宅の室内
- 9 ウスチャヤガ *Xestia dilatata* (Butler) 1 ♂ 25-X-1984 自宅の室内
- 10 ヨトウガ *Mamestra brassicae* (L.) 1 ♂ 17-IX-1984 自宅の室内,  
1 ♂ 15-V-1988
- 11 シロシタヨトウ *Sarcopolia illoba* (Butler)  
1 ♂ 3-V-1983 自宅の外灯, 1 ♂ 14-IX-1984 自宅の室内
- 12 フタスジヨトウ *Protomiselia bilinea* (Hampson)  
1 ♂ 20-V-1987 自宅の外灯
- 13 クロシタキヨトウ *Aletia placida* (Butler) 1 ♂ 28-VIII-1983 自宅の室内
- 14 アウヨトウ *Pseudaletia separata* (Walker) 1 ex. 11-III-1983
- 15 キバラモクメキリガ *Xylena formosa* (Butler) 1 ♂ 7-XII-1984 自宅の室内
- 16 ギシギシヨトウ *Atrachea nitens* (Butler) 1 ♂ 12-VI-1984
- 17 スジキリヨトウ *Spodoptera depravata* (Butler) 1 ♂ 11-VI-1984
- 18 カラスヨトウ *Amphipyra livida* (Denis & Schiffermuller)  
1 ♂ 13-XII-1984
- 19 オオシマカラスヨトウ *A. monolitha* Guenee 1 ♂ 14-VIII-1985
- 20 フサヤガ *Eutelia geyeri* (Felder & Rogenhofer) 1 ♂ 22-IX-1988
- 21 キノカワガ *Blenina senex* (Butler) 1 ♂ 5-VI-1985
- 22 アオスジアオリング *Pseudoips fagana* (Fabricius) 1 ♀ 12-VII-1984
- 23 コシロシタバ *Catocala actaea* Felder & Rogenhofer  
1 ♂ 10-VIII-1985 クヌギの樹液
- 24 フクラスズメ *Arcte coerulea* (Guenee) 1 ♂ 1-XI-1984 自宅の室内
- 25 アケビコノハ *Adris tyrannus* (Gence) 1 ♂ 9-XI-1983 自宅の室内
- 26 キクキンウワバ *Trichoplusia intermixta* (Warren)  
1 ♂ 27-XI-1982 自宅の室内
- 27 ウリキンウワバ *Anadevidia peponis* (Fabricius) 1 ♂ 24-X-1987
- 28 アカエグリバ *Oraesia excavata* (Butler) 1 ♀ 24-VIII-1985
- 29 マダラエグリバ *Plusiodonta casta* (Butler) 1 ♂ 17-VII-1984 自宅の室内
- 30 ソトウスグロアツバ *Hydrillodes repugnalis* (Walker)  
1 ♀ 25-VIII-1983 自宅の室内
- 31 オオアカマエアツバ *Simplicia nippona* (Butler)  
1 ♀ 28-X-1984 水田にて採集
- 32 ニセアカマエアツバ *S. pseudonippona* Sugi 1 ♂ 15-VIII-1983 自宅の室内
- 33 トビスジアツバ *Herminia tarsicrinalis* (Knoch)  
1 ♀ 5-VI-1985 自宅の室内

(うちだ まさよし 函369-12 大里郡寄居町桜沢 1505)

.....

## 南房総から(1)

小野寺 博昭

.....

埼玉昆虫談話会の皆様、お元気でしょうか？ ギフチョウの成果はいかがでしたか？

転勤に際し、市川和夫代表はじめ談話会の方々から励ましのお手紙やお電話を頂戴しました。又、大釜章男さんにはトラックで食草、食樹を運んで戴きました。この場をお借りしてお礼申し上げます。それと、ワープロの名簿管理の不行き届きから、転勤のご挨拶をお出ししたつもりで漏れてしまった方もありますがご容赦下さい。

さて、3月末に家族共々桶川市から、ここ房総半島勝浦市にやって来て、約1ヶ月になろうとしています。なにか房総半島のことを書こうと思いましたが、先日竹内崇夫さんからユーモア溢れる葉書を戴いたことを思い出し、皆様にも楽しんで戴くと同時に、私からの返事をそのまま載せることで「寄せ蛾記」の原稿を間に合わせてしまおうと思いつき、楽をさせて戴くことにしました。

<竹内崇夫氏→→→小野寺(1989.4.19)>

『拝啓 幼虫達はお元気ですか？ 支配人殿もお元気ですか？

遙かにパシフィック・オーシャンを望む岬の仮住まい、真白に崩れる波頭からとどく潮の香の中で、オゾン層の真下に聳える背稜山脈に憩える可憐な蝶達を括り付ける快に酔いしれていることと羨ましく思っています。

小生も貴兄に影響されて、ワープロ導入に踏み切りました。「化石日記1989」をと意気込んでいますが、今のところ、やっとならべを打っては酒仙境への一段を、もう1枚打っては二段目を…と、とても小野寺兄の真似は出来ないことが分かりました。

我が家の幼虫はオオミドリ、ウラキン、ウラクロ、ミズイロ……3齢、キリシマ……卵、1齢、2齢です。クヌギの花を冷蔵庫から少しずつ分け与えるだけで、極めて楽な飼育です。

土曜日は相変わらず4ポンドのハンマー、一握りあるタガネ、篩の3点セットに愛妻弁当で、丸一日第三期中新生の土くれ、岩くれを細切れにしながら、あのメガロドンに想い焦がれています。

来る緑の日は「寄せ蛾記」でご存じの通り、ミドリシジミを県の蝶として県民のコンセンサスを得る第一歩を進めます。これからは毎月第2金曜日夜に実行委員会を開くことになりました。酒を飲むだけで何も決まらない会合になりそうです。ご上京の折りには顔を見せて下さい。

これからの予定はいかがですか？ 小生は何と言ってもコツバメに拘ります。月末に秩父へ参りたいと思っておりますが、その後鬼無里のツマキチヨウを狙ってみます。

さて、銚子がサメの歯の大産地だということを知っていますか？  
いずれ手ほどきをしに出掛けねばと考えています。

その日まで、ご健康にお暮らし下さい。

敬具』

<小野寺→→→竹内崇夫氏(1989.4.28)>

拝復 いかにも竹内さんらしいユーモアたっぷりのお便りありがとうございました。仮引越しの仮住まいではありますが、葉書で少し触れましたように、ここは海岸から突き出した岬にある別荘ですので、景観は抜群！ 鶯が毎朝やって来ますし、鳶が頭上を旋回し、隣家の鶏（天敵？）も散歩に訪れます。子供達は学校から帰ると毎日海へ行き、蟹やヤドカリ、エビなどを捕っています。昨日は結構な数のエビの収穫があったようで、妻が唐揚げにしていました。又、近所の人が早朝獲れたイカやワカメ、筍の子、タラノメ、シイタケなどを持って来てくれたり、妻が我が家の裏山から落やアシタバ（セリ科；キアゲハの食草になるのでは？）を摘んで来たりして、自然の恵みを膚で感じる生活をしています。

…と言うと、とても優雅な生活を送っているように思われそうですが、私自身は多忙を極め休日が取れない有様で、近所の探索さえままならぬ昨今です。先日は23:00頃退社しましたが、途中でなんとタヌキに会いました。当社にも何匹か紛れ込んでいるのではないかと思い、翌朝は思わず女子社員達のお尻を見てしまったほどです。ただ、自然環境に恵まれているということは、当然ながら良いことばかりではなく、時には歓迎せざる客も闖入して来ます。昨夜は例の「蝶日記」をワープロで打っていると、足のあたりが妙にむずむずするのです。ふと見ると体長10cm位はありそうなオオムカデが私の足の上を這い回っているではありませんか！ギャツと言って飛び上がり、新聞紙を丸めて狂ったように叩きましたが、あの扁平な気味の悪いヤツは、1回や2回叩いた程度では降参しません。やっとの思いで退治しましたが、暫くの間は胸の動悸が収まりませんでした。こんな輩に興味を持つのは、埼玉昆虫談話会広しといえども、小堀さんくらいのものだらうと思いつつ、蝶屋も虫屋のはしくれと気を取り直し、「野外における危険な生物」（日本自然保護協会；思索社1982年）をひもといてみると、次のように記されていました。

『トビズムカデ (*Scolopendra subspinipes* Leach; オオムカデ科)

<見分け方>

- ・オオムカデ類は世界に広く分布し、暖地に多く、日本ではトビズムカデ、アオトビズムカデ、アカトビズムカデの3亜種を産する。いずれも体長約8cmの大型ムカデで、触角、頭板、第1背板の色で区別される。

<棲んでいる場所>

- ・北海道を除く日本全土に分布し、暖地に多い。夜間活動性で、昼間は石、倒木、ごみ、落葉の下など暗い所に多く、じっと潜んでいる。夜間はしばしば家屋内に侵入し、活甕に活動する。



<症状>

- ・これに触れると、頭部下面にある一对の牙状の附爪でよく咬まれる。ハチに刺されたような激痛を感じるが、致命的なことは殆どない。局所には激痛、腫脹、発赤、リンパ管炎、リンパ節炎などが見られ、時に潰瘍から壊疽をおこすこともある。全身症状としては発熱がみられることがある。

<応急手当>

- ・毒成分はヒスタミン、活性ペプチドなどであり、ハチと同様に抗ヒスタミン剤含有のステロイド軟膏の塗布がよく、腫脹がひどい場合には水での湿布がよい。

<事故実例>

- ・夜間、屋内で就寝中布団の中に入って来て咬みつくことがある。』

オオムカデ（地元では「ハガチ」というようです）のみならず、どこからともなく蜘蛛や蟻なども入って来て、折角32卵中27卵を孵化させた群馬県産のウラキンシジミが1、2齢幼虫の段階で全てやられてしまい（家の中でも「袋がけ」が必要なのです!!）、野外だけでなく室内も自然がいっぱいです!!

飼育の方は、竹内さんのように順調に「楽な」というワケにはいかず、孵化までは別表のようにまあまあでしたが、現状は目を覆うばかりの惨状です。

原因は、第1に桶川のマンションと極端に条件が異なり（マンションの室内は乾燥しやすく、特に蛹の管理ではいかに湿度を保つかに神経をつかうほどなのに）、現在の仮住まいは海と崖を控えてジメジメしており、夏向きの別荘として造られているので、殆ど日が当たらず極めて黴が生じやすいこと。第2に「仕事は適度に。道楽は真剣に！」との我が信条に反し、仕事が多忙を極めているため、飼育に十分な手が掛けられないことです。結論としては、室内はやや乾燥気味の方が、仕事はやや控えめの方が、飼育はやりやすいのではないかと思います。

- ・ウラゴマダラシジミ (埼玉県吉見町産) 羽化=1♂, 蛹=2
- ・メスアカミドリシジミ (北海道追分町産) 羽化=1♀
- ・ベニモンカラスシジミ (長野県南信濃村産) 蛹=5
- ・オオミドリシジミ (埼玉県吉見町産) 蛹=2, 前蛹=2, 終齢=10
- ・クロミドリシジミ (山梨県須玉町産) 前蛹=1, 終齢=1
- ・チョウセンアカシジミ (山形県産) 終齢=1, 3齢=5
- ・ウラジロミドリシジミ (福島県白河産) 3齢=2
- ・ハヤシミドリシジミ (福島県白河産) 3齢=2
- ・ミドリシジミ (埼玉県桶川市産) 2齢=1

…とまあ………… (絶句) ……という状況です。来春はリターン・マッチをやらねばなりませんまい。

さて、ここ勝浦市では、今月16日頃からジャコウアゲハ、24日からモンキアゲハが出現し始めました。特にジャコウアゲハは個体数が多く、そこかしこで目にします。他に目撃したのは、ナミアゲハ、キアゲハ、カラスアゲハ、アオスジアゲハ、ルリシジミ、ベニシジミ、ルリタテハ、キタテハ、モンシロチョウといった面々です。

7月には新居が完成する予定ですので、9月に入ったらルミス狙い又はサメの歯を目指して是非一度来て下さい。それでは又、お便りを願います。 敬具

…ということで、今回は失礼します。

以上

(おのぞら ひろあき ☎299-52 勝浦市松部 2073)

# 両神山東麓の8月下旬の蛾

市川 和夫

.....

昨年の夏、埼玉県動物研究会の現地調査会に参加し、誘蛾燈による夜間採集をした結果である。

当夜は日没前から室内のあかりにアゲハモドキが飛来し始め、屋外の誘蛾燈と併せて10数ひきの新鮮な個体が姿を見せた。特に目立った大型の蛾は、ツガカレハ、オビガ、オオミズアオ、ヒメサザナミスズメ、サザナミスズメ、モンホソバスズメ、モモスズメ、リンゴドクガ、カシワマイマイ、オスグロトモエ、マルモンシロガである。これらのうちリンゴドクガは、白幕上で交尾したのが3組もあり、光に集まるメリットが認められる。時期的にも、位置的にもシャチホコガ科の種が多かった。

特記事項としては、いずれも稀産種とされるキマダラノメイガ、マエモンノメイガ、ホシスジシロエダシャクが採集できたこと、また、ノメイガ亜科の新種と思われる、黒いピロード様で白斑が目立つ蛾が2頭採れたことである。この種不明の標本は井上寛博士に検討して下さいようお願いして提供した。

この日の採集は、蛾の量的な調査を目的としなかったもので、ここに記録した個体数は当夜の飛来個体数を反映していない。大型で判定が容易な蛾は採集せずに南部敏明氏がメモしておいてくれたものを利用して目録を作成した。南部敏明氏をはじめ同行の諸氏ならびに、便宜を図って下さった両神山荘の持さんにお礼申し上げる。

種名がわかった蛾は次に挙げた17科174種である。

採集場所：埼玉県秩父郡小鹿野町 大字 薄 字 日向大谷

両神社となりの『両神山荘』（海拔約700メートル）

採集年月日：1987年（昭和62年）8月22日 18：30～24：00

## 採 集 品 目 録

### TORTRICIDAE ハマキガ科

1. *Pandemis cinnamomeana* (TREITSCHKE) アカトビハマキ 1♀ 2♂♂.
2. *Homona magnanima* DIAKONOFF チャハマキ 1♂.

### LIMACODIDAE イラガ科

1. *Phrixolepia sericea* BUTLER アカイラガ 1♀.
2. *Austrapoda hepatica* INOUE ウスムラサキイラガ 2♂♂.
3. *Latoia sinica* (MOORE) クロシタアオイラガ 3♂♂.

### PYRALIDAE メイガ科

1. *Pagyda quinguelineata* HERING マタスジノメイガ 1♀ 1♂.
2. *Analthes semitritalis* LEDERER シロヒトモンノメイガ 3♀♀ 2♂♂.
3. *Nacoleia commixta* (BUTLER) シロテンキノメイガ 3♀♀ 1♂.
4. *Charema noclescens* MOORE キバラノメイガ 2♂♂.
5. *Pleuroptya ruralis* (SCOPOLI) ウコンノメイガ 2♀♀ 1♂.
6. *P. deficiens* (MOORE) シロハラノメイガ 1♀.
7. *P. quadrimaculalis* (KOLLAR) ヨツメノメイガ 1♂.

8. *P. harulai* (INOUE) オオキバラノメイガ 1♀ 1♂.
9. *Syllepta taiwanalis* SHIBUYA タイワンモンキノメイガ 3♀♀ 2♂♂.
10. *S. invalidalis* SOUTH ツチイロノメイガ 1♀ 1♂.
11. *Glyphodes perspectalis* (WALKER) ツゲノメイガ 1♀ 1♂.
12. *G. quadrimaculalis* (BREMER & GREY) ヨツボシノメイガ 1♂.
13. *G. pryeri* BUTLER スカシノメイガ 1♂.
14. *G. duplicalis* INOUE, MUNROE & MUTUURA クワノメイガ 1♂.
15. *Polythlipta liquidalis* LEECH ツマグロシロノメイガ 4♂♂.
16. *Circobolys heterogenalis* (BREMER) キホソノメイガ 1♂.
17. *Herpetogramma magna* (BUTLER) キモンウスグロノメイガ 7 exs
18. *H. ochrimaculalis* (SOUTH) キマダラクロノメイガ 1 exs. (稀種であるが、この近くでは群馬県鬼石町および碓氷峠で採集例がある).
19. *Sitochroa palealis* (DENIS & SCHIFFERMÜLLER) ウラグロシロノメイガ 1♂.
20. *Uresiphita dissipatalis* (LEDERER) オオモンシロルリノメイガ 1 ex.
21. *Muluuraia terrealis* (TREITSCHKE) スジマガリノメイガ 1♀.
22. *Paliga auratalis* (WARREN) ヘリジロキンノメイガ 1♀.
23. *Pseudebulea fentoni* BUTLER モンスカシキノメイガ 1♀.
24. *Ostrinia latipennis* (WARREN) ウスジロノメイガ 1♀.
25. *Pyrausta pullatalis* (CHRISTOPH) マエモンノメイガ 1 ex. (稀種).
26. *Anania verbascalis* (DENIS & SCHIFFERMÜLLER) ヒメトガリノメイガ 1♂.
27. *A. egentalis* (CHRISTOPH) クロヒメトガリノメイガ 3♂♂.
28. *Termiopycha nigrescens* (WARREN) クロフトメイガ 1 | exs.
29. *Hypsopygia regina* (BUTLER) トビイロシマメイガ 1♂.
30. *Conobathra frankella* ROESLER オオアカオビマダラメイガ 3♀♀.

DREPANIDAE カギバガ科

1. *Agnidra scabiosa* (BUTLER) マエキカギバ 1♀.
2. *Microblesis acuminata* (Leech) オガサワラカギバ 1♀.
3. *Mimozethes argentilinearis* (LEECH) ギンスジカギバ 1♀.

THYATRIDAE トガリバガ科

1. *Habrosyne aurorina* (BUTLER) ヒメウスベニトガリバ 1♀.
2. *Mimopsestis basalis* (WILEMAN) ネグロトガリバ 1♀.

GEOMETRIDAE シャクガ科

1. *Geometra dieckmanni* GRAESER カギシロスジアオシャク 1♀ 1♂.
2. *Neohipparechus vallata* (BUTLER) キマエアオシャク 2♀♀.
3. *Comibaena delicatior* (WARREN) クロモンアオシャク 3♂♂.
4. *Somatina indicataria* (WALKER) ウンモンオオシロヒメシャク 1♀.
5. *Microcalcarifera obscura* (BUTLER) フタモンクロナミシャク 1♀.
6. *Eulithis ledereri* (BREMER) ウストビモンナミシャク 1♂.
7. *Venusia blomeri* (CURTIS) キモンハイイロナミシャク 1♂.
8. *Asthena octomaculata* LEECH キマダラシロナミシャク 1♂.
9. *Chloroclystis excisa* (BUTLER) ソトシロオビナミシャク 1♀.
10. *Abraxas flavisinuata* WARREN スギタニシロエダシャク 1♀.
11. *A. nipponibia* WEHRLI ヒメマダラエダシャク 2♀♀ 1♂ (交尾器検鏡).

1990年3月

寄せ蛾記55号

12. *Lomographa subpersata* (WEHRLI) ウスフタスジシロエダシャク 2♀♀.
  13. *Myrleta punctata* (WARREN) ホシスジシロエダシャク 1♂ (稀種).
  14. *Euchristophia cumulata* (CHRISTOPH) ウスオビヒメエダシャク 1♀.
  15. *Protoboarmia simpliciaris* (LEECH) オレクギエダシャク. 1♀.
  16. *Hypomecis roboraria* (DENIS & SCHIFFERMÜLLER) ハミスジエダシャク 2♂♂.
  17. *Ectropis obliqua* (PROUT) ウスジシロエダシャク 4♀♀ 2♂♂.
  18. *Racotis petrosa* (BUTLER) ナミスジエダシャク 1♀.
  19. *Diplurodes parvularia* (LEECH) ハラゲチビエダシャク 1♀ 1♂.
  20. *Hirasa paupera* (BUTLER) クロスジハイイロエダシャク 1♀.
  21. *Duliophyle majuscularia* (LEECH) オオトビエダシャク 1♂.
  22. *Menophra senilis* (BUTLER) ウスクモエダシャク 1♀.
  23. *Epholca arenosa* (BUTLER) サラサエダシャク 1♀.
  24. *Selenia sordidaria* LEECH ハガタムラサキエダシャク 4♀♀.
  25. *S. telralunaria* (HUFNAGEL) ムラサキエダシャク 1♂.
  26. *Endropiodes abjectus* (BUTLER) ツマキリエダシャク 5♀♀.
  27. *Plagodis dolabraria* (LINNAEUS) ナカキエダシャク 1♀ 1♂.
  28. *Corymica specularia* (MOORE) ウコンエダシャク 1♂.
  29. *Ourapteryx persica* MÈNÈTRIÉS フトスジツバメエダシャク 1♂.
- E P I C O P E I I D A E アゲハモドキ科
1. *Epicopeia hainesii* HOLLAND アゲハモドキ 12 exs.
- L A S I O C A M P I D A E カレハガ科
1. *Somadasys brevivenis* (BUTLER) ギンモンカレハ 1♂.
  2. *Odonestis pruni* (LINNAEUS) リンゴカレハ 1♂.
  3. *Dendrolimus superans* (BUTLER) ツガカレハ 2♂♂.
- E U P T E R O I D A E オビガ科
1. *Apha aequalis* (FELDER) オビガ 3 exs.
- B O M B Y C I D A E カイコガ科
1. *Bombyx mandarina* (MOORE) クワコ 1♂.
  2. *Oberthueria falcigera* (BUTLER) オオクワゴモドキ 2♂♂.
- S A T U R N I I D A E ヤママユガ科
1. *Antheraea yamamai* (GUERIN-MENEVILLE) ヤママユ 1♀.
  2. *Actias artemis* (BREMER & GREY) オオミズアオ 4 exs.
- S P H I N G I D A E スズメガ科
1. *Meganoton scribae* (AUSTAUT) エゾシモフリスズメ 1♂.
  2. *Dolbina lancrei* STAUDINGER サザナミスズメ 5 exs.
  3. *D. exacta* STAUDINGER ヒメサザナミスズメ 6 exs.
  4. *Kentrochrysalis consimilis* ROTHSCHILD & JORDAN クロテンケンモンズズメ 1♂.
  5. *Ambulyx schauffelbergeri* (BREMER & GREY) モンホソバスズメ 1♀ 4♂♂.
  6. *Marumba gaschkewischii* (BREMER & GREY) モモズズメ 2♀♀ 2♂♂.
  7. *Mimas christophi* (STAUDINGER) ヒサゴズズメ 2♂♂.
  8. *Callambulyx tatarinovii* (BREMER & GREY) ウンモンズズメ 3 exs.
  9. *Thereetra japonica* (BOISDUVAL) コズズメ 1♂.

10. *Rhagastis trilineata* MATSUMURA ミスジビロードスズメ 2♂♂.  
 NOTODONTIDAE シャチホコガ科
1. *Quadricalcarifera cyanea* (LEECH) オオアオシャチホコ 1♂.
  2. *Cnethodonta grisescens* STAUDINGER バイバラシロシャチホコ 1♂.
  3. *Harpyia umbrosa* (STAUDINGER) ギンシャチホコ 2♂♂.
  4. *Uropyia meticolodina* (OBERTHÜR) ムラサキシャチホコ 2♀♀.
  5. *Notodonta albicosta* (MATSUMURA) マエジロシャチホコ 1♀.
  6. *N. stigmatica* MATSUMURA トビスジシャチホコ 1♀ 1♂.
  7. *Peridea lalivitta* (WILEMAN) アカネシャチホコ 1♂.
  8. *P. gigantea* BUTLER ナカキシャチホコ 2♂♂.
  9. *P. oberthueri* (STAUDINGER) ルリモンシャチホコ 1♂.
  10. *P. moltrechti* (OBERTHÜR) マルモンシャチホコ 2♂♂.
  11. *Suzukiana cinerea* (BUTLER) スズキシャチホコ 2♂♂.
  12. *Drymonia japonica* (WILEMAN) コトビモンシャチホコ 1♀ 1♂.
  13. *Hiradonta takaonis* (MATSUMURA) タカオシャチホコ 1♂.
  14. *Hexafrenum leucodera* (STAUDINGER) ツマジロシャチホコ 1♀ 2♂♂.
  15. *Takadonta takamukui* MATSUMURA タカムクシャチホコ 1♂.
  16. *Agapteryx admirabilis* (STAUDINGER) ハガタエグリシャチホコ 3♂♂.
  17. *Ptilodon jezoensis* (MATSUMURA) エゾエグリシャチホコ 1♀ 4♂♂.
  18. *P. okanoi* (INOUE) クロエグリシャチホコ 1♀.
  19. *P. hoegei* (GRASER) スジエグリシャチホコ 1♀.
  20. *Lophontesia pryeri* (BUTLER) プライヤエグリシャチホコ 1♀.
  21. *Togapteryx velutina* (OBERTHÜR) タテスジシャチホコ 1♀.
  22. *Spatialia jezoensis* WILEMAN & SOUTH エゾギンモンシャチホコ 1♀ 3♂♂.
  23. *S. doerriesi* GRAESE ウスイロギンモンシャチホコ 1♂.

LYMANTRIIDAE ドクガ科

1. *Calliteara pudibunda* (LINNAEUS) リンゴドクガ 2♀♀ 1♂.
2. *Neocifuna eurydice* (BUTLER) ブドウドクガ 1♂.
3. *Arctornis l-nigrum* (MULLER) エルモンドクガ 1♂.
4. *A. kumatai* INOUE スカシドクガ 4♀♀.
5. *A. chichibense* (MATSUMURA) ヒメシロドクガ 1♀.
6. *Lymantria mathura* MOORE カシワマイマイ 3♂♂.
7. *Pida nipponis* (BUTLER) クロモンドクガ 3♀♀.
8. *Euproctis piperita* OBERTHÜR キドクガ 2♀♀.
9. *E. subflava* (BREMER) ドクガ 1♀.

ARCTIIDAE ヒトリガ科

1. *Eilema deplana* (ESPER) ムジコケガ 1♂.
2. *E. cribrata* (STAUDINGER) ヒメキコケガ 1♀.
3. *Bizon hamata* WALKER アカスジシロコケガ 1♂.
4. *Spilosoma seriatopunctata* MOTSCHULSKY スジモンヒトリ 2♀♀ 1♂.
5. *S. inaequalis* (BUTLER) カクモンヒトリ 1♂.

NOCTUIDAE ヤガ科

1. *Trichosea champa* (MOORE) キバラケンモン 1♂.

1990年3月

寄せ蛾記55号

2. *Colocasia jezoensis* (MATSUMURA) ネグロケンモン 1♂.
3. *Moma alpium* (OSBECK) ゴマケンモン 1♀.
4. *M. fulvicollis* (LATTIN) キクビゴマケンモン 1♂.
5. *Hyboma adaucta* (WARREN) サクラケンモン 2 exs.
6. *Craniophora ligustri* (DENIS & SCHIFFERMÜLLER) イボタケンモン 2 exs.
7. *Narcotica niveosparsa* (MATSUMURA) シロフクロケンモン 1♂.
8. *Stenoloba clara* (LEECH) ウスアオキノコトウ 1♂.
9. *Xestia efflorescens* (BUTLER) キシタミドリヤガ 4 exs.
10. *X. semiherbida* (WALKER) ハイイロキシタヤガ 1♂.
11. *Melanchra persicariae* (LINNAEUS) シラホシヨトウ 1♀ 2♂♂.
12. *Protomiselia bilinea* (HAMPSON) フタスジヨトウ 3♂♂.
13. *Aletia radiata* (BREMER) フタテンキヨトウ 1♂.
14. *Triphaenopsis lucilla* BUTLER シロホシキシタヨトウ 2 exs.
15. *Karana laetevirens* (OBERTHÜR) アオアカガネヨトウ 1 ex.
16. *Amphipyra tripartita* BUTLER シロスジカラスヨトウ 1♂.
17. *Chytonix albonotata* (STAUDINGER) ネグロヨトウ 2♂♂.
18. *Callopietria repleta* WALKER マダラツマキリヨトウ 1 ex.
19. *Sphragifera sigillata* (MÉNÉTRIÉS) マルモンシロガ 1 ex.
20. *Macrochthonia fervens* BUTLER カマフリング 1♂.
21. *Pseudoips fagana* (FABRICIUS) アオスジアオリング 1 ex.
22. *Aventiola pusilla* (BUTLER) クロハナコヤガ 1♀.
23. *Perynea subrosea* (BUTLER) ウスベニコヤガ 1♀.
24. *Trisateles emortualis* (DENIS & SCHIFFERMÜLLER) シロオビクルマコヤガ 1♀.
25. *Hyperstrotia flavipuncta* (LEECH) モンキコヤガ 1♀ 1♂.
26. *Plusia festucae* (LINNAEUS) イネキンウワバ 1♂.
27. *Calocala dula* BREMER オニベニシタバ 2 exs.
28. *C. dissimilis* BREMER エゾシロシタバ 1 ex.
29. *Mocis anneta* (BUTLER) ウンモンクチバ 1 ex.
30. *Spirama retorta* (CLERCK) オスグロトモエ 2♀♀ 4♂♂.
31. *S. helicina* (HUBNER) ハグルマトモエ 2♀♀.
32. *Calyptra gruesa* (DRAUDT) オオエグリバ 2 exs.
33. *Erygia apicalis* GUENÉE アカテンクチバ 3♂♂.
34. *Chrysorithrum amatum* (BREMER & GREY) カクモンキシタバ 2♀♀.
35. *Blasticorhinus ussuriensis* (BREMER) コウンモンクチバ 1♀.
36. *Tamba corealis* (LEECH) チョウセンツマキリアツバ 2♂♂.
37. *Pangrapta albistigma* (HAMPSON) ツマジロツマキリアツバ 1♀ 3♂♂.
38. *Amphitrogia amphidecta* (BUTLER) シロテンツマキリアツバ 1♂.
39. *Hypena amica* (BUTLER) クロキシタアツバ 1♀ 2♂♂.
40. *H. latorrhina* BUTLER ヒトスジアツバ 2♂♂.
41. *Bomolocha stygiana* (BUTLER) ヤマガタアツバ 1♀.
42. *B. rivuligera* (BUTLER) アイモンアツバ 2 exs.
43. *B. zilla* (BUTLER) シラクモアツバ 1♀ 1♂.

44. *B. benepartita* SUGI シモフリヤマガタアツバ 1♀.  
45. *B. perspicua* (LEECH) ウズマアツバ 5♀♀ 3♂♂.  
46. *Edessena hamada* (FELDER & ROGENHOER) オオシラホシアツバ 1♂.  
47. *Hadennia incongruens* (BUTLER) ハナマガリアツバ 1♂.  
48. *Paracolax fascialis* (LEECH) オビアツバ 1♂.

AGARISTIDAE トラガ科

1. *Sarbanissa venusta* (LEECH) ベニモントラガ 1♂.

(いちかわ かずお 〒336 浦和市南本町2-7-11)

三ヶ島でホソオチョウ発生

神久保 美津夫

早稲田大学キャンパスとなりの所沢市三ヶ島でホソオチョウの発生を確認しているので報告する。

1988年9月23日にジャコウアゲハの幼虫を観察中、見なれない幼虫を発見、よく見るとホソオチョウの終令幼虫であった。7幼持ちかえり飼育したところ、4頭が越冬蛹になり、翌春4月30日～5月2日に、2♂2♀が羽化している。

1989年7月30日に再び当地を訪れたところ、成虫が茶畑の上をふわりふわり舞っているのを確認(2♂3♀)、いずれも新鮮個体であった。そのうち1♀を持ち帰りウマノスズクサで産卵を試みたところ、多数産卵をした。

だれかが放蝶したものと思われるが(私ではありません)、ホソオチョウは寄生も少なく、また、大変生命力が強そうなので、この先もっと増えるものと思われる。

(じんくぼ みつお ㊞358 人間市下藤沢 158)



## 所沢市の蛾類 (追加その1)

石澤 直也

所沢市の蛾類については、談話会諸氏が1983年に三ヶ島の早稲田大学建設予定地内を調査したものが本誌増補第2号(30-VI-1984)にまとめられている。その後は纏まったものが発表されてはいない様子である。筆者は、1984年以来当地の主として山口地区で、昆虫の生態写真を撮影してきたが、ほぼ5年を経過したので、今回蛾類について纏めてみた。

本報告で特に重要と思われる種は、従来関東地区で記録がなかったカザリツマキリアツバで、市川氏によると本州における北限の記録になろうとのこと。本種は、1986年6月22日に撮影されたが、その後本年5月4日にも新鮮な固体が目撃されている。他にはゴマフリドクガやモンシロクルマコヤガ等暖地性の蛾の記録が目立っている。モンキアゲハ、クロコノマチョウその他暖地性の昆虫の北上の記録と共通するものがあり、70年代以降の気候の温暖化が影響していると思われる。今後も、暖地性の種については注意を払う必要があろう。

また、今回キリガ類で、ホソバキリガ、スモモキリガ、アカバキリガ、キバラモクメキリガの梅の花での吸蜜が観察された。

記録については、写真により判定できたもので、成虫の他、幼虫を含み、種名がハッキリしないものは和名の末尾に?を付した。撮影場所は、山口地内の、主として高峰のゴルフ練習場の駐車場の水銀灯下から堀口天神社にいたる緑道周辺である。

三ヶ島の記録と重複する種については番号の次に\*を付してある。また、報告の順序はヤガ科系統を先にして、メイガ科、シャクガ科等を次回にしてある。

写真による同定は市川和夫氏に依頼、氏より種々ご教示を頂き厚く感謝します。

### ツバメガ科 Uraniidae

- 1 ギンツバメ *Acropteris iphiata* (GUENÉE) 11-IX-'86

### カレハガ科 Lasiocampidae

- 1 \*クヌギカレハ *Cyclophragma undans* (WALKER) 幼虫 22-VI-'86  
 2 ヤマダカレハ *C. yamadai* (NAGANO) ♂ 8-XI-'86  
 3 タケカレハ *Philudoria albomaculata* (BREMER) 幼虫 24-V-'87

### ヤママユガ科 Saturniidae

- 1 \*ウスタビガ *Rhodinia fugax* BUTLER 繭 11-II-'89  
 2 ヤママユガ *Antheraea yamamai ussuriensis* Schachbazov ♀ 20-VIII-'88

スズメガ科 Sphingidae

- 1 ホソバスズメ *Ambulyx ochracea* (BUTLER) 2-VI-'86
- 2 クチバスズメ *Marumba sperchius* (MÉNÉTRIÈS) 23-VII-'87
- 3 クルマスズメ *Ampelophaga rubiginosa* BREMER et GREY 8-VIII-'85
- 4 ブドウスズメ *Acosmeryx castanea* ROTHSCCHILD & JORDAN 27-V-'86
- 5 ホシホウジャク *Macroglossum pyrrhosticta* BUTLER 20-X-'85
- 6 \*ホシヒメホウジャク *Aspledon himachala* (BUTLER) 幼虫 5-IX-'85
- 7 オオスカシバ *Cephonodes hylas hylas* (LINNAEUS) 7-IX-'86
- 8 セスジスズメ *Theretra oldenlandiae* (FABRICIUS) 幼虫 6-IX-'86
- 9 \*コスズメ *T. japonica* (BOISDUVAL) 5-VI-'87
- 10 キイロスズメ *T. nessus* (DRURY) 31-VII-'88

シャチホコガ科 Notodontidae

- 1 \*ホソバシャチホコ *Fentonia ocypete* (BREMER) ♀ 10-VI-'86
- 2 アオシャチホコ *Quadricalcarifera japonica* NAKATOMI 13-V-'86
- 3 \*ツマキシシャチホコ *Phalera assimilis* (BREMER et GREY) 2-VII-'88
- 4 セダカシャチホコ *Rabtala cristata* (BUTLER) ♀ 9-VI-'86

ドクガ科 Lymantriidae

- 1 \*マメドクガ *Cifuma locuples* WALKER 幼虫 16-VI-'84
- 2 マイマイガ *Lymantria dispar* (LINNAEUS) 幼虫 26-V-'85
- 3 ウチジロマイマイ *Parocneria furva* (LEECH) 28-IX-'86
- 4 \*ニワトコドクガ *Topomesoides jonassii* (BUTLER) 21-VII-'85
- 5 ゴマフリドクガ *Euproctus pulverea* (LEECH) ♂ 5-V-'84
- 6 \*ドクガ *E. subflava* (BREMER) 幼虫 16-VI-'84
- 7 \*チャドクガ *E. pseudoconsersa* (STRAND) ♂ 28-X-'85

ヒトリガ科 Arctiidae

- 1 \*ヨツボシホソバ *Lithosia quadra* (LINNAEUS) ♂ 3-VII-'86
- 2 \*キマエクロホソバ *Agylla collitoides* (BUTLER) 31-V-'86
- 3 ゴマダラキコケガ *Stigmatophora flava leacrita* (SWINHOE) 22-VI-'86
- 4 \*オビヒトリ *Spilosoma subcarneum* WALKER 10-IX-'86
- 5 \*キハラゴマダラヒトリ *S. lubricipeda sangaicum* WALKER 27-V-'86

カノコガ科 Ctenuchidae

- 1 \*カノコガ *Amata fortunei* (ORZA) ♂+♀ 28-VI-'87

## ヤガ科 Noctuidae

- |                     |               |                                                |            |
|---------------------|---------------|------------------------------------------------|------------|
| 1                   | ウスベリケンモン      | <i>Anacrnia nitida</i> (BUTLER)                | 26-V-'85   |
| 2                   | *ナシケンモン       | <i>Viminia rumicis</i> (LINNAEUS)              | 20-VI-'84  |
| 3                   | アミメケンモン       | <i>Lophonycta confusa</i> (LEECH)              | 28-VII-'86 |
| 4                   | ツメクサガ         | <i>Heliothis maritima aducta</i> BUTLER        | 31-VII-'86 |
| 5                   | *ヨトウガ         | <i>Mamestra brassicae</i> (LINNAEUS)           | 23-IX-'86  |
| 6                   | カバキリガ         | <i>Orthosia evanida</i> (BUTLER)               | 9-IV-'86   |
| 7                   | ホソバキリガ        | <i>O. angustipennis</i> (MATSUMURA)            | 1-IV-'86   |
| 8                   | スモモキリガ        | <i>O. munda</i> (DENIS & SCHIFFERMÜLLER)       | 2-IV-'86   |
| 9                   | チャイロキリガ       | <i>O. odiosa</i> (BUTLER)                      | 9-IV-'86   |
| 10                  | アカバキリガ        | <i>O. carnipennis</i> (BUTLER)                 | 1-IV-'86   |
| 11                  | マツキリガ         | <i>Panolis flammea japonica</i> DRAUDT         | 9-IV-'86   |
| 12                  | マダラキヨトウ       | <i>Aletia flavostigma</i> (BREMER)             | 10-V-'86   |
| 13                  | フタテンキヨトウ      | <i>Hadyina bigtula</i> (MOSTSCHULSKY)          | 2-VI-'86   |
| 14                  | クロキシタヨトウ      | <i>Aletia placida</i> (BUTLER)                 | 28-IX-'86  |
| 15                  | キバラモクメキリガ     | <i>Xylena formosa</i> (BUTLER)                 | 1-IV-'86   |
| 16                  | アオバハガタヨトウ     | <i>Antivaleria viridimacula</i> (GRAESER)      | 17-XI-'88  |
| 17                  | ホシオビキリガ       | <i>Conistra unimacula</i> SUGI                 | 9-III-'86  |
| 18                  | ノコメトガリキリガ     | <i>Telorta divergens</i> (BUTLER)              | 1-X-'88    |
| 19                  | アカモクメヨトウ      | <i>Apamea aquila oriens</i> (WARREN)           | 29-VI-'85  |
| 20                  | ホシミミヨトウ       | <i>Mesapamea concinnata</i> HEINICKE           | 20-VI-'86  |
| 21                  | チャオビヨトウ       | <i>Niphonyx segregata</i> (BUTLER)             | 5-IX-'85   |
| 22                  | *シロスジアオヨトウ    | <i>Trachea atriplicis gnoma</i> (BUTLER)       | 8-VII-'85  |
| 23                  | *スジキリヨトウ      | <i>Spodoptera depravata</i> (BUTLER)           | 28-VII-'86 |
| 24                  | シマカラスヨトウ      | <i>Amphipyra pyramidea obscura</i> OBERTHÜR    | 2-VII-'85  |
| 25                  | *オオシマカラスヨトウ   | <i>A. monolitha surnia</i> FELDER & ROGENHOFER | 25-VI-'85  |
| 26                  | *カラスヨトウ       | <i>A. livida corvina</i> MITSCHULSKY           | 25-VI-'85  |
| 27                  | *オオウスズマカラスヨトウ | <i>A. erebina</i> BUTLER                       | 25-VI-'85  |
| 28                  | *シロスジカラスヨトウ   | <i>A. tripartita</i> BUTLER                    | 5-VII-'84  |
| 29                  | *ノコメセダカヨトウ    | <i>Orthogonia sera</i> FELDER & FELDER         | 6-VI-'84   |
| 30                  | *シマキリガ        | <i>Cosmia achatina</i> BUTLER ♂                | 6-VI-'86   |
| 31                  | *シラオビキリガ      | <i>C. camptostigma</i> (MÉNÉTRIÈS) ♀           | 20-VI-'84  |
| 32                  | キノカワガ         | <i>Blenina senex</i> (BUTLER)                  | 3-X-'88    |
| 33                  | *アオシロスジアオリング  | <i>PSEUDOIPS fagana</i> (FABRICIUS) ♀          | 8-V-'86    |
| 34                  | *エゾギクキンウワバ    | <i>Ctenoplusia albostriata</i> (BREMER & GREY) | 1-VII-'86  |
| 35                  | モンシロクルマコヤガ    | <i>Orza glaucotorna</i> HAMPSON                | 30-VI-'88  |
| 暖地性の蛾で、所沢市は北限に近い産地。 |               |                                                |            |
| 36                  | クロハナコヤガ       | <i>Aventiola pusilla</i> (BUTLER)              | 6-VI-'86   |
| 37                  | ウスアオモンコヤガ     | <i>Bryophilina mollicula</i> (GRAESER)         | 13-V-'86   |

- 38 キクキンウフバ *Trichoplusia intermixta* (WARREN) 1-VI-'86  
 39 \*シロヒシモンコヤガ *Micardia argentata* BUTLER 2-VI-'86  
 40 フタホシコヤガ *M. pulchra* BUTLER 12-V-'86  
 41 キマダラコヤガ *Emmelia trabealis* (SCOPOLI) 25-V-'86  
 42 \*コシロシタバ *Catocala actaea* FELDER & ROGENHOFER 23-VI-'85  
 43 キシタバ *C. patala* FELDER & ROGENHOFER 25-VI-'85  
 44 \*マメキシタバ *C. duplicata* BUTLER 30-VI-'88  
 45 クビグロクチバ *Lygephila maxima* (BREMER) 11-VI-'84  
 46 \*オオウンモンクチバ *Mocis undata* (FABRICIUS) 31-VII-'86  
 47 \*ウンモンクチバ *M. aunetta* (BUTLER) 23-VI-'85  
 48 カギバトモエ *Hypopyra vespertilio* (FABRICIUS) 11-VI-'84  
 49 \*ムクゲコノハ *Lagoptera juno* (DALMAN) 31-VI-'86  
 50 \*オスグロトモエ *Spirama retorta* (CLERCK) ♂ 28-VI-'86  
 51 フクラスズメ *Arcte coerulea* (GUENÉE) 27-VI-'85  
 52 \*マダラエグリバ *Plusiodonta casta* (BUTLER) 27-V-'86  
 53 \*アケビコノハ *Adris tyrannus amurensis* STAUDINGER 10-XI-'88  
 54 コウンモンクチバ *Blasticorhinus ussuriensis* (BREMER) 4-VI-'86  
 55 \*ウスズマクチバ *Dinumma deponens* WALKER 8-VII-'85  
 56 クロシラフクチバ *Synnoides fumosa* (BUTLER) 1-VI-'85  
 57 \*アヤシラフクチバ *S. hercules* (BUTLER) 6-VI-'86  
 58 \*ハガタクチバ *Daddala lucilla* (BUTLER) 28-VII-'86  
 59 \*ムラサキアツバ *Diomea cremata* (BUTLER) 20-VII-'88  
 60 カザリツマキリアツバ *Eugrapta igniflua* WILEMAN & SOUTH 22-VI-'86  
 埼玉県未記録。日本における最北の記録で、暖地性の蛾。  
 61 ウンモンツマキリアツバ *Pangrapta trimantesalis* (WALKER) 17-VI-'86  
 62 フタテンアツバ ? *Revula inconspicua* BUTLER 10-V-'86  
 63 ハングロアツバ *Bomolocha squalida* (BUTLER) 2-VI-'86  
 64 オオシラホシアツバ *Edessena hamada* (FELDER & ROGENHOFER) 22-VI-'86  
 65 ニセアカマエアツバ ? *Simplicia pseudoniphona* SUGI 24-VI-'85  
 66 \*トビスジアツバ *Herminia tarsicrinalis* (KNOCH) 31-V-'86  
 67 \*キイロアツバ *Zanclognatha helva* (BUTLER) 12-VI-'86  
 68 \*シラナミアツバ *H. innocens* BUTLER 15-V-'86  
 69 ソトウスグロアツバ *Hydrillodes repugnalis* (WALKER) ♀ 2-VI-'86  
 70 トビイロトラガ *Sarbanissa subflava* (MOORE) 3-VI-'86

(以下次回)

## 鳩山町におけるトンボ3種の記録

松田 幸弘

筆者は、今年の5月～9月の間に下記のトンボ3種をそれぞれ鳩山町で採集した。これらのトンボは、当町及び周辺の地域では比較的稀な部類に入り、中には注目すべき種も含まれており報告することにしたい。

(採集品は筆者保管)

- 1) サラサヤンマ *Jagoria pryeri* MARTIN
  - 1♂, 27-V-1989, 比企郡鳩山町小用地内
  - 3♂, 12-VI-1989, " 熊井地内
  - 1♂, 12-VI-1989, " 高野倉地内
- 2) ヨツボシトンボ *Libellula quadrimaculata asahina* SCHMIDT
  - 1♂, 7-VI-1989, 比企郡鳩山町熊井地内
- 3) オオキトンボ *Sympetrum uniforme* SELYS
  - 1♀, 20-IX-1989, 比企郡鳩山町赤沼地内

### ～各種の採集地概説～

サラサヤンマ *Jagoria pryeri* MARTIN は、縄張り内を時おり停止飛翔をしながら占有する個体を採集したものである。地上40～50cmほどの高さで農道や湿地上を徘徊し、山間で、ヤナギなどの疎林を伴う湿地化した廃田であることが採集地の共通点と言える。

熊井地内での観察では、採集のたびに次から次へと同一場所に本種が現れ、同じ空間を占有し30分足らずの間に5～6個体を数えた。占有範囲は、いずれの地域においても細長く(概ね5×10m)形成され、三方を山林やヤブが囲み一方は開けているような状態であった。また、捕獲に失敗した場合は、飛び去ってしまう個体と、再び占有飛翔を繰り返す個体の二通り認められた。

本種は、従来のような生息地が人為的に作られ(近年のゴルフ場建設ラッシュにより、買収された山間の谷津田などは一時的に廃田、湿地化する。また、地目変更による放置田など)そうした影響下で発生を細々と繰り返しているように思えてならない。

なお、当町における本種の採集場所のいずれもゴルフ場建設の計画下であり、すでに造成が始まっている。

ヨツボシトンボ *Libellula quadrimaculata asahina* SCHMIDT の採集地は、前記のサラサヤンマを採集した場所とは同地区であり、山林丘一つ北側に越えたもう一方の谷津である。周辺の状況は、水田、休耕田、湿地、ヤブ、山林などから成り、2～3の小さい池沼が点在している。

本種は、付近に多産するハラビロトンボ *Lyriothemis pachygastra* SELYS などと共に、水田の畦道に立てられた棒に静止している個体を採集したものである。本会々員らによる北本市石戸宿での調査（碓井, 1986）では比較的多数の成虫が目撃、採集されているが、鳩山町においてはその個体数は少なく、むしろ稀種に属する。筆者も採集した日を境にたびたび同地及び周辺地域に出向き成虫の発見を試みたが、目撃すらできなかった。

比較的良好的な自然が保たれ、湿原化する沼地や谷津の休耕田など、トンボ類の生息には好適な条件も若干見受けられるが、将来的にはこの地域もゴルフ場建設の影響をまともに受け、消えゆく運命にある。

オオキトンボ *Sympetrum uniforme* SELYS についての県内の記録は、長須(1978)および、新井(1982)などで見出され、1975年の秋、県境の渡良瀬遊水池付近における新井裕氏の確認が最新の記録と思われる。ここ十数年来、採集例や目撃例の報告は見当たらず、県内産のトンボとしてはいわゆる稀種とされている。

筆者が本種を採集した場所は、図鑑や文献などから得られるような生息地とは若干異なった休耕田の点在する谷津の林縁である。現況から判断すると同地における本種の発生は考え難く、また、採集地点から半径100m以内には2～3の小さな池沼や湿地帯もあるが、全体的に薄暗い林やヤブに囲まれた陰湿な場所となっている。さらには日立基礎研究所建設の為の造成も真近で始まっており、さしあたり遠地あるいは周辺からの飛来個体と考えられるが、可能性としては採集日前日に台風22号が北上していることなどが挙げられる。しかし、これも定かなものではない。

いずれにしても本種1♂のみの採集記録であり、確固たる根拠もないまま推論を述べてみたが、県内又は町内のどこかの地で発生を繰り返し、細々と生き長らえていることを信じたいものである。

～おわりに～

今回の報告は成虫採集による記録を中心にまとめてみたが、生息を裏付けるための幼虫（ヤゴ）等を主体とした調査、観察は行っていない。今回報告した3種のうち、サラサヤンマについてはさらに他所での発見が可能と思われるが、ヨツボシトンボ、オオキトンボの再発見については今後の精査により結果を待ちたい。

変貌せざるをえない生息地を目の当たりにし、生活史や生態を究明することは容易なことではないが、調査、観察を続け、微力ながらもこの地域のトンボたちを見守っていききたいものである。

なお、末筆ながら今回の記録について発表を勧めてくださり、ご教示いただいた新井

裕、碓井 徹の両氏に感謝申し上げます。

【参考文献】

長須房次郎 (1978) 埼玉県のトンボ類 [埼玉県動物誌] .403~432 (埼玉県教育委員会)

新井 裕 (1982) 埼玉県トンボ観察記. 129 ~130. (自費出版)

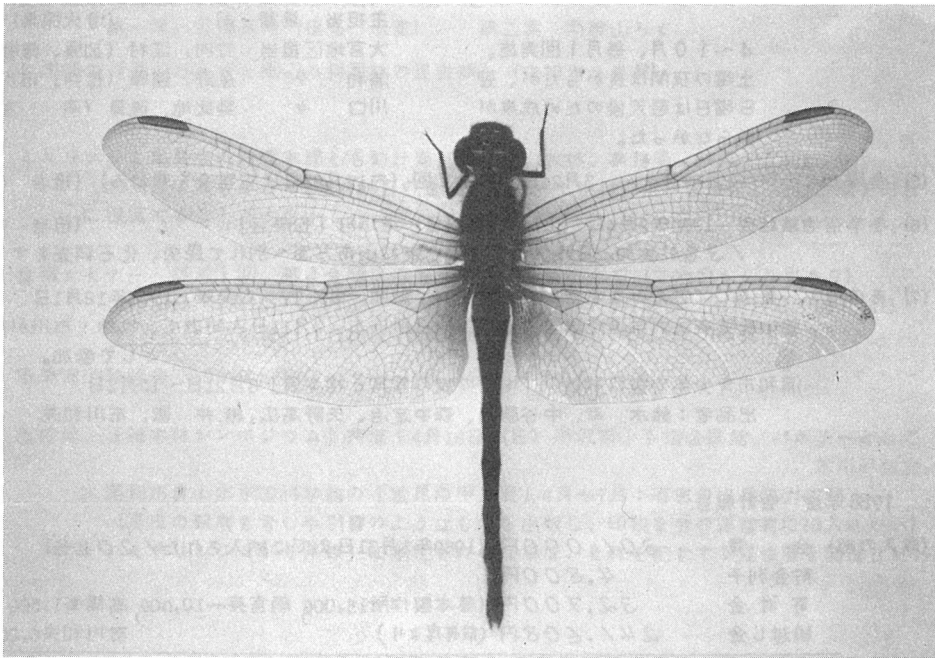
碓井 徹 (1986) 北本市石戸宿のトンボ [寄せ蛾記 NO.48] .740~741

(埼玉昆虫談話会)

石田昇三・石田勝義 (1988) 日本産トンボ幼虫・成虫検索図説. 121 ~122

小島圭三・杉村光俊

(東海大学出版会)



採集されたオオキトンボ  
(腹長 34mm 後翅長 36mm )

( まつだ ゆきひろ 画350-03 比企郡鳩山町今宿 297 )

寄 せ 蛾 記 55号 目 次

内 田 正 吉：寄居町中小前田付近の蛾	990
小野寺 博 昭：南房総から（1）	993
市 川 和 夫：両神山東麓の8月下旬の蛾	998
神久保美津夫：三ヶ島でホソオチョウ発生	1003
石 澤 直 也：所沢市の蛾類（追加その1）	1004
松 田 幸 弘：鳩山町におけるトンボ3種の記録	1008
総会資料	1011
会 報	1013
編集後記	1013