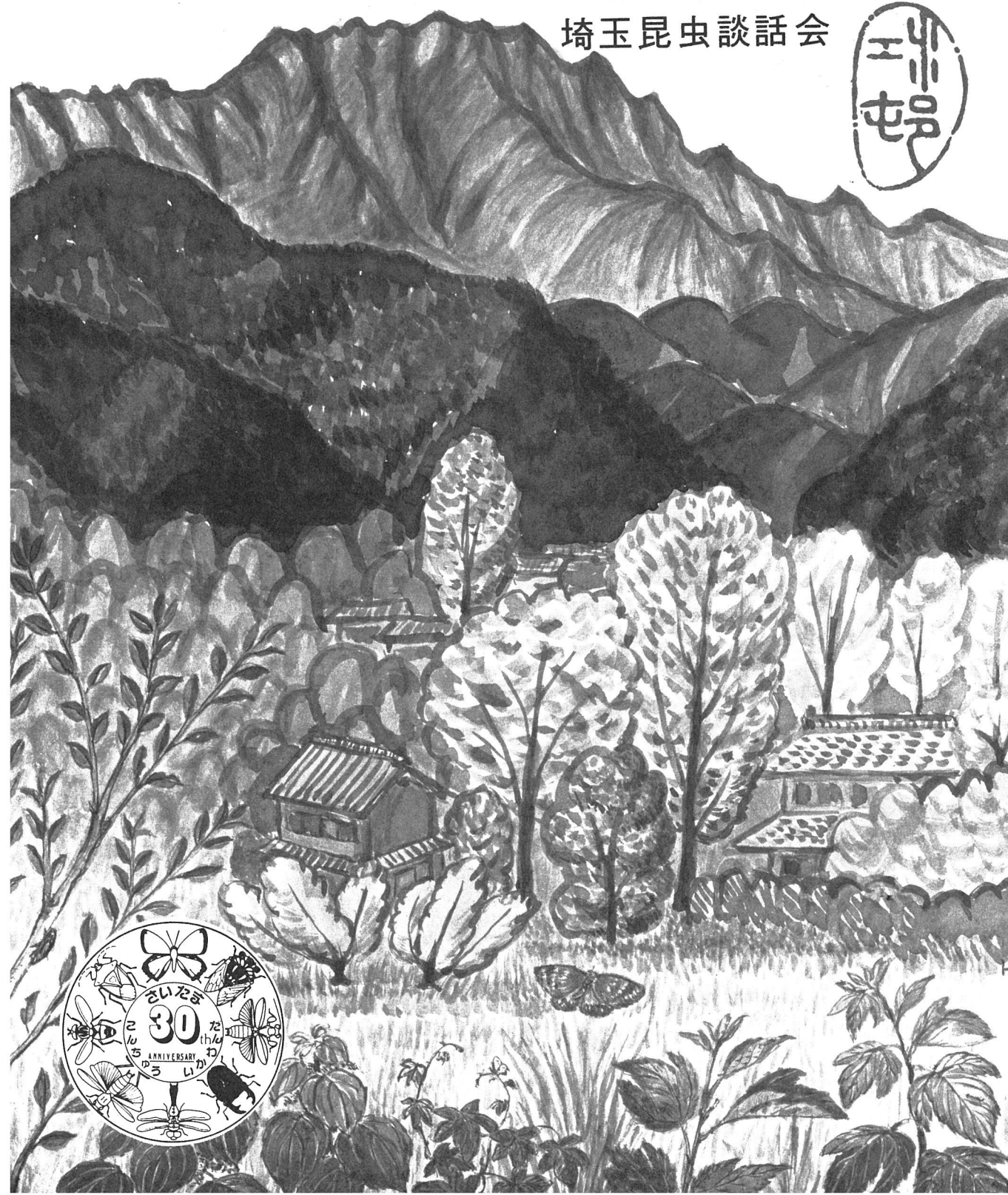


No.74 1995.1.20



寄せ蛾記

埼玉昆虫談話会



表紙説明

「両神山遠望」

鋸の歯のような峰が連なるどっしりとした個性的な山容の両神山を眺めてから、目の前の虫たちを観た私は、それぞれの虫が辿ってきた、地質年代からの気の遠くなるような長い年月に思いを馳せました。このしたたかな生き物たちにはいつも、感激させられどおしです。

1994年7月31日 小鹿野町松井田峠にて
(宿泊談話会の帰路)

松井 英子

表紙原画：松井 英子

表紙デザイン：小堀 文彦

群馬県赤城山山頂部のミバエ科 (2)

(電撃殺虫器による)

Fruitflies caught in fluorescent light trap on
Mt. Akagi, Central Honshu, Japan.

伊藤 修四郎 (奈良県生駒郡斑鳩町) ・ 玉木 長寿 (埼玉県入間郡毛呂山町)

17. *Paragastrozona japonica* (MIYAKE, 1919) ハルササハマダラミバエ
M-II-1, 1♂, 1♀; M-II-2, 1♂, 1♀; I-III-1, 1♀; M-III-2, 1♂, 1♀; M-III-3, 1♀; 赤城平,
4.VI.1988, 1♀; 八丁峠~大沼, 2.VI.1990, 1♀; 地藏岳頂上~八丁峠, 3.VI.1990, 1♀ [計3♂
8♀ (内, 捕虫網採集3♀)]
新緑の頃, 山地のササの葉に集まる種。
分布: 北海道, 本州, 四国, 九州; 朝鮮半島。
18. *Parahypenidium polyfasciatum* (MIYAKE, 1919) クサギハマダラミバエ
M-III-4, 2♀; M-IV-2, 1♂, 1♀; I-IV-3, 1♀; M-V-2, 1♀; M-V-3, 1♀; M-V-4, 4♀
(計1♂, 10♀)
分布: 北海道, 本州; 朝鮮半島, 台湾。
19. *Prionimera japonica* (SHIRAKI, 1933) フキハマダラミバエ
M-I-2, 1♀; I-I-1, 1♀; M-II-5, 3♀; I-III-4, 1♂; M-V-3, 1♀ (計1♂, 6♀)
分布: 北海道, 本州, 九州。
20. *Proanoplomus japonicus* SHIRAKI, 1933 ミツボシハマダラミバエ
M-III-4, 1♀ (計1♀)
分布: 北海道, 本州, 四国, 九州; 中国, ミャンマー。
21. *Pseudhemilea longistigma* (SHIRAKI, 1933) タラノキハマダラミバエ
M-I-2, 1♀; M-II-2, 2♀ (計3♀)
分布: 北海道, 本州; 朝鮮半島, 台湾, 中国。
22. *Shiracidia s-nirgum* (MATSUMURA, 1916) エスハマダラミバエ
M-I-1, 1♀; M-I-2, 9♀; I-I-1, 2♀; I-II-2, 1♀; M-II-4, 9♀; I-II-5, 1♀, 性別不明1;
M-III-4, 6♀; M-IV-2, 1♂; M-IV-3b, 1♀; M-V-3, 1♀; M-V-4, 6♀ (計1♂, 37♀, 性別不明1)
翅に黒褐色の大きなS字型紋のある種。
分布: 北海道, 本州, 四国, 九州; 朝鮮半島, ロシア。
23. *Soita* sp.
M-II-3, 1♀ (計1♀) (日本初記録)
この属はニューギニアから記載され, その後, フィリピンから2種が記載され, これまで計3種が
知られていたが, 日本からは未記録であった属で, 頭部が円く, 前額のor剛毛に帯化の傾向を示すも
のがあり, 触角第3節が長く, 胸・腹部が細長く, 翅が無斑で, 肘脈(cu)にも刺毛列がある奇妙な
特徴の属である。
上記の赤城山の1♀標本は既知のいずれの種にも該当しないと考えられるが, 標本の状態が良くない
ので, 触角や頭・胸部の剛毛が判明せず, 現時点では既知種との差異が確認出来ない。今後のより
完全な標本の追加が俟たれる。いずれにしても, この様な種が, 本州中央部の赤城山で発見されたこ
とはまことに興味深いことである。
24. *Staurella oshimensis* SHIRAKI, 1933 オオシマハマダラミバエ
M-I-2, 1♂, 3♀; I-I-1, 1♀; I-III-4, 2♂ (計3♂, 4♀)
分布: 本州, 伊豆大島, 九州。

25. *Trypeta artemisiae* (FABRICIUS, 1794) ヨモギハマダラミバエ

M-I-1, 2 ♀; M-I-2, 2 ♀; I-I-1, 4 ♀; M-II-3, 3 ♀; I-II-3, 1 ♀; M-II-4, 13 ♀; I-II-4, 1 ♀;
 ※M-II-3, 1 ♀; M-II-4, 2 ♀; M-II-5, 2 ♀; M-III-4, 3 ♀; M-IV-3b, 1 ♀; M-V-3, 4 ♀; M-V-4, 4 ♀;
 I-V-4, 1 ♀ (計43♀, ※1♀)

幼虫はヨモギ類の葉もぐりである。

分布：北海道，本州；朝鮮半島，中国，ヨーロッパ。

26. *Trypeta artemisicola* HENDEL, 1923 ミスジハマダラミバエ

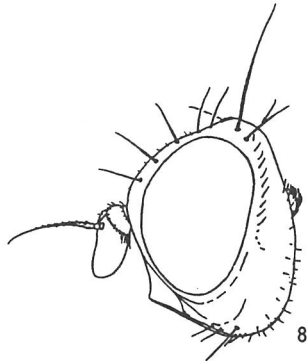
I-I-1, 6 ♀; M-I-1, 1 ♂; M-I-2, 2 ♀; M-I-3, 1 ♀; M-II-4, 2 ♀; M-II-5, 3 ♀; I-II-5, 2 ♀;
 M-III-2, 1 ♂; M-III-4, 2 ♂, 2 ♀; I-III-4, 1 ♂, 1 ♀; M-III-5, 1 ♂, 1 ♀; I-IV-2, 1 ♀; M-IV-3b, 3 ♀;
 M-IV-4, 1 ♀; M-V-4, 4 ♀; M-V-5, 2 ♀ (計6♂, 31♀)

前種同様，ヨモギ類の葉もぐり。

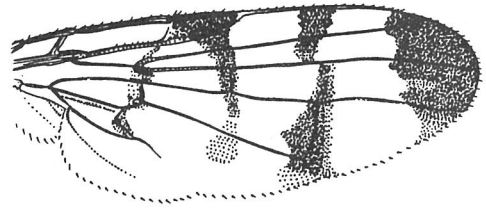
分布：本州；朝鮮半島，(旧)ソ連，ヨーロッパ。

27. *Trypeta* sp.

I-II-2, 1 ♀; M-II-4, 1 ♀; M-III-4, 1 ♀; I-IV-3, 1 ♀; M-IV-3a, 1 ♀; M-IV-3b, 2 ♀; M-V-3, 2 ♀;
 M-V-4, 3 ♀ (計12♀) (図8-9)



8-9 *Trypeta* sp. ♀



9. 右翅

28. *Vidalia mica* RICHTER et KANDYBINA, 1981

1956 *Vidalia montivaga* Ito (nom. invalid.),
 Kinugasagakuho, 4:25.

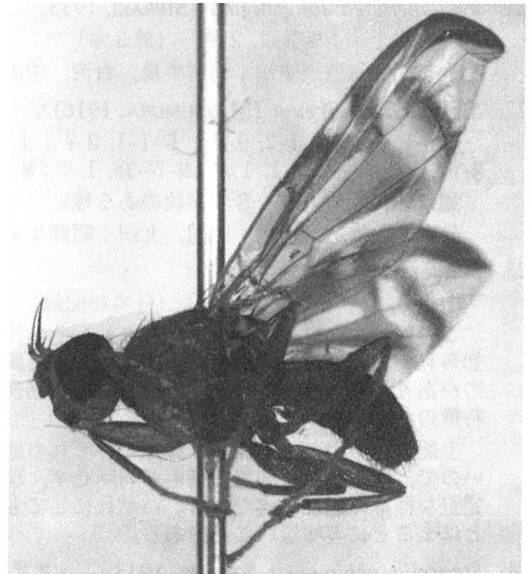
1981 *Vidalia mica* RICHTER et KANDYBINA,
 Trud. Zool. inst. AN SSSR, 92: 131-132, fig. 5-7.

1984 *Vidalia montivaga* Ito,

Jap. Bohrlf., 100-102, fig. 139-143 (syn. nov.).

M-I-1, 1 ♂; M-I-2, 5 ♂, 11 ♀, ※3 ♀; M-I-3, 1 ♂, 1 ♀; M-II-3, 2 ♀; I-I-1, 2 ♀;
 M-II-4, 2 ♂, 5 ♀, ※1 ♀; M-II-5, 5 ♂, 6 ♀;
 ※M-II-6, 1 ♀; M-III-3, 1 ♂; ※M-III-4, 1 ♀;
 M-IV-3b, 1 ♀; I-IV-3, 1 ♂, 1 ♀; M-V-4, 2 ♀;
 I-V-4, 1 ♀ (計16♂, 32♀, ※6♀) (写真10)

♂の頭部前額部に1対の角状突起と，その先端に著しく強い2剛毛を具えるが，それらは，♀胸背の暗色縦条や，翅の基部後方の黑色小紋，小楯板下方の分割甲の黒色斑などと同様に変異があるが，特に♂前額部の角状突起は国後島産 (micaの原記載) が最も短く，次いで大阪府岩湧山産，赤城山産の順に長くなり，赤城山産の通常の発達度のものでは最も



10. *Vidalia mica* RICHTER et KANDYBINA, ♂ (左側面)

長く、剛毛も短いものが1本増加している。

mica の原記載による産地は千島（国後島）のゴロブニナ火山で、採集は7月下旬。

この種については、隣県の新潟県では3♀の野外採集の記録があるが、赤城山山頂部では、前掲の電撃殺虫器からの16♂, 38♀の検出記録があるけれども、通常の野外採集では未だに1頭も得られていない。

分布：北海道，本州；千島（国後島）。

29. *Vidalia rhodendorfi* RICHTER, 1963

1963 *Vidalia rhodendorfi* RICHTER, Zool. Zhurn.,42: 770-771,fig. 1-2.

1984 *Vidalia brevialis* ITO, Jap. Bohrf.,339-340,fig. 421-423 (syn. nov.).

I-I-1, 1♂; I-V-4, 1♀; M-V-5, 1♀ (計1♂, 2♀) (図11-14, 写真15)

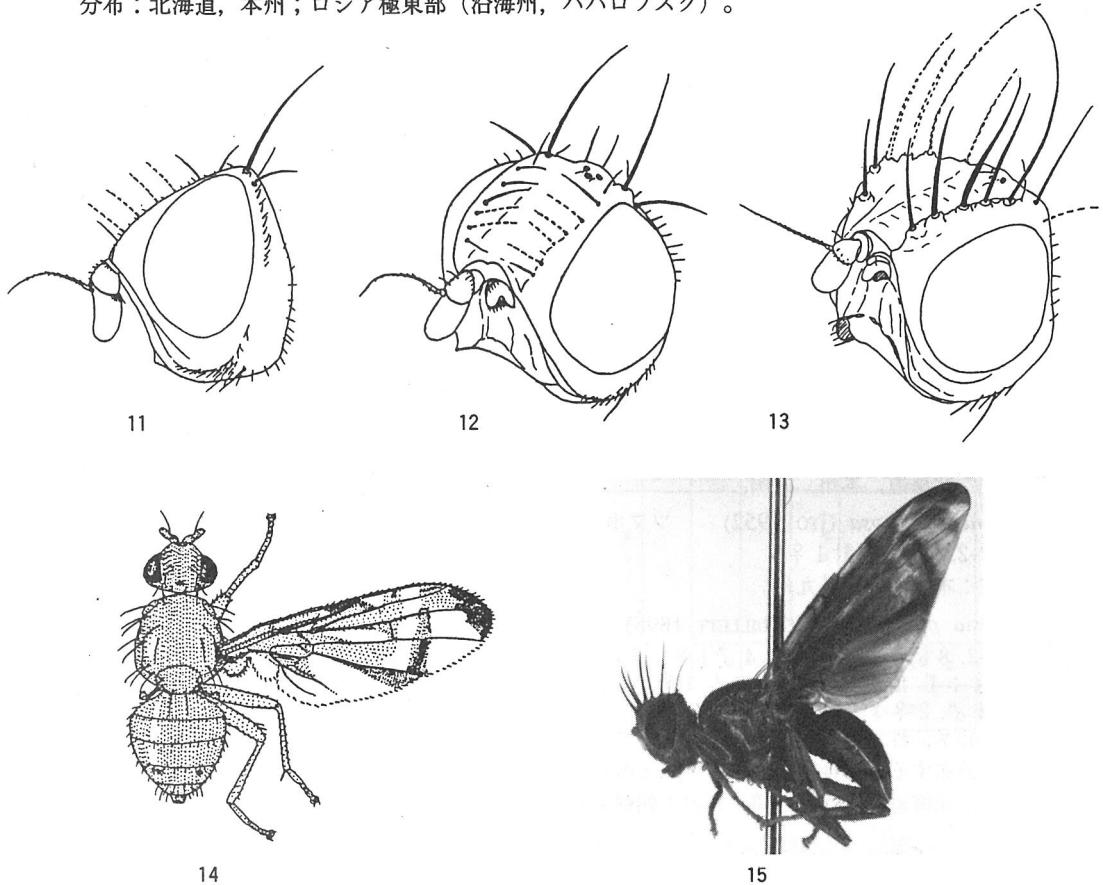
♂の頭部額側板は額帯に沿って、顕著に起伏する隆起縁を具え、その上縁に、著しく強く、長く、そして上部で互いに近接する5剛毛を具えるが、♀の額側板の剛毛は普通。北海道産の1♂で記載した *brevialis* ITO, 1985 は、頭部前額の隆起と剛毛の発達がやや劣る個体であったことを認め、ここにシノニムとして取り扱うこととした。

RICHTER, 1963によってロシア沿海州から記載された本種の原記載には♀の図示はなく、本稿ではじめて上記の赤城山産の♀が図示され、この種の♂, ♀の頭部図(図11, 12)と、左翅を除く♀の体背面図(図14)及び、♂の全体側面写真(写真15)が掲載される。

KANDYBINA, 1977によるロシアでの寄主植物：*Acanthopanax sessiliflorum* (ウコギ科)

日本では極僅かな標本があるのみの稀種。

分布：北海道，本州；ロシア極東部（沿海州，ハバロフスク）。



11-15. *Vidalia rhodendorfi* RICHTER

11-12. 頭部左側面及び斜視(♀)；13. 頭部斜視(♂)；14. 背面(♀)；15. 左側面(♂)

30. *Vidalia satae* ITO, 1984

I-I-1, 1 ♀; I-III-3, 1 ♀; M-III-4, 1 ♀ (計3 ♀)

♂の頭部額側板には、発達の良い個体では上方に伸びる3突起があり、その先端にそれぞれ1剛毛を具えるが、中央の突起は大きく、その先端の剛毛は太く、長く、内方に曲がる顕著な剛毛となる。これらの額側の突起と剛毛の発達度には変異があり、著しく強いものから、殆ど目立たないものまである。♀の額側にはこの様な突起と強大な剛毛はなく、普通。

翅の暗褐色斑の分布には特徴がある。

ヤツデの実に寄生することが知られている。

分布：本州，四国，九州。

31. *Vidalia* sp.

M-I-1, 1 ♀ (計1 ♀)

翅の斑紋は台湾産の一種（未同定）と良く似ている。

32. *Yamanowotome accepta* (ITO, 1951) ヤマハマダラミバエ

M-I-1, 1 ♀; M-II-3, 1 ♀; M-III-4, 1 ♀; M-V-3, 1 ♀ (計4 ♀)

山地で得られているが、個体数は少ない。

分布：北海道，本州，四国，九州。

33. *Yamanowotome pilosa* ITO, 1984

M-I-1, 1 ♀; M-II-3, 1 ♀ (計2 ♀)

翅の斑紋は前種とは著しく異なり、採集される個体数は前種よりも更に少ない。八甲田山，白馬岳，上高地，尾瀬産などの標本で記載された。

分布：本州。

II. Tephritinae ケブカミバエ亜科

34. *Paroxyna jugosa* ITO, 1984

M-III-4, 2 ♀ (計2 ♀)

夏期に山地（標高1000m内外）の菊科植物で得られる。

分布：本州。

35. *Paroxyna messalina* HERING, 1937 メサリナケブカミバエ

M-I-2, 1 ♀; M-III-4, 2 ♀ (計3 ♀)

分布：北海道，本州；朝鮮半島，中国。

36. *Tephritis majuscula* HERING et ITO, 1953 アザミケブカミバエ

I-V-5, 1 ♀ (計1 ♀)

通常，山地に産し，幼虫はアザミの花頭内で生育する。

分布：北海道，本州，九州。

37. *Trupanea gratiosa* (ITO, 1952) ツマホシケブカミバエ

M-V-2, 1 ♀ (計1 ♀)

分布：本州，四国，九州。

38. *Xyphosia punctigera* (COQUILLET, 1898) キイロケブカミバエ

M-I-2, 8 ♂ 8 ♀; I-I-1, 4 ♂ 1 ♀; I-II-1, 1 ♂; M-II-4, 8 ♂, 8 ♀; I-II-4, 2 ♀; M-II-5, 1 ♂, 1 ♀; I-II-5, 4 ♀; I-III-4, 1 ♀; M-III-4, 5 ♂, 3 ♀; M-IV-3 a, 2 ♂, 4 ♀; M-IV-3 b, 1 ♂; M-V-3, 1 ♂, 2 ♀; I-V-3, 1 ♂; I-V-4, 2 ♀; M-V-4, 1 ♂, 9 ♀; 性別不明1; M-V-5, 1 ♂ (計34 ♂, 45 ♀, 性別不明1)

広く分布する普通種で，幼虫はアザミの花頭内で生育する。

分布：北海道，本州，四国，九州；朝鮮半島。

まとめ

表2 群馬県赤城山山頂部のミバエ科 (種別採集個体数の比較)

(※印は多分、その種に該当すると思われるもの)

亜科・属・種名			1986～1990年						捕虫網による採集数		合計 採集数	
			電撃殺虫器による採集数						♂	♀		
♂	♀	※		性別 不明	計	%	♂	♀				
		♂	♀									
Trypetinae	ハマダラミバエ亜科											
1. <i>Acrotaeniostola</i>	<i>scutellaris</i>	ナツササハマダラミバエ		3		3	0.35	1	2	6		
2. <i>Aischrocrania</i>	<i>jucunda</i>	ヒゲツノハマダラミバエ		1		1	0.12			1		
3. <i>Alsangelisca</i>	<i>takeuchii</i>	シシウドハマダラミバエ	3	2		5	0.58			5		
4. <i>Anastrephoides</i>	<i>matsumurai</i>	フクヤマハマダラミバエ	1	1		2	0.23			2		
5. <i>Angelogelasinus</i>	<i>naganoensis</i>		2	9		11	1.28	1		12		
6. <i>Erectovena</i>	<i>speciosa</i>	キバラハマダラミバエ	6	6		12	1.39			12		
7. <i>Euphranta</i>	<i>sp.</i>			3		3	0.35			3		
8. <i>Hendelina</i>	<i>pulla</i>		2	8		10	1.16			10		
9. <i>Lenitovena</i>	<i>pteropleuralis</i>	タテジマハマダラミバエ	180	230		412	47.80	1		413		
10. <i>L.</i>	<i>trigona</i>	シラホシハマダラミバエ	3	14		17	1.97			17		
11. <i>Magnimyiolia</i>	<i>jozana</i>	ジヨウザンハマダラミバエ		2		2	0.23			2		
12. <i>Montiludia</i>	<i>fucoza</i>			1		1	0.12			1		
13. <i>Morinowotome</i>	<i>egregia</i>	モリハマダラミバエ		18	1	19	2.20			19		
14. <i>Nemeurinus</i>	<i>leucocelis</i>	セジロハマダラミバエ	1	3		4	0.46			4		
15. <i>Orienticaelum</i>	<i>femoratum</i>	ハシグロハマダラミバエ	13	18		31	3.60			31		
16. <i>Ortalotrypeta</i>	<i>isshikii</i>	イツシキハマダラミバエ	3	2		5	0.58			5		
17. <i>Paragastrozona</i>	<i>japonica</i>	ハルササハマダラミバエ	3	5		8	0.93	3		11		
18. <i>Parahypenidium</i>	<i>polyfasciatum</i>	クサキハマダラミバエ	1	10		11	1.28			11		
19. <i>prionimera</i>	<i>japonica</i>	フキハマダラミバエ	1	6		7	0.81			7		
20. <i>proanoplomus</i>	<i>japonica</i>	ミツボシハマダラミバエ		1		1	0.12			1		
21. <i>pseudhemi</i>	<i>lea longistigma</i>	タラノキハマダラミバエ		3		3	0.35			3		
22. <i>Shiracidia</i>	<i>s-nigrum</i>	エスハマダラミバエ	1	37		39	4.52			39		
23. <i>Soita</i>	<i>sp.</i>			1		1	0.12			1		
24. <i>Staurella</i>	<i>oshimensis</i>	オオシマハマダラミバエ	3	4		7	0.81			7		
25. <i>Trypeta</i>	<i>artemisiae</i>	ヨモギハマダラミバエ		43	1	44	5.10			44		
26. <i>T.</i>	<i>artemisiicola</i>	ミスジバハマダラミバエ	6	31		37	4.29			37		
27. <i>T.</i>	<i>sp.</i>			12		12	1.39			12		
28. <i>Vidalia</i>	<i>mica</i>		16	32	6	54	6.26			54		
29. <i>V.</i>	<i>rhodendorfi</i>		1	2		3	0.35			3		
30. <i>V.</i>	<i>satae</i>			3		3	0.35			3		
31. <i>V.</i>	<i>sp.</i>			1		1	0.12			1		
32. <i>Yamanowotome</i>	<i>accepta</i>	ヤマハマダラミバエ		4		4	0.46			4		
33. <i>Y.</i>	<i>pilosa</i>			2		2	0.23			2		
Trypetinae	ハマダラミバエ亜科	計26属、33種	246	518	1	7	3	775	89.91	2	6	783
Tephritinae	ケブカミバエ亜科											
34. <i>Paroxya</i>	<i>jugoza</i>			2		2	0.23			2		
35. <i>P.</i>	<i>messalina</i>	メサリナケブカミバエ		3		3	0.34			3		
36. <i>Tephritis</i>	<i>majuscula</i>	アザミケブカミバエ		1		1	0.12			1		
37. <i>Trupanea</i>	<i>gratiosa</i>	ツマホシケブカミバエ		1		1	0.12			1		
38. <i>Xyphosia</i>	<i>punctigera</i>	キイロケブカミバエ	34	45		80	9.28	1		80		
Tephritinae	ケブカミバエ亜科	計4属、5種	34	52		1	87	10.09	0	0	87	
合計	2亜科、	30属、38種	280	570	1	7	4	862	100.00	2	6	870

上記の表からも次の様にまとめられるのではないかと思います。

1. この目録に表われたミバエ科昆虫相

目録の中に記録されたミバエ科の昆虫は、結論として、Trypetinae ハマダラミバエ亜科 (26属, 33種) と Tephritinae ケブカミバエ亜科 (4属, 5種) の計2亜科, 30属, 38種, 870頭で、日本から記録されている合計8亜科, 96属, 177種に対して単純に比較すると、亜科数では約25%, 属数では約31%, 種数では約21%を示すとどまり、又、隣県の新潟県から記録済みの種の中で本目録に含まれないものもかなりあることから、数値の上からみても、赤城山山頂部域のミバエ科相の一部を示すものになっている印象が強い。然しながら、その内容を考えてみると、中々採集困難である種を多く含むハマダラミバエ亜科に属する種の個体が大部分を占め、特に、稿頭で述べた通り、これまで本州からはまったく記録されなかった *Euphranta* 属の、しかも明らかな新種と考えられる sp. 3 ♀; 奇妙な特徴を具え、日本からは初記録の *Soita* 属の sp. 1 ♀; 本州初記録の *Magnimyiolia jozana* 2 ♀; これまで僅な記録しかなかった *Vidalia mica* の 16 ♂, 38 ♀ (※印6 ♀を含めて); *V. rhodendorfi* 1 ♂, 2 ♀; *V. satae* 3 ♀; *V. sp.* 1 ♀; *Aischrocrania jucunda* 1 ♀ など [これらの中には、ロシア極東部 (ハバロフスク, 沿海州) や千島 (国後島) 産の種との共通種、北海道原産種 (本州初記録) などが含まれていて、より北方系と思われる種が目立つが、その反面、これまではニューギニアやフィリピン等、より南方の地域から知られていた *Soita* 属の1種も含まれている] が検出、採集されていることは特記するべき事例であり、これらはいずれも「電撃殺虫器」の利用にもとづくものである。

2. 電撃殺虫器による採集法の有効性と注意点

本稿で「電撃殺虫器」と謂うこの器具は、他の採集法では採集困難な種も多数採集し得ている実情からみて、その効力の大きいことを認めざるを得ない現状にあり、地域の昆虫相の把握を主目的とする限りでは、そして少なくとも双翅目に関する限りでは一般のライト・トラップ (蛍光等と幕、又は壁面との組み合わせ) や誘引剤などの他のトラップなどと比較して、誘引された昆虫も下部の貯槽に貯蔵され、回収し得ること; この器具から検出される個体の性別では圧倒的に♀が多いが、種によってはかなりの率で♂も検出されること; などによって、より有効な点が多く、長期間の定点継続設置によって、地域の昆虫相の概況把握の為には極めて有効な手段の様に思われる。

その反面、難点としては、この器具の宿命とも云うべき「電撃」と云う用いる構造であるだけに、捕捉時での虫体の破損や、貯槽内での虫体の長期間堆積中 (赤城山では、通常は1ヶ月) に、多分、鱗翅類、鞘翅類などの虫体の被撃直後の動きに触れ、互いに汚染又は破損しあうであろうことによって、標本が傷んでしまうことが最も難点であろう。

この種の器具によって、ときに模式標本にも用い得る様な、より完全な個体を得る為には、今後、器具の開発や改良が望まれる。

然しながら、現状に於いても、例えば、ハナアブ科の昆虫の小型の虫体のものでは、羽毛状の触角刺毛などが良く温存されていて、剛毛の一部を除いては損傷箇所を発見することが一寸難しい程の状態の良い個体もときにはある。通常は種や性別の同定には差し支えなく、或る程度の研究対象となり得る状態で検出されている。

また、この器具はその効力が強いだけに、乱用は差し控え、乱獲に陥らない様に極力注意を払いたいものと考ええる。

以上の理由から、この器具は最小限の害虫防除を兼ねて、地域の昆虫相の概況の「試掘」の意味で、そして自然の生態系を乱さない程度に、ごく小規模に、定点で用いられることが、より自然な利用法ではなからうかと考えている。

(いとう しゅうしろう 〒636-01 奈良県生駒郡斑鳩町服部 2丁目 10-6)
(たまき ながひさ 〒350-04 入間郡毛呂山町大字前久保 332-122)

埼玉県産オトシブミ科既知種目録

藤多 文雄

マメゾウムシ科, ホソクチゾウムシ科に引き続き, 今回はオトシブミ科の文献記録をまとめた。本県におけるこの科の分布調査は比較的進んでいて, 本州産67種の70%以上にあたる種類が記録されている。なお, チョッキリゾウムシ科の種レベルの分類学的取扱は沢田 (1993) に従った。

1. モンケシツブチョッキリ
Auletobius submaculatus (Sharp)
大滝村 (三峰山, 14. Jul. 1994, 1頭)
2. クロケシツブチョッキリ
Auletobius uniformis (Roelofs)
浦和市 和光市 熊谷市 寄居町
3. イタヤハマキチョッキリ
Byctiscus venustus (Pascoe)
神泉村 大滝村
4. ドロハマキチョッキリ
Byctiscus puberulus (Motschulsky)
川口市 寄居町 飯能市 日高市 都幾川村 神泉村 秩父市 横瀬町 両神村 大滝村
上翅に赤紋をもつ個体は, 従来ベニホシハマキチョッキリとして区別されてきたが, 沢田 (1993) は本種の種内変異とした。
5. サメハダチョッキリ
Byctiscus rugosus (Gebler)
児玉町 横瀬町
6. ファウストハマキチョッキリ
Byctiscus fausti Sharp
久喜市 熊谷市 寄居町 飯能市 (長沢, 14. Jun. 1988, 1頭) 児玉町 秩父市 長瀬町 皆野町 両神村
7. ブドウハマキチョッキリ
Byctiscus lacunipennis (Jekel)
浦和市 与野市 大宮市 北本市 川越市 久喜市 日高市 秩父市 皆野町
8. チャイロチョッキリ
Aderorhinus crioceroides (Roelofs)
浦和市 与野市 北本市 寄居町 所沢市 日高市 滑川町 秩父市 皆野町 大滝村
9. ルリホソチョッキリ
Eugnamptus amurensis (Faust)
大滝村 (三峰山, 28. Jun. 1991, 2頭)
10. クチブトチョッキリ
Lasiorrhynchites brevirostris (Roelofs)
浦和市 与野市 北本市 大井町 鶴ヶ島市 横瀬町 皆野町
11. カシルリチョッキリ
Notocyrtus assimilis (Roelofs)
浦和市 与野市 飯能市 (伊豆ガ岳, 6. May. 1974, 1頭) 鶴ヶ島市 越生町 大滝村 (三峰山, 24. May. 1991, 1頭)
12. オオケブカチョッキリ
Haplorhynchites amabilis (Roelofs)
浦和市
13. ルリデオチョッキリ
Involvulus apertus (Sharp)
鶴ヶ島市 大滝村 (三峰山, 4. Jul. 1991, 1頭)
14. チビケブカチョッキリ
Involvulus apionoides (Sharp)
毛呂山町
15. ウメチョッキリ
Involvulus cylindricollis (Schilsky)
浦和市 大宮市 寄居町 飯能市 日高市 秩父市 横瀬町 長瀬町 皆野町 両神村 沢田 (1993) はウメチョッキリとツツムネチョッキリを同一種とした。
16. ヒメケブカチョッキリ
Involvulus pilosus (Roelofs)
浦和市 和光市 寄居町 飯能市 (長沢, 22. Sep. 1987, 2頭) 小川町 横瀬町 皆野町 大滝村 (三峰山, 12. Sep. 1991, 1頭)
17. グミチョッキリ
Involvulus placidus (Sharp)
与野市
18. クチナガチョッキリ
Involvulus plumbeus (Roelofs)
浦和市 与野市 鳩山町 横瀬町 皆野町

19. モモチヨッキリ
Rhynchites heros Roelofs
大宮市 蓮田市 寄居町 日高市 横瀬町
20. ハイイロチヨツキリ
Mechoris ursulus (Roelofs)
狭山市 坂戸市
21. マルムネチヨッキリ
Chonostropheus chujoi Voss
飯能市 (伊豆ガ岳, 6.May.1974, 1頭)
秩父市 大滝村 (三峰山, 22.May.1992, 1頭)
22. シリプトチヨッキリ
Chokkirius truncatus (Sharp)
寄居町 荒川村 大滝村 (三峰山, 22.May.1992, 1頭)
23. キアシクビチヨッキリ
Deporaus fuscipennis (Sharp)
児玉町
24. チビクビチヨッキリ
Deporaus minimus Kôno
浦和市
25. ルリクビチヨッキリ
Deporaus mannerheimi (Hummel)
飯能市 (長沢, 16.May.1989, 3頭) 横瀬町 大滝村 (三峰山, 28.Jun.1991, 1頭)
26. コナライクビチヨッキリ
Deporaus unicolor (Roelofs)
浦和市 北本市 寄居町 大井町 飯能市 (長沢, 24.Jun.1987, 1頭)
27. *Deporaus septemtrionalis* Sawada
浦和市 (大門, 25.Apr.1985, 2頭)
28. ヤドカリチヨッキリ
Paradeporaus depressus (Faust)
秩父市 荒川村 (白久, 26.Apr.1994, 1頭)
29. ゴマダラオトシブミ
Paroplapoderus pardalis (Vollenhoven)
大宮市 岩槻市 寄居町 飯能市 日高市 秩父市 皆野町 大滝村
30. ヒメゴマダラオトシブミ
Paroplapoderus vanvolxemi (Roelofs)
寄居町 日高市 皆野町
31. ヒメコブオトシブミ
Phymatopoderus pavens Voss
岩槻市 寄居町 飯能市 神川町 秩父市 横瀬町 長瀬町 荒川村 両神村 大滝村
32. オトシブミ
Apoderus jekelii Roelofs
- 浦和市 大宮市 岩槻市 寄居町 大井町
飯能市 名栗町 日高市 小川町 神川町
秩父市 横瀬町 皆野町 大滝村
33. ウスモンオトシブミ
Apoderus balteatus Roelofs
岩槻市 飯能市 神川町 横瀬町 皆野町 大滝村
34. ムツモンオトシブミ
Apoderus praecellens Sharp
神泉村
35. ウスアカオトシブミ
Apoderus rubidus Motschulsky
岩槻市 秩父市 皆野町 大滝村
36. ヒメクロオトシブミ
Apoderus erythrogaster Vollenhoven
戸田市 浦和市 与野市 上尾市 北本市 岩槻市 久喜市 寄居町 所沢市 狭山市 大井町 飯能市 日高市 鶴ヶ島市 飯能市 神川町 神泉村 秩父市 横瀬町 長瀬町 皆野町 大滝村
37. セアカヒメオトシブミ
Apoderus geminus Sharp
横瀬町 皆野町 大滝村
38. アカクビナガオトシブミ
Paracentrocorynus nigricollis (Roelofs)
飯能市 秩父市 横瀬町 皆野町
39. エゴツルクビオトシブミ
Cynotrachelus roelofsi (Harold)
川口市 浦和市 桶川市 北本市 富士見市 熊谷市 寄居町 所沢市 狭山市 大井町 鶴ヶ島市 飯能市 横瀬町 長瀬町 皆野町
40. ヒゲナガオトシブミ
Paratrachelophorus longicornis (Roelofs)
飯能市 日高市 鳩山町 神泉村 秩父市 横瀬町 東秩父村 皆野町 小鹿野町 両神村
41. アシナガオトシブミ
Phialodes rufipennis Roelofs
川口市 寄居町 日高市 飯能市 秩父市 皆野町 大滝村
42. ルイスアシナガオトシブミ
Henicolabus lewisii (Sharp)
寄居町 飯能市 日高市 児玉町 神泉村 秩父市 長瀬町 皆野町 大滝村
43. ビロウドオトシブミ
Himatolabus cupreus (Roelofs)
大滝村
44. コブルリオトシブミ
Euops pustulosus Sharp

- 寄居町 大滝村
45. ハギリリオトシブミ
Euops lespezeae Sharp
寄居町 日高市 皆野町
46. カシルリオトシブミ
Euops splendidus Voss
浦和市 北本市 岩槻市 寄居町 入間市
鶴ヶ島市 飯能市 神川町 神泉村 秩父市
横瀬町 荒川村 大滝村
47. ルリオトシブミ
Euops punctostriatus Motschulsky
越生町
48. ケシルリオトシブミ
Euops politus (Roelofs)
飯能市 (長沢, 11. May. 1990, 1頭)
49. ナラルリオトシブミ
Euops konoi Sawada et Morimoto
飯能市 (長沢, 11. May. 1990, 2頭) 都
幾川村 大滝村 (三峰山, 24. May. 1991, 2頭)

文 献

- 石戸尋常高等小学校 (1912) 石戸村郷土誌。
秋山蓮三 (1920) 秋の昆虫界。理化学界, 18 (6) :
55~57。
秋山蓮三 (1921) 晩春の昆虫界。理化学界, 18 (10)
: 54~57。
石橋律雄・宮崎來 (1929) 埼玉県安行地方に於ける
鑑賞樹の害虫目録予報。病虫害雑誌, 16
(1) : 38~52。
安立綱光 (1931) 武蔵産象鼻虫類目録。東京虫乃会
研究報告, (1) : 29~34。
百瀬文雄 (1935) 伊豆岳の昆虫採集記。自然科学と
博物館, 6 (7) : 17~20。
岡田彌一郎 (1948) 生物界の処女地。科学の世界,
3 (10/11) : 26~28。
市川和夫 (1950) 奥秩父学術総合調査昆虫類調査報
告 (1)。秩父自然科学博物館研究報告,
(2) : 89~105。
吉田浩堂 (1950) 奥秩父の自然。山と高原, (96)
: 43~46。
布施英明・矢野重明 (1957) 多野の山里に虫をたず
ねて。Argynnis, 7 (2) : 13~28。
布施英明・矢野重明 (1959) 上武県境の甲虫とカメ
ムシ。Argynnis, 8 (1/2) : 32~34。
梶村秀樹 (1961) 浦和付近産甲虫類資料9。
Argynnis, 10 (1) : 1~48。
京浜昆虫同好会 (1971) 新しい昆虫採集案内 (1)。
斎藤良夫 (1972) 昭和46年度埼玉県動物誌基礎調査
・陸生昆虫調査報告・鞘翅目。埼玉
県動物誌仮目録1 (埼玉県教育委員会) : 78~83。
斎藤良夫 (1973) 昭和47年度埼玉県動物誌基礎調査
・陸生昆虫調査報告・鞘翅目。埼玉
県動物誌仮目録2 (埼玉県教育委員会) : 93~102。
斎藤良夫 (1974) 昭和48年度埼玉県動物誌基礎調査
・陸生昆虫調査報告・鞘翅目。埼玉
県動物誌仮目録3 (埼玉県教育委員会) : 161~
168。
黒田敏明 (1974) オトシブミの越冬2題。甲虫ニュー
ース, (19/20):6。
牧林功 (1975) 秩父熊倉山の若干の甲虫類。寄せ蛾記,
(15):89。
埼玉県高等学校生物研究会 (1978) 天目山・大平山
の動植物調査報告。埼玉生物, (18) :
28~34。
斎藤良夫 (1978) 埼玉県の甲虫。埼玉県動物誌 (埼
玉県動物誌編集委員会) : 213~258。
埼玉県高等学校生物研究会 (1979) 和名倉山の動植
物調査報告。埼玉生物, (19):51~53。
小杉昭光 (1980) 埼玉県の動物。埼玉県市町村誌,
20総説編 (埼玉県地域総合調査会) : 18
~63。
大野正男 (1980) 動物。和光市新倉河岸地域総合学
術調査報告書 (和光市教育委員会) : 18
~49。
斎藤良夫 (1981) 寄居町の甲虫類。寄居町の自然・
動物編 (寄居町教育委員会) : 87~104。
萩原辰之助 (1982) 浦山の動物。浦山 (浦山地区総
合調査会) : 109~142。
皆野町誌編集委員会 (1982) 皆野町誌・自然編3。
寺山守 (1982) 熊谷市産動物目録基礎資料。北埼玉
地域研究センター年報別冊, (1):5~45。
柳田恒一郎 (1983) 埼玉県未記録の甲虫。寄せ蛾記,
(39) : 460。
埼玉昆虫談話会 (1984) 所沢市三ヶ島の昆虫類調査
報告。寄せ蛾記, 増補2:1~30。
日本野鳥の会埼玉県支部 (1984) 埼玉県バードサン
クチュアリー基礎調査報告書。
林正美 (1984) 昆虫類。富士見市史資料編1自然
(富士見市総務部市史編さん室) : 421
~444。
小田博 (1984) 宿泊談話会で採集された鞘翅目。寄
せ蛾記, (41) : 517~518。
小田博 (1984) 「埼玉県動物誌」に追加する甲虫類
(1)。寄せ蛾記, (42) : 541~545。
牧林功 (1985) 三峰の甲虫の記録。寄せ蛾記, (44):
597。
小林収 (1985) 甲虫類。荒川本流河川敷の陸生動物
目録 (埼玉県県民部県史編さん室) : 16
~18。
牧林功 (1985) 雑木林の小さな仲間たち一狭山丘陵
昆虫記。
寺山守 (1985) 昆虫。
大野正男 (1985) 雷電池およびその周辺の動物相。
雷電池並びに周辺調査報告書 (鶴ヶ島町
脚折遺跡発掘調査団) : 159~178。
鶴ヶ島町教育委員会 (1985) 雷電池児童公園自然観
察ガイド。

- 江村薫 (1985) 久喜市の動物仮目録・甲虫類. 久喜市の動植物 1 (久喜市史編さん室) : 89~92.
- 飯能市史編集委員会 (1985) 飯能市史・資料編 9.
- 藤多文雄 (1985) 浦和市付近の甲虫類 (5). 昆虫と自然, 20 (11) : 27~28.
- 岩槻市史編さん室 (1985) 岩槻市史・通史編.
- 山崎柄根 (1986) 大井町の昆虫相. 大井町史・自然編 (大井町史編さん委員会) : 91~137.
- 阿部光典・笹井厚子 (1986) 北本市石戸宿の甲虫類. 寄せ蛾記, (48) : 691~713.
- 福嶋義一・長島武志 (1987) 武甲山の鞘翅目. 秩父武甲山総合調査報告書・自然編 (武甲山総合調査会) : 308~367.
- 藤多文雄 (1988) 浦和市付近の甲虫類 (14), 昆虫と自然, 23 (7) : 29~31.
- 江村薫 (1989) 久喜市の甲虫類. 久喜市の動植物 2 (久喜市史編さん室) : 81~107.
- 狭山市 (1989) 狭山市都市緑化推進計画一自然環境保全調査報告書.
- 神川町・神川町教育委員会 (1989) 神川町誌.
- 江村薫 (1990) 久喜市の甲虫類. 久喜市史自然編 (久喜市史編さん室) : 115~128.
- 矢島民夫 (1990) 両神山周辺の甲虫 (鞘翅目). 埼玉生物, (30) : 34~35.
- 入間市加治丘陵自然環境調査研究会 (1990) 加治丘陵自然環境調査報告書.
- 所沢市 (1991) 所沢の自然.
- 盛口満 (1991) 飯能博物誌第4集.
- 上尾市 (1991) 上尾市植物動物調査報告書.
- 日高町史編集委員会・日高町教育委員会 (1991) 日高町史・自然史編.
- 沢田佳久 (1992) ヒメクロオトシブミとセアカヒメオトシブミをめぐる問題. 昆虫と自然, 27 (7) : 15~20.
- 盛口満 (1992) 飯能博物誌第5集.
- 香林勉 (1992) 戸田市立郷土博物館所蔵動物標本一覽. 戸田市立郷土博物館研究紀要, (7) : 18~30.
- 三木卓 (1993) 日本の昆虫.
- 野口鎮夫 (1993) ヒメコブオトシブミのゆりかごのサイズと産卵数の関係. 月刊むし, (272) : 40~41.
- 盛口満 (1993) 里山の博物誌.
- 小田博 (1993) 両神山麓採集行. 縁友路地, (10) : 34~35.
- 児玉町教育委員会・児玉町史編さん委員会 (1993) 児玉町史・自然編.
- Sawada, Y. (1993) A systematic study of the family Rhynchitidae of Japan. 人と自然, (2) : 1~93.
- 記野直人 (1994) 埼玉県内における甲虫類の採集記録. 寄せ蛾記, (70) : 1591~1598.

(ふじた ふみお 〒338 与野市大戸742)

ケブカハチモドキハナアブを 埼玉県小鹿野町で採集

内田 正吉

ケブカハチモドキハナアブ *Primocerioides petri* (Heré-Bazin, 1914) は、一般に少ないとされているハナアブである。筆者は、埼玉県小鹿野町において、以下のとおり本種を採集しているので報告する。なお、埼玉県からは既に玉木(1993)が記録しているので、これが本県2例目の記録となる。報告にあたり、標本を確認していただくとともに種々のご教示をくださった玉木長寿氏に厚くお礼申し上げる。

採集地：埼玉県秩父郡小鹿野町三山久月
(標高320m)

採集年月日：1993年4月7日

採集個体：1♂

採集者：内田正吉

標本は、筆者が保管している。本個体は、午前11時(天候は晴)に赤平川近くの地表際にころがっていた直射日光のあたっている石に、翅を閉じて静止していたものである。

玉木(1993)による採集記録は丘陵地における3月下旬であり、筆者が採集したのは低山地における4月上旬である。また、枝重(1965)では、出現期は5月と記されている。このことから、本種は春期にのみ出現するスプリングエフェメラル的なハナアブではないかと筆者は考えている。ただし、馬場(1955)による新潟県における8月の記録があるので、もっと沢山のデータが集まらないと断定はできない。

〔参考文献〕

- 馬場金太郎 (1955) 新潟県産食呀蠅科総括, 越佐昆虫同好會々報 8(3-4):67-71.
- 枝重忠夫 (1965) ハナアブ科, 原色昆虫大図鑑Ⅲ, 北隆館:207-218. pls.104-109.
- 玉木長寿 (1993) ケブカハチモドキハナアブを埼玉県毛呂山町で採集, 昆虫と自然 28(9):35.

(うちだ まさよし
〒369-12 大里郡寄居町桜沢 1505)

埼玉県のとんぼに関する一資料

伊藤 智・浦塚 洋一・広瀬 良宏

ITOH, Satoshi, URATSUKA, Yoichi and Yoshihiro HIROSE:
A research data for dragonflies of Saitama Prefecture

筆者らの手許にある程度まとまった数の埼玉県産とんぼ類の標本があるので記録しておきたい。記録は、筆者らが所蔵する現存する標本のみとし、全てのデータを記録した。これにより、産地ならびに出現期間の参考資料としたい。ただシクロスジギンヤンマの項に関しては、標本は虫害により紛失したが、興味あるデータがあるので、解説を伊藤が行った。また、*Mnais*(カワトンボ属)に関する検討も伊藤が行った。なお採集者名のIは伊藤を、Uは浦塚を、Hは広瀬を示す。標本を恵与頂いた井上和也、早川浩之、石田一博、岩井洋一、南雅之、加賀谷直明の諸兄ならびに比較標本を貸与又は恵与頂いた須田真一氏、八木孝彦氏、杉村光俊氏、発表を勧められた碓井徹氏にお礼申し上げる。

カワトンボ科 Calopterygidae

ハグロトンボ *Calopteryx atrata* SELYS

2♂1♀, 26.vii.1984, 日高町巾着田高麗川, 井上和也; 1♀, 27.vii.1984, 日高町巾着田高麗川, I; 2♂1♀, 7.viii.1984, 飯能市元加治入間川, H; 1♂, 21.ix.1986, 所沢市狭山湖, H; 1♀, 21.ix.1986, 飯能市東吾野高麗川, H.

アオハダトンボ *Calopteryx japonica* SELYS

5♂8♀, 16.vi.1985, 日高町巾着田高麗川, H.

ミヤマカワトンボ *Calopteryx cornelia* SELYS

1♂1♀, 26.v.1985, 飯能市深沢, I; 1♀, 18.v.1988, 飯能市深沢, H; 1♀, 17.viii.1988, 横瀬町赤穂木池, H.

ヒガシカワトンボ

Mnais pruinosa costalis SELYS

4♂(1:f. *costalis*), 22.v.1984, 飯能市深沢, H; 4♂(2:f. *costalis*)1♀, 2.vi.1984, 飯能市深沢, I; 1♀, 18.vi.1984, 秩父市川又, 早川浩之; 2♂(1:f. *costalis*), 19.vi.1984, 秩父市川又, 石田一博; 1♂(f. *ogumai*), 19.vi.1984, 秩父市川又, 岩井洋一; 5♂(1:f. *costalis*)2♀, 30.vi.1984, 飯能市深沢, I; 4♂(1:f. *costalis*),

15.vii.1984, 飯能市阿須, H; 3♂(f. *ogumai*), 26.v.1985, 飯能市深沢, I; 4♂(2:f. *costalis*)2♀, 16.vi.1985, 飯能市阿須, I; 3♂2♀, 28.v.1987, 所沢市狭山湖, H; 2♂, 18.v.1988, 飯能市深沢, H; 2♀, 15.vi.1988, 所沢市狭山湖, H.

日本産*Mnais*の分類に関しては、研究者により考え方が異なるが、少なくとも3以上のtaxaにより構成されていることに関しては共通している。このうち、ニシカワトンボ *M. p. pruinosa* とされたものと、オオカワトンボ *M. p. nawai* とされたものに関しては、翅脈の密度が顕著に違い、生殖的隔離も報告されていることから別種と考えるのが妥当と思われる。これに対して分布域の接するニシカワトンボまたはヒウラカワトンボ *M.sp.*とされるものとヒガシカワトンボに関しては中部から太平洋側にかけての分布調査が不十分である。オオカワトンボ以外のこれらのタクサについても翅脈密度が異なっていることが報告されているが、小型のポピュレーションでは翅脈密度が低下するようにも見え、さらに多くのポピュレーションを比較する必要があると思われる。

ASAHINA (1976)によると、埼玉県からはニシカワトンボとヒガシカワトンボの2亜種が記録されており、それぞれむしろ両亜種の間であることが述べられおり、またHigashi-aganoからは両亜種が記録されている。ところで、隣接する千葉県においても *M.p.pruinosa* と *M.p.costalis* の両亜種が記録されていたが、松木ほか(1993)において検討が加えられ、前亜種は、疑問種として後亜種への読み替えが行われた。さて、本県の個体群に関してであるが、上記4産地42個体を検することが出来た。これらのうち狭山湖と阿須の個体群は比較的小型である。また、川又のf. *costalis* の不透明斑は結節から縁紋までの長さの約半分で、幅も一部R₂脈に届く程

度で非常に狭い。日本産 *Mnais* を分類する形質については例外も多く、特にヒガシカワトンボの中には、ニシカワトンボを思わせる個体が出現することがあるので、各種組み合わせで総合的に判断するのが良いと思われる。東海・近畿・四国・九州産の標本も検したが、検し得た本県産 *Mnais* に関しては変異の幅があるものの、一つの taxa に含まれるものと思われる。学名は暫定的に上記のものを使用しておく。

アオイトトンボ科 Lestidae

アオイトトンボ *Lestes sponsa* (HANSEMANN)
2♂1♀, 27. ix. 1984, 飯能市阿須, I; 5♂1♀, 11. x. 1984, 飯能市阿須, H; 1♂, 8. ix. 1985, 飯能市阿須, I.

オオアオイトトンボ *Lestes temporalis* SELYS
1♀, 23. x. 1983, 飯能市深沢, H; 1♂1♀, 10. x. 1984, 飯能市多峰主山, I; 1♂, 11. x. 1984, 飯能市阿須, H.

ホソミオツネトンボ
Indolestes peregrinus (RIS)
3♂7♀, 27. x. 1985, 飯能市深沢, I.

イトトンボ科 Coenagrionidae

クロイトトンボ
Cercion calamorum calamorum (RIS)
1♂, 22. vii. 1985, 飯能市阿須, I; 1♂, 8. ix. 1985, 飯能市阿須, I.

オオイトトンボ *Cercion sieboldii* (SELYS)
1♂, 16. vii. 1984, 岩槻市岩槻公園, I; 1♂, 22. vii. 1985, 飯能市阿須, I; 1♂1♀, 17. ix. 1985, 飯能市阿須, I.

アジアイトトンボ *Ischnura asiatica* BRAUER
1♂1♀, 27. ix. 1984, 飯能市阿須, I.

キイトトンボ *Ceriagrion melanurum* SELYS
1♀, 22. vii. 1984, 飯能市阿須, I; 2♂1♀, 14. vii. 1984, 飯能市阿須, I; 2♂1♀, 21. vii. 1985, 秩父市大宮, I; 1♂, 27. ix. 1984, 飯能市阿須, I; 1♂, 17. viii. 1988, 横瀬町赤穂木池, H.

モノサシトンボ科 Platycnemididae

モノサシトンボ *Copera annulata* (SELYS)
4♀, 26. vii. 1984, 飯能市阿須, I; 1♂, 10. viii. 1984, 飯能市多峰主山, I; 1♂1♀, 16. vi. 1985, 飯能市多峰主山, H; 1♂, 22. vii. 1985, 飯能市阿須, I; 4♂3♀, 31. vii. 1988, 飯能市多峰主山, H.

ムカシトンボ科 Epiophlebiidae

ムカシトンボ *Epiophlebia superstes* (SELYS)
2♂1♀, 5. v. 1985, 飯能市深沢, U; 3♂, 26. iv. 1987, 飯能市深沢, H; 2♂, 5. v. 1987, 飯能市深沢, H; 3♂, 28. v. 1987, 飯能市深沢, H; 3♂, 18. v. 1988, 飯能市深沢, H.

ムカシヤンマ科 Petaluridae

ムカシヤンマ *Tanypteryx pryeri* (SELYS)
1♂, 2. vi. 1985, 所沢市狭山湖, I; 1♂, 2. vi. 1985, 入間市宮寺, U; 1♂, 16. vi. 1985, 所沢市狭山湖, H; 3♂2♀, 12. vi. 1986, 所沢市狭山湖, H; 1♂, 28. v. 1987, 所沢市狭山湖, H; 6♂, 29. v. 1987, 所沢市狭山湖, H; 1♂, 15. v. 1988, 所沢市狭山湖, H; 1♂, 18. 5. 1988, 飯能市深沢, H.

ヤンマ科 Aeshnidae

ルリボシヤンマ *Aeshna juncea* (LINNE)
1♀4羽化殻, 10. viii. 1984, 飯能市阿須, I; 1♂, 17. ix. 1985, 飯能市阿須, I.

マルタンヤンマ *Anaciaeschna martini* (SELYS)
1♂1♀, 5. viii. 1983, 飯能市阿須, H; 1♂, 飯能市阿須, 23. vii. 1984, I; 1♀, 10. viii. 1984, 飯能市阿須, I; 1♂, 25. vii. 1985, 所沢市狭山湖, H; 1♂, 飯能市阿須, 23. viii. 1985, U.

ギンヤンマ *Anax parthenope julius* BRAUER
1♂1♀, 8. ix. 1985, 飯能市阿須, I; 1♂, 26. viii. 1991, 浦和市秋ヶ瀬公園, I; 4♂, 1. ix. 1991, 浦和市秋ヶ瀬公園, I.

クロスジギンヤンマ
Anax nigrofasciatus nigrofasciatus OGUMA
3♂, 飯能市阿須, 1. viii. 1984, H; 1♂, 16. vi. 1985, 飯能市阿須, I; 4♂1♀, 13. viii. 1986, 飯能市多峰主山, H.

筆者の一人伊藤は、本来は春期に出現する本種を秋期に1♀採集している。本種は、ASAHINA(1962)において、大陸産 *A. nigrilineatus* と亜種関係にあることが述べられ、その後、朝比奈(1983)において両亜種の再検討がなされ、その際に ssp. *nigrofasciatus* の秋期に出現する個体には ssp. *nigrilineatus* に近似する個体が出現することが報告された。残念ながら標本は虫害により紛失したが、当時のデータが残っていたことから、Khasi Hill産 *nigrolineatus* ♀, 埼玉県産秋期出現♀, 岩手県産秋期出現♀, 千葉県産春季出現♀に関して記録しておきたい。♀の腹斑 (Fig. 1A-C) は、図示したとおり、秋期に採集した個体は兩個体ともに Khasi Hill 産

のssp. *nigrolineatus* に近似していた。また、両亜種を分けるキャラクターに関しては、朝比奈(1983)に従い表にまとめて

みた(Table I)。

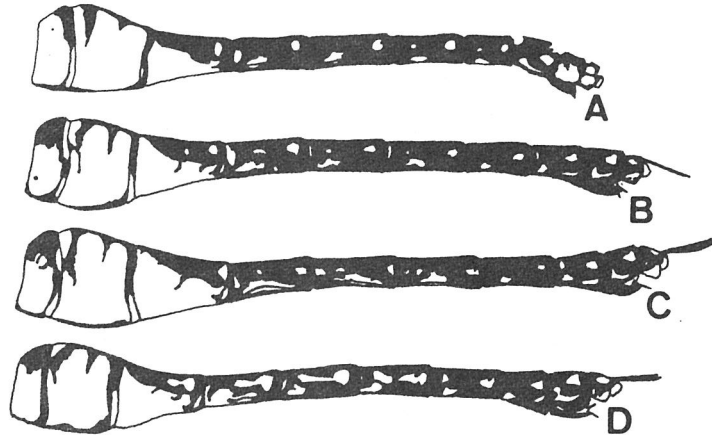


Fig. 1. クロスジギンヤンマ各亜種の腹部斑紋側面図。A, *A. nigrofasciatus nigrolineatus*, VI. 1973, Khasi Hill, Assam; B, Summer-Autumn generation of *A. n. nigrofasciatus*, 15. IX. 1984, Sokei, Miyako C., Iwate Pref., S. Itoh leg.; C, Summer-Autumn generation of *A. n. nigrofasciatus*, 26. IX. 1984, Azu, Hanno C., Saitama Pref., S. Itoh leg.; D, Spring generation of *A. n. nigrofasciatus*, 24. VI. 1984, Mt. Nokogiriyama, Futtsu C., Chiba Pref., S. Itoh leg.

Table I. クロスジギンヤンマの形態的特徴(朝比奈, 1983より改変)。B, CはFig. 1の個体に対応する。NFは *nigrofasciatus* 的, NLは *nigrolineatus* 的特徴を示す。R/Lは右/左の前翅結節前横脈数を示す。

	<i>nigrolineatus</i>	B	C	<i>nigrofasciatus</i>
1 Postclypeusの側方下角	全体postclypeusと同色	NF	NF	常に黒色の縁取りがある
2 頭部のocellar tubercle	広狭はあるが、常に淡色黄条あり	NL	NL	常に全体黒色
3 翅胸側面の黒条	概して狭く、0.4~0.5mm	NF(0.75)	NF(0.60)	概して広く、0.6~1.0mm
4 後胸気門直下の黄点	存在する	NL	NL	通常存在しない(夏秋型を除く)
5 前翅の結節前横脈数	やや多く、18~19	R/L=17/18	R/L=18/15	やや少なく、16~17
6 腹節4~7節の合計長(mm)	長くて、♂24~27 ♀24~28	NL(25.10)	NL(25.30)	短くて、♂22.5~26.0 ♀22.5~23.5
7 第10腹節背面の淡色斑	つながって馬蹄形となることが多い	NF	NF	離れた一対の紋となる(稀につながる)

カトリヤンマ *Gynacantha japonica* BARTENEV
1♀, 17. viii. 1988, 横瀬町赤穂木池, H.

ヤブヤンマ
Polycanthagyna melanictera (SELYS)
1♂1♀, 5. viii. 1983, 飯能市阿須, H; 1♂,
19. vii. 1984, 飯能市阿須, U; 1♂, 2
3. vii. 1984, 飯能市阿須, 井上和也; 1♂,
26. vii. 1984, 飯能市阿須, I; 1♂,
29. vii. 1984, 飯能市阿須, I; 1♂(腹部欠
損)1♂(頭部欠損), 29. vii. 1984, 飯能市阿
須, 井上和也; 1♂, 1. viii. 1984, 飯能市阿
須, H; 1♂, 15. viii. 1985, 飯能市多峰主山,
H; 1♂, 10. viii. 1986, 飯能市多峰主山, H
; 1♂, 13. viii. 1986, 飯能市多峰主山, H;
1♂, 23. vi. 1988, 所沢市狭山湖, H; 1♂,
17. viii. 1988, 横瀬町赤穂木池, H.

ネアカヨシヤンマ
Aeschnophlebia anisoptera SELYS
3♂1♀, 20. viii. 1988, 吉見町吉見百穴, H
; 5♂, 23. viii. 1988, 吉見町吉見百穴, H; 2♂,
23. viii. 1988, 吉見町吉見百穴, U; 1♀,
28. viii. 1988, 吉見町吉見百穴, H; 1♀,
1. ix. 1991, 浦和市秋ヶ瀬公園, I.

アオヤンマ *Aeschnophlebia longistigma* SELYS
3♂, 26. v. 1985, 岩槻市赤坂沼, U.

コシボソヤンマ *Boyeria maclachlani*
(SELYS)
1♀, 5. viii. 1983, 飯能市阿須, H; 2♂, 1.
viii. 1984, 飯能市阿須, H; 1♀, 10.
viii. 1984, 飯能市阿須, I.

ミルンヤンマ *Planaeschna milnei* (SELYS)
2♂, 23. x. 1983, 飯能市深沢, H; 1♂, 14.
x. 1983, 飯能市深沢, H; 1♂, 26. vii. 1984,
飯能市阿須, 井上和也; 1♂1♀, 30.
x. 1984, 飯能市多峰主山, H; 2♂, 21.
ix. 1986, 飯能市深沢, H.

サラサヤンマ *Oligoaeschna pryeri* (MARTIN)
1♂, 2. vi. 1985, 所沢市狭山湖, I; 1♂, 2.
vi. 1985, 入間市狭山湖, I; 1♂1♀, 6.
vi. 1985, 所沢市狭山湖, 南雅之; 1♀, 12.
vi. 1986, 所沢市狭山湖, H; 1♂, 23. vi.
1986, 所沢市狭山湖, H; 1♂, 29. v. 1984, 所
沢市狭山湖, H.

サナエトンボ科 Gomphidae

コオニヤンマ *Sieboldius albardae* SELYS
1♂, 14. vii. 1984, 飯能市阿須, U; 1♂, 日
高町高麗川, 27. vii. 1984, I; 1♀, 27.
ix. 1984, 飯能市阿須, I.

ヒメサナエ

Sinogomphus flavolimbatus (OGUMA)
22羽化殻, 2. vi. 1984, 飯能市東吾野高麗川, I.

ダビドサナエ *Davidius nanus* (SELYS)
1羽化殻, 13. v. 1984, 飯能市東吾野高麗川,
I; 4羽化殻, 2. vi. 1984, 飯能市東吾野高麗
川, I; 1♂1♀, 26. v. 1985, 飯能市深沢, I.

コサナエ *Trigomphus melampus* (SELYS)
5♂2♀, 16. vi. 1985, 飯能市阿須, I.

ミヤマサナエ *Anisogomphus maacki* (SELYS)
5羽化殻, 14. vii. 1984, 飯能市元加治入間
川, I; 1♀, 29. ix. 1984, 飯能市元加治入間
川, H; 2♂, 2. x. 1984, 飯能市元加治入間川,
H; 1♂, 10. viii. 1986, 飯能市元加治入間
川, H.

ヤマサナエ *Asiagomphus melaenops* (SELYS)
1♂1♀, 14. vii. 1984, 飯能市阿須, I; 1♀,
14. vii. 1984, 飯能市阿須, 加賀谷直明.

ナゴヤサナエ *Stylurus nagoyanus* (ASAHINA)
1♀, 23. viii. 1988, 吉見町吉見百穴, U.

オナガサナエ
Onychogomphus viridicostus (OGUMA)
1♂, 小川町, 21. vii. 1985, H; 1♀, 17.
ix. 1985, 飯能市阿須, I; 1♂, 27. ix. 1984,
飯能市元加治入間川, H.

アオサナエ *Nihonogomphus viridis* OGUMA
2♂1♀, 27. ix. 1984, 飯能市元加治入間川,
H; 1♂, 10. viii. 1986, 飯能市元加治入間
川, H; 1♀, 16. vi. 1985, 日高町巾着田高麗
川, H.

オニヤンマ科 Cordulegastridae

オニヤンマ *Anotogaster sieboldii* (SELYS)
1♂, 10. viii. 1984, 飯能市阿須, I; 1♂,
27. ix. 1984, 飯能市阿須, I; 1♂, 8.
ix. 1985, 飯能市阿須, I; 1♂, 10. ix. 1985,
飯能市阿須, I.

エゾトンボ科 Corduliidae

エゾトンボ *Somatochlora viridiaenea* UHLER
1♀, 25. vii. 1984, 所沢市狭山湖, H; 1♂,
25. vii. 1985, 所沢市狭山湖, H; 17♂4♀,
21. ix. 1986, 所沢市狭山湖, H.

タカネトンボ

Somatochlora uchidai FOERSTER
2♂, 17. vii. 1984, 飯能市阿須, H; 1♂, 19.
vii. 1984, 飯能市阿須, U; 1♂, 10. viii.
1984, 飯能市多峰主山, I; 1♂, 26. viii.
1984, 飯能市阿須, H; 1♂, 14. x. 1984, 飯能

市多峰主山, H; 2♂1♀, 8. ix. 1985, 飯能市阿須, I; 2♂, 10. ix. 1985, 飯能市阿須, I; 1♂, 31. vii. 1988, 飯能市多峰主山, H.

トンボ科 Libellulidae

ハラビロトンボ

Lyriothemis pachygastra (SELYS)
5羽化殻, 14. vii. 1984, 飯能市阿須, I; 1♂, 2. vi. 1985, 入間市狭山湖周辺, I.

シオカラトンボ

Orthetrum albistylum speciosum (UHLER)
1♂, 14. vii. 1984, 飯能市阿須, I; 1♂1♀, 2. vi. 1985, 所沢市狭山湖周辺, I; 1♂1♀, 16. vi. 1985, 飯能市阿須, I; 1♂, 8. ix. 1985, 飯能市阿須, I.

オオシオカラトンボ

Orthetrum triangulare melania (SELYS)
1♂, 16. vii. 1984, 岩槻市岩槻公園, I; 1♀, 31. vii. 1988, 飯能市多峰主山, H.

シヨウジョウトンボ

Crocothemis servilia mariannae KIAUTA
1♀, 18. vii. 1984, 飯能市阿須, I; 1♂, 22. vii. 1985, 飯能市阿須, I; 1♀, 8. ix. 1985, 飯能市阿須, I.

コノシメトンボ

Sympetrum baccha matutinum RIS
1♂, 17. ix. 1985, 飯能市阿須, I.

マユタテアカネ

Sympetrum eroticum eroticum (SELYS)
1♀, 23. vii. 1984, 飯能市阿須, I; 1♂, 27. ix. 1984, 飯能市阿須, I; 2♀, 2. x. 1984, 飯能市多峰主山, H; 1♂1♀, 15. x. 1984, 所沢市糞屋, 15. x. 1984, H; 1♀ (f. *fastigiata*), 21. vii. 1985, 秩父市大宮, I; 3♂, 8. ix. 1985, 飯能市阿須, I; 1♂1♀, 10. ix. 1985, 飯能市阿須, I; 1♂, 31. vii. 1988, 飯能市多峰主山, H.

アキアカネ *Sympetrum frequens* (SELYS)

1♀, 18. vii. 1984, 飯能市阿須, I; 1♂1♀, 27. ix. 1984, 飯能市阿須, I; 1♂, 10. ix. 1985, 飯能市阿須, I; 2♂4♀, 27. x. 1985, 飯能市深沢, I.

ノシメトンボ *Sympetrum infuscatum* (SELYS)

1♂1♀, 10. ix. 1985, 飯能市阿須, I.

ヒメアカネ *Sympetrum parvulum* (BARTENEV)

4♂1♀, 2. x. 1984, 飯能市多峰主山, H; 11♂3♀, 15. x. 1984, 所沢市糞屋, H; 3♂, 8. ix. 1985, 飯能市阿須, I.

ミヤマアカネ

Sympetrum pedemontanum elatum (SELYS)
1♀, 23. vii. 1984, 飯能市阿須, 井上和也;

1♂1♀, 27. ix. 1984, 飯能市阿須, I; 1♂, 日高町高麗川, 井上和也; 1♀, 10. ix. 1985, 飯能市阿須, I; 1♀, 17. viii. 1988, 横瀬町赤穂木池, H.

リスアカネ *Sympetrum risi risi* BARTENEV

1♂, 26. viii. 1984, 飯能市多峰主山, H; 4♂, 8. ix. 1985, 飯能市阿須, I; 1♂, 10. ix. 1985, 飯能市阿須, I; 1♂, 17. ix. 1985, 飯能市阿須, I; 2♂, 17. viii. 1988, 横瀬町赤穂木池, H.

ネキトンボ

Sympetrum speciosum speciosum OGUMA

1♂, 19. vii. 1984, 飯能市多峰主山, U; 1♂, 10. viii. 1984, 飯能市多峰主山, I; 2♂, 2. x. 1984, 飯能市多峰主山, H; 3♂, 10. ix. 1985, 飯能市阿須, I; 8♂2♀, 17. ix. 1985, 飯能市阿須, I; 3♂, 27. ix. 1984, 飯能市阿須, I.

コシアキトンボ

Pseudothemis zonata (BURMEISTER)

1♂1♀, 16. vii. 1984, 岩槻市岩槻公園, I.

チョウトンボ *Rhyothemis fuliginosa* SELYS

1♀, 10. ix. 1985, 飯能市阿須, I

引用・参考文献

新井裕, 1982. 埼玉県トンボ観察記. 142pp. 8pls. 自刊, 熊谷.

ASAHINA, S., 1962. *Anax nigrofasciatus* OGUMA and *Anax nigrolineatus* FRASER (Odonata, Aeschnidae).

Jap. J. Zool., 13:249-255.

_____, 1976. A revisional study of the genus *Mnais* (Odonata, Calopterygidae). VIII. A proposed taxonomy of Japanese *Mnais*. Tombo, 19:2-16.

_____, (朝比奈正二郎), 1983. クロスジギンヤンマの諸問題, その変異と地理的分布. New Entomol., 32:1-6.

浜田康・井上清, 1985. 日本産トンボ大図鑑. 全2巻, 371pp. 講談社, 東京.

石田昇三ほか, 1988. 日本産トンボ幼虫・成虫検査図説. viii+140pp. 72pls. 105figs. 東海大学出版会, 東京.

松木和雄ほか, 1993. 千葉県産の蜻蛉相. 湘南昆虫, 3:1-152, 4pls.

松崎雄一, 1993. 埼玉県蜻蛉目調査. 寄せ蛾記, (69):1516-1527.

SUZUKI, K., 1984. Character displacement and evolution of the Japanese *Mnais* damselflies (Zygoptera: Calopterygidae). *Odonatologica*, 13:287-300.

——— (鈴木邦雄), 1985. 日本産カワトンボ属 (均翅亜目: カワトンボ科) の分類と進化. *生物科学*, 37(1):1-13.

———, 1985. 溪流に暮らすトンボたち. カワトンボの進化をめぐる. *インセクタリウム*, 22:130-147, 164-172, 196-207.

SUZUKI, K. and N. METOKI, 1983. Morphological analysis of three Closely Related *Mnais* species in Japan. I. Variation of crossvein number. *J. Coll. Lib. Arts, Toyama Univ. (Nat. Sci.)*, 16:113-171.

碓井徹, 1984. トンボ類. 寄せ蛾記, 増補 (2):23-24.

(いとうさとし

〒056 北海道静内郡静内町本町2-1-27-103)

(うらつかよういち

〒890 鹿児島市紫原6-22-2 遠矢アパート)

(ひろせよしひろ

〒093 北海道網走市桂町4-56-7 ラ・モード102)

越谷市でのセミの初聴き 94

上原 市郎

セミの声は自宅からでも確認できるが、以下の記録は1994年にこの付近では個体数の多い越ヶ谷久伊豆神社境内にて。

この年は一般的に例年よりも発生数蛾少なく、8月も下旬になると少数のツクツクボウシ以外には鳴き声を耳にすることができなくなった。また、例年に比べると蚊の発生量もかなり少なかった。

6月30日: ヒグラシ

7月3日: ニイニイゼミ

7月10日: アブラゼミ

7月27日: ミンミンゼミ, ツクツクボウシ

(うえはら いちろう

〒343 越谷市花田 1-19-2)

埼玉県平野部におけるオオアメンボの記録

碓井 徹

筆者は、埼玉県の平野部ではこれまでまったく記録の無かったオオアメンボ *Aquarius elongatus* (UHLER) が大宮台地北部の北本市内に生息していることを発見したので報告する。

本種は、日本に産するアメンボの中では最大の種で、一般的には、暗く冷涼な水域で見られる。県内では、これまでは比企丘陵以西の丘陵地から低山地にかけての池沼や流れの弱い流水域などでのみ記録されていたが、3年前の夏に、北本市内の高尾地区でおこなっていた灯火採集の際に、同所にある湧水による池の水面に10頭を越える本種がいることを偶然発見し、同行していた三宮幸雄氏によって1♂2♀が採集された。

採集地: 北本市高尾

採集個体: 1♂2♀ (成虫) 他に、10頭近く目撃

採集日: 1992年8月27日

採集者: 三宮幸雄 標本は筆者が保管

なお、筆者はその後も同所で本種の消長を調べるために数度の調査を繰り返し、以下の記録を得ている。

◇ 1992年9月18日, 2♂1♀ (他に多数目撃)。

◇ 1992年10月23日, オオアメンボは目撃できず, 同所でナミアメンボの姿はまだ見られた。

◇ 1993年9月18日, 2♂2♀。

◇ 1993年10月25日, オオアメンボは目撃できず, 同所でナミアメンボは成虫も幼虫もまだ見られた。

(うすい とおる 〒362 上尾市一丁目454-3)

埼玉県産甲虫類の分布資料[5]

小田 博

今回はオサムシ亜目(ハンミョウ科を除く)・ガムシ科・ハネカクシ上科の一部・コガネムシ上科について報告する。標本を提供された牧林 功・竹内崇夫・玉木長寿・内田正吉・碓井 徹の各氏に厚くお礼申し上げる(※印は『埼玉県動物誌』に未記録)。

《オサムシ科 CARABIDAE》

1. エゾカタビロオサムシ *Campalita chinensis* (KIRBY)
【富士見市】上沢3丁目, 1頭, 19. vii. 1980 [路上; 小田久美子採集]. 【入間郡大井町】苗間・大井陸橋, 1頭, 7. ix. 1980; 1頭, 21. ix. 1980; 1頭, 9. v. 1981; 1頭, 18. viii. 1981; 1頭, 21. viii. 1981 [以上街灯下].
2. エサキオサムシ *Carabus albrechti esakianus* (NAKANE)
【比企郡小川町】官ノ倉山, 5頭, 18. v. 1981 [路上, 石下]. 【秩父郡長瀬町】宝登山, 2頭, 12. vii. 1981 [1頭, 小田久美子採集]. 【秩父郡大滝村】三峰山, 1頭, 25. viii. 1981. 【入間郡越生町】高取山, 2頭, 3. v. 1982 [路上]. 【秩父郡荒川村】熊倉山, 2頭, 20. vi. 1982 [1頭, 小田 晶採集]. 【秩父郡横瀬町】二子山, 1頭, 4. vii. 1983 [路上].
3. アオオサムシ *Carabus insulicola* CHAUDOIR
【富士見市】上沢3丁目, 1頭, ? . v. 1980; 1頭, 23. vii. 1980; 1頭, 15. viii. 1980 [以上路上; 小田 晶採集]; 1頭, 13. v. 1981 [岡田採集]; 1頭, 25. iv. 1982 [小田 晶採集]; 1頭, 30. v. 1983 [路上]; 1頭, 30. iv. 1986 [小田久美子採集]; 1頭, 20. vii. 1986 [腐肉]; 水子, 1頭, 26. x. 1980 [石下]. 【入間郡三芳町】上富・多福寺付近, 1頭, 5. x. 1980; 北永井, 1頭, 19. x. 1981 [朽木下]. 【秩父郡長瀬町】宝登山, 1頭, 12. vii. 1981 [小田 晶採集]. 【秩父郡大滝村】大日向, 1頭, 25. viii. 1981 [小田 晶採集]. 【秩父郡荒川村】熊倉山, 1頭, 20. vi. 1982 [小田 晶採集].
4. クロナガオサムシ *Leptocarabus proceulus* (CHAUDOIR)
【秩父郡大滝村】川又, 1頭, 26. vii. 1983 [街灯下]; 入川・矢竹沢, 1頭, 30. vii. 1984 [街灯下].
5. ヒメマイマイカブリ *Damaster blaptoides oxuroides* (SCHAUM)
【富士見市】上沢3丁目, 1頭, 7. vi. 1980; 1頭, 21. vii. 1980 [小田 晶採集]; 1頭, 31. vii. 1980 [路上; 小田 晶採集]; 1頭, 20. viii. 1980 [路上; 小田文子採集]; 1頭, 24. vii. 1983 [路上]; 1頭, 26. vi. 1984 [小田文子採集]. 【入間郡三芳町】上富・多福寺付近, 2頭, 28. iii. 1981 [朽木]; 北永井, 1頭, 23. xi. 1986 [朽木]. 【秩父郡大滝村】三峰山, 1頭, 27. viii. 1983 [糖蜜]; 入川・矢竹沢, 1頭, 23. iv. 1989 [朽木]. 【飯能市】宮沢, 1頭, 8. xi. 1990 [アマガツ伐採木樹皮下]. 【所沢市】三ヶ島2丁目付近・三ヶ島湿地, 2頭, 23. xi. 1992 [アマガツ倒木樹皮下].
6. カワチマルクビゴミムシ *Nebria lewisi* BATES
【入間郡大井町】大井・弁天の森, 1頭, 11. v. 1982. 【浦和市】秋ヶ瀬公園, 1頭, 16. x. 1982 [湿地枯草下]. 【大里郡江南町】押切・荒川河原, 1頭, 19. iii. 1994 [石下; 内田正吉採集].
7. オオマルクビゴミムシ *Nebria macrogona* BATES
【秩父郡荒川村】日野字下日野, 1頭, 18. ix. 1983 [荒川河原石下]. 【秩父郡大滝村】入川林道, 2頭, 11. vi. 1984 [河原石下].
8. ミヤマメダカゴミムシ *Notiophilus impressifrons* MORAWITZ
【秩父郡荒川村】熊倉山, 1頭, 20. vi. 1982. 【秩父郡大滝村】三峰山, 1頭, 16. viii. 1984.
9. コヒメヒョウタンゴミムシ *Clivina vulgivaga* BOHEMAN
【富士見市】水子, 1頭, 6. iv. 1983 [朽木下].
10. ムネアカチビヒョウタンゴミムシ *Dyschirius batesi* ANDREWES ※
【浦和市】秋ヶ瀬公園, 1頭, 3. iv. 1981; 2頭, 23. ix. 1981; 2頭, 16. vi. 1991 [湿地].
11. チビヒョウタンゴミムシ *Dyschirius ordinatus* BATES ※
【秩父郡小鹿野町】下小鹿野字奈倉・赤平川河原, 1頭, 9. iv. 1994 [湿った砂地; 内田正吉採集].

12. *Dyschirius ovicollis* PUTZEYS
 【入間郡大井町】苗間・大井陸橋, 1頭, 9. ix. 1980; 2頭, 19. viii. 1981; 1頭, 29. viii. 1981 [以上街灯]. 【富士見市】上沢3丁目, 1頭, 22. v. 1982; 2頭, 28. viii. 1982. 【秩父郡荒川村】白久・鹿の湯付近, 1頭, 9. viii. 1982 [小田 晶採集]. 【浦和市】秋ヶ瀬公園, 1頭, 19. x. 1987. 【大里郡寄居町】赤浜・花園橋付近荒川河原, 2頭, 1. v. 1988 [湿地]. 【秩父郡大滝村】川又, 1頭, 21. viii. 1993 [灯火].
13. *Trechus ephippiatus* BATES
 【富士見市】上南畑, 1頭, 18. viii. 1980. 【入間郡大井町】苗間・大井陸橋, 3頭, 7. ix. 1980; 1頭, 9. ix. 1981; 8頭, 13. ix. 1981; 1頭, 22. ix. 1981 [以上街灯]. 【浦和市】秋ヶ瀬公園, 1頭, 23. ix. 1981; 1頭, 16. vi. 1991 [以上湿地]. 【北本市】宮岡, 1頭, 27. vi. 1992 [内田正吉採集].
14. *Lasiotrechus discus* (FABRICIUS)
 【大里郡寄居町】桜沢字中小前田, 1頭, 18. vi. 1989 [内田正吉採集].
15. *Paratachys pallescens* (BATES) ※
 【入間郡大井町】苗間・大井陸橋, 1頭, 21. viii. 1981 [街灯]; 大井・弁天の森, 1頭, 13. ix. 1981 [枯草下]; 2頭, 4. x. 1981 [石下]. 【富士見市】水子, 1頭, 5. ix. 1982; 1頭, 29. x. 1984 [以上湿地枯草下]. 【秩父郡荒川村】熊倉山, 1頭, 26. vii. 1984 [叩網]. 【秩父市】橋立溪谷, 1頭, 29. iv. 1985 [溪流際石下].
16. *Paratachys sericans* (BATES)
 【富士見市】上沢3丁目, 2頭, 12. iv. 1981 [草地]; 水子, 1頭, 12. iii. 1982; 1頭, 28. vii. 1982 [以上湿地枯草下]. 【入間郡大井町】大井・弁天の森, 1頭, 13. ix. 1981 [枯草下]; 1頭, 4. x. 1981 [石下]; 1頭, 12. x. 1981 [枯草下]; 2頭, 25. x. 1981 [落葉下]. 【大里郡寄居町】立ヶ瀬・荒川河原, 2頭, 15. ix. 1981. 【浦和市】秋ヶ瀬公園, 2頭, 23. ix. 1981 [湿地枯草下]; 2頭, 16. x. 1982 [腐植質].
17. *Tachyura fuscicauda* (BATES)
 【富士見市】上沢3丁目, 1頭, 18. ix. 1982 [畑地]; 水子, 1頭, 27. x. 1992; 1頭, 1. xi. 1992 [以上落葉下:篩法].
18. *Tachyura laetifica* (BATES)
 【入間郡大井町】苗間・大井陸橋, 1頭, 7. ix. 1980; 1頭, 18. vi. 1981 [以上街灯]; 大井字東原, 1頭, 13. x. 1981; 大井・弁天の森, 1頭, 13. x. 1981 [以上枯草下]; 1頭, 12. vi. 1982 [石下]; 1頭, 30. viii. 1982 [街灯]. 【大里郡寄居町】立ヶ瀬・荒川河原, 7頭, 15. ix. 1981; 赤浜・花園橋付近荒川河原, 1頭, 1. v. 1988. 【浦和市】秋ヶ瀬公園, 4頭, 23. ix. 1981 [湿地枯草下]; 4頭, 16. x. 1982 [腐植質]. 【富士見市】水子, 1頭, 28. vii. 1982 [枯草下]. 【秩父郡荒川村】白久・荒川河原, 2頭, 7. viii. 1984. 【秩父郡大滝村】川又, 1頭, 21. viii. 1993 [灯火; 内田正吉採集].
19. *Tachyura exarata* (BATES)
 【秩父郡荒川村】白久・鹿の湯付近, 1頭, 9. viii. 1982; 日野字下日野・荒川河原, 6頭, 18. ix. 1983 [石下]; 白久字青梅, 1頭, 7. viii. 1984. 【大里郡寄居町】立ヶ瀬・荒川河原, 1頭, 15. ix. 1981. 【秩父市】橋立溪谷, 2頭, 15. v. 1983 [溪流際石下]. 【秩父郡大滝村】入川溪谷, 1頭, 9. x. 1987 [伐採木樹皮下]. 【大里郡江南町】押切・荒川の中州, 1頭, 25. ix. 1993; 押切・荒川河原, 3頭, 14. x. 1993 [以上内田正吉採集].
20. *Elaphropus latissimus* (MOTSCHULSKY)
 【浦和市】秋ヶ瀬公園, 1頭, 3. iv. 1981; 1頭, 23. ix. 1981 [以上湿地枯草下].
21. *Bembidion niloticum batesi* PUTZEYS ※
 【入間郡大井町】苗間・大井陸橋, 2頭, 20. viii. 1981; 1頭, 21. viii. 1981 [以上街灯]. 【大里郡寄居町】立ヶ瀬・荒川河原, 12頭, 15. ix. 1981; 赤浜・花園橋付近荒川河原, 2頭, 1. v. 1988.
22. *Bembidion galloisi* NETOLITZKY ※
 【秩父郡大滝村】川又, 3頭, 26. vii. 1983 [街灯]; 1頭, 21. viii. 1993 [灯火; 内田正吉採集]; 三峰山, 1頭, 30. vi. 1984; 入川・矢竹沢, 4頭, 30. vii. 1984 [以上灯火]; 1頭, 21. viii. 1993 [灯火; 内田正吉採集]. 【秩父郡荒川村】熊倉山, 1頭, 17. vi. 1985 [樹皮下].
23. *Bembidion bandotaro* MORITA
 【秩父郡荒川村】熊倉山, 1頭, 17. vi. 1985 [樹皮下].

- 【大里郡寄居町】立ヶ瀬・荒川河原, 1頭, 15. ix. 1981.
24. ヨツボシミズギワゴミムシ *Bembidion morawitzi* C SIKI
 【入間郡大井町】苗間・大井陸橋, 2頭, 18. vi. 1981 [街灯]; 大井・弁天の森, 1頭, 6. vi. 1982 [ヤナ樹皮下]. 【大里郡寄居町】立ヶ瀬・荒川河原, 3頭, 15. ix. 1981. 【大里郡江南町】押切・荒川河原, 1頭, 2. iv. 1994 [内田正吉採集].
25. アオミズギワゴミムシ *Bembidion chloreum* BATES
 【富士見市】水子, 8頭, 12. iii. 1982; 5頭, 1. iv. 1982; 3頭, 6. iv. 1983 [湿地枯草下]. 【秩父市】橋立溪谷, 1頭, 15. v. 1983 [溪流際石下]; 【秩父郡大滝村】入川溪谷, 1頭, 26. vii. 1983 [溪流際石下]. 【大里郡寄居町】桜沢字中小前田, 1頭, 3. vi. 1991 [内田正吉採集]; 立ヶ瀬・荒川河原, 1頭, 13. ii. 1993.
26. キアシルリミズギワゴミムシ *Bembidion trajectum* NETOLITZKY ※
 【大里郡寄居町】立ヶ瀬・荒川河原, 1頭, 13. ii. 1993.
27. ヒラタアオミズギワゴミムシ *Bembidion pseudolucillum* NETOLITZKY ※
 【秩父郡荒川村】熊倉山, 2頭, 20. vi. 1982 [小田 晶採集]. 【秩父市】橋立溪谷, 3頭, 15. v. 1983 [溪流際石下]; 1頭, 29. iv. 1985; 武甲山, 1頭, 28. vii. 1993 [内田正吉採集]. 【日高市】横手・関ノ谷津入, 1頭, 5. vi. 1983 [小田 晶採集]. 【秩父郡大滝村】入川溪谷, 1頭, 26. vii. 1983; 川又, 2頭, 24. viii. 1985. 【入間郡名栗村】炭谷入, 1頭, 4. v. 1987.
28. オオアオミズギワゴミムシ *Bembidion lissonotum* BATES
 【秩父郡大滝村】入川林道, 2頭, 22. iv. 1989 [溪流際石下].
29. クロミズギワゴミムシ *Bembidion oxyglymma* BATES
 【大里郡寄居町】立ヶ瀬・荒川河原, 2頭, 3. x. 1993 [石下; 内田正吉採集].
30. ヒョウゴミズギワゴミムシ *Bembidion hiogoense* BATES ※
 【日高市】巾着田, 5頭, 26. xi. 1984 [河原石下]. 【大里郡寄居町】立ヶ瀬・荒川河原, 1頭, 13. ii. 1993. 【大里郡江南町】押切・荒川河原, 2頭, 2. iv. 1994 [内田正吉採集].
31. ドウイロミズギワゴミムシ *Bembidion stenoderum* BATES ※
 【秩父郡荒川村】日野字下日野・荒川河原, 3頭, 18. ix. 1983 [石下].
32. メダカチビカワゴミムシ *Asaphidion semilucidum* (MOTSCHULSKY)
 【富士見市】上沢3丁目, 1頭, 14. ii. 1981 [小田 晶採集]; 2頭, 16. ii. 1981; 2頭, 12. iv. 1981. 【秩父郡長瀬町】宝登山, 3頭, 12. vii. 1981. 【入間郡大井町】大井・弁天の森, 4頭, 25. x. 1981 [樹皮下].
33. キアシヌレチゴミムシ *Patrobus flavipes* MOTSCHULSKY
 【秩父郡荒川村】日野字下日野・荒川河原, 9頭, 18. ix. 1983 [石下].
34. ヒメカワチゴミムシ *Diplous depressus* (GEBLER) ※
 【秩父郡大滝村】入川溪谷, 4頭, 11. vi. 1984; 4頭, 22. iv. 1989 [以上溪流際石下].
35. オオゴミムシ *Lesticus magnus* (MOTSCHULSKY)
 【富士見市】上南畑, 1頭, 18. viii. 1980; 2頭, 21. viii. 1981 [以上路上]; 諏訪1丁目, 2頭, 8. vi. 1981; 1頭, 5. xi. 1984; 水子, 1頭, 7. ix. 1981 [石下]; 上沢3丁目, 1頭, 28. vi. 1982 [小田久美子採集]; 1頭, 10. vii. 1982.
36. キンナガゴミムシ *Pterostichus planicollis* (MOTSCHULSKY)
 【入間郡大井町】大井字東原, 1頭, 21. ix. 1981; 1頭, 4. x. 1981 [以上腐植質]. 【富士見市】水子, 1頭, 5. ix. 1982.
37. アシミゾナガゴミムシ *Pterostichus sulcitaris* MORAWITZ
 【富士見市】水子, 2頭, 29. vii. 1982 [湿地枯草下].
38. トックリナガゴミムシ *Pterostichus haptoderoides japonensis* LUTSHNIK
 【大里郡寄居町】桜沢字中小前田, 1頭, 30. i. 1987; 1頭, 19. vi. 1988 [以上内田正吉採集].
39. コホソナガゴミムシ *Pterostichus longinquus* BATES
 【比企郡小川町】菖蒲沢沼, 2頭, 14. iv. 1985 [湿地].
40. マルガタナガゴミムシ *Pterostichus subovatus* (MOTSCHULSKY)
 【秩父郡大滝村】入川・矢竹沢, 1頭, 30. vii. 1984 [灯火]; 三峰山, 2頭, 16. viii. 1984 [伐採木お

よび側溝; 1頭, 小田 晶採集].

41. ヨリトモナガゴミムシ *Pterostichus yoritomonus* BATES
 【富士見市】諏訪1丁目, 3頭, 29. iii. 1981 [朽木樹皮下]; 上沢3丁目, 1頭, 10. v. 1981 [小田 晶採集]; 水子, 1頭, 6. iv. 1983 [湿地]. 【入間郡大井町】大井・弁天の森, 1頭, 26. x. 1981; 1頭, 8. xi. 1981 [以上朽木下]. 【秩父郡横瀬町】二子山, 1頭, 4. vii. 1983 [石下]. 【秩父郡荒川村】熊倉山, 1頭, 1. x. 1984 [路上].
42. オオクロナガゴミムシ *Pterostichus prolongatus* MORAWITZ ※
 【秩父郡大滝村】妙法ヶ岳, 1頭, 28. viii. 1983 [既発表, 本誌 (41):517]; 入川・矢竹沢, 1頭, 23. iv. 1989 [朽木].
43. コガシラナガゴミムシ *Pterostichus microcephalus* (MOTSCHULSKY)
 【大里郡寄居町】馬騎ノ内林道, 1頭, 5. iv. 1982 [石下]; 桜沢中小前田, 2頭, 中・陶. iii. 1987 [内田正吉採集]. 【飯能市】宮沢, 1頭, 8. xi. 1990 [アカツ朽木]. 【比企郡吉見町】八丁湖, 1頭, 3. ii. 1991 [牧林 功採集].
44. タカオヒメナガゴミムシ *Pterostichus takaosanus* HABU ※
 【入間郡越生町】高取山, 3頭, 6. iv. 1984 [落葉下; 2頭, 小田 晶採集]. 【秩父郡荒川村】熊倉山, 1頭, 22. vi. 1987. 【児玉郡神泉村】風早峠, 1頭, 27. xi. 1993 [内田正吉採集].
45. ウエノオオナガゴミムシ *Pterostichus uenoi* STRANEO ※
 【秩父郡荒川村】熊倉山, 1頭, 28. vii. 1986 [朽木]; 1頭, 22. vi. 1987 [苔の下].
46. トケジナガゴミムシ *Pterostichus tokejii* YOSHIDA et TANAKA ※
 【秩父郡荒川村】白久・鹿の湯付近, 1頭, 9. viii. 1982 [側溝]; 日野溪谷, 1頭, 7. viii. 1984 [落葉下]. 【秩父郡大滝村】大滑沢, 2頭, 15. viii. 1991 [苔の下]. 【秩父市】武甲山, 2頭, 28. vii. 1993 [内田正吉採集].
47. オオヒラタゴミムシ *Platynus magnus* (BATES)
 【入間郡大井町】苗間・大井陸橋, 1頭, 13. ix. 1980; 1頭, 7. x. 1980; 1頭, 9. v. 1981; 1頭, 23. ix. 1981 [以上街灯]. 【富士見市】上沢3丁目, 1頭, 24. x. 1980 [石下].
48. アシミゾヒメヒラタゴミムシ *Agonum thoreyi nipponicum* HABU ※
 【入間郡大井町】苗間・大井陸橋, 1頭, 29. v. 1982 [街灯].
49. アオグロヒラタゴミムシ *Agonum chalconus* (BATES)
 【富士見市】諏訪2丁目, 1頭, 26. vii. 1980 [落葉下]; 上沢3丁目, 1頭, 29. v. 1983 [葉上]; 水子, 1頭, 12. iii. 1982 [湿地枯草下]. 【入間郡大井町】苗間・大井陸橋, 2頭, 9. vi. 1981 [街灯].
50. チャイロホソモリヒラタゴミムシ *Colpodes kyushuensis* (HABU) ※
 【秩父市】浦山字毛附, 1頭, 8. viii. 1989 [灯火].
51. ウスグロモリヒラタゴミムシ *Colpodes aequatus* JEDLICKA ※
 【秩父郡大滝村】入川・矢竹沢, 1頭, 30. vii. 1984 [灯火]; 1頭, 21. viii. 1993 [灯火; 内田正吉採集].
52. オオアオモリヒラタゴミムシ *Colpodes buehanani* HOPE
 【入間郡大井町】大井・弁天の森, 1頭, 15. viii. 1982; 1頭, 23. viii. 1982; 1頭, 26. viii. 1982; 1頭, 2. vii. 1983 [以上街灯]; 1頭, 4. xi. 1986 [畑地]. 【秩父郡大滝村】川又, 1頭, 26. vii. 1983 [小田久美子採集]; 1頭, 27. vii. 1983 [小田 晶採集]; 三峰山, 1頭, 27. viii. 1983 [既発表, 本誌 (41):517]; 1頭, 30. vi. 1984 [灯火].
53. ベントンモリヒラタゴミムシ *Colpodes bentonis* BATES ※
 【秩父郡大滝村】三峰山, 1頭, 19. vi. 1983 [叩網]; 豆焼沢, 1頭, 24. viii. 1985 [葉上]. 【秩父郡荒川村】熊倉山, 1頭, 26. vii. 1984 [叩網]; 5. v. 1986 [落葉下]; 1頭, 23. vii. 1994 [内田正吉採集]. 【秩父市】武甲山, 1頭, 31. vii. 1988 [苔の下]; 1頭, 12. vi. 1993 [葉上]. 【秩父郡両神村】白井差, 1頭, 10. vii. 1993; 1頭, 30. vii. 1994 [以上内田正吉採集].

54. チビモリヒラタゴミムシ *Colpodes aurelius chibi* (HABU)
 【秩父郡大滝村】三峰山, 1頭, 19.vi.1983 [落葉下]. 【飯能市】伊豆ヶ岳, 1頭, 28.ix.1984 [樹皮下]. 【秩父郡横瀬町】二子山, 1頭, 20.viii.1986 [苔の下]. 【大里郡寄居町】桜沢字中小前田, 1頭, 19.vi.1988 [内田正吉採集]. 【秩父郡荒川村】熊倉山, 1頭, 11.viii.1992 [苔の下].
55. ホソモリヒラタゴミムシ *Colpodes speculator* HAROLD ※
 【秩父郡大滝村】川又, 1頭, 21.viii.1993 [灯火].
56. ヤセモリヒラタゴミムシ *Colpodes elainus elainus* BATES ※
 【秩父郡横瀬町】二子山, 1頭, 6.viii.1982 [叩網]. 【秩父郡荒川村】熊倉山, 1頭, 9.v.1983; 1頭, 17.vi.1985 [樹皮下]; 1頭, 5.v.1986 [樹皮下]; 1頭, 22.vi.1987 [叩網]; 3頭, 30.iv.1990 [樹皮下および苔の下]. 【秩父市】武甲山, 2頭, 3.xi.1986 [クマ倒木樹皮下]; 1頭, 12.vi.1993 [叩網]; 1頭, 28.vii.1993 [内田正吉採集]. 【入間郡名栗村】炭谷入, 1頭, 4.v.1987 [溪流際落葉下]. 【秩父郡両神村】広河原付近, 1頭, 19.v.1988 [苔の下]. 【秩父郡小鹿野町】河原沢, 1頭, 5.vi.1988.
57. コハラアカモリヒラタゴミムシ *Colpodes lampros* BATES
 【秩父郡横瀬町】二子山, 1頭, 13.vi.1982 [叩網]. 【秩父郡両神村】丸神の滝付近, 1頭, 30.vii.1990 [落葉下].
58. クロモリヒラタゴミムシ *Colpodes aricomus* BATES
 【秩父郡荒川村】熊倉山, 1頭, 9.v.1983. 【秩父郡大滝村】入川・矢竹沢, 1頭, 30.vii.1984 [灯火]. 【秩父市】武甲山, 1頭, 31.vii.1988 [苔の下]; 久那, 1頭, 5~11.vii.1993 [灯火; 内田正吉採集]. 【秩父郡両神村】白井差, 1頭, 10.vii.1993 [叩網]. 【児玉郡神泉村】白羽根, 1頭, 3.vii.1993 [内田正吉採集].
59. ルリヒラタゴミムシ *Dicranoncus femoralis* CHAUDOIR
 【入間郡越生町】黒山三滝, 1頭, 24.v.1981 [葉上]. 【秩父郡荒川村】白久・鹿の湯付近, 2頭, 9.viii.1982; 熊倉山, 1頭, 9.viii.1982; 1頭, 9.v.1983. 【入間郡名栗村】炭谷入, 1頭, 4.v.1987. 【秩父市】久那, 1頭, 17.v.1993 [内田正吉採集].
60. ベーツヒラタゴミムシ *Euplynes batesi* HAROLD ※
 【入間郡大井町】苗間・大井陸橋, 1頭, 26.v.1981 [街灯]. 【秩父郡大滝村】三峰山, 1頭, 30.vi.1984; 入川・矢竹沢, 1頭, 30.vii.1984 [以上灯火]. 【秩父市】浦山字毛附, 1頭, 8.viii.1989 [灯火].
61. ホソヒラタゴミムシ *Pristosia aeneola* (BATES) ※
 【秩父郡両神村】白井差, 1頭, 30.vii.1994.
62. セアカヒラタゴミムシ *Dolichus halensis* (SCHALLER)
 【入間郡大井町】大井・弁天の森, 1頭, 22.vi.1980; 1頭, 14.vii.1980 [朽木下]; 1頭, 30.viii.1982 [街灯]; 苗間・大井陸橋, 2頭, 19.viii.1981; 1頭, 22.ix.1981 [以上街灯]. 【富士見市】上沢3丁目, 1頭, 29.ix.1980; 1頭, 30.ix.1980 [小田 晶採集]; 1頭, 1.x.1983 [小田久美子採集]; 水子, 1頭, 26.x.1980 [石下]; 鶴瀬西3丁目, 2頭, 5.v.1985 [小田久美子採集].
63. マルガタツヤヒラタゴミムシ *Synuchus arcuaticollis* (MOTSCHULSKY)
 【比企郡嵐山町】大平山, 1頭, 22.ix.1980. 【入間郡越生町】黒山三滝, 1頭, 30.ix.1980. 【富士見市】勝瀬, 1頭, 26.x.1980 [石下]; 諏訪1丁目, 1頭, 11.v.1981 [朽木下]; 1頭, 29.ix.1981; 4頭, 18.x.1981 [以上落葉下]. 【浦和市】秋ヶ瀬公園, 1頭, 1.xi.1980. 【秩父郡荒川村】熊倉山, 1頭, 18.ix.1983 [石下]. 【飯能市】大高山, 1頭, 4.xi.1984. 【秩父郡大滝村】三峰山, 1頭, 30.vi.1984 [朽木]; 大滑, 1頭, 5.vii.1992 [内田正吉採集].
64. ホソツヤヒラタゴミムシ *Synuchus atricolor* (BATES) ※
 【秩父郡荒川村】熊倉山, 2頭, 1.x.1984 [菌類]. 【秩父郡大滝村】三峰山, 1頭, 21.viii.1988 [切株樹皮下]. 【秩父郡横瀬町】丸山, 1頭, 21.ix.1987 [朽木].
65. キアシツヤヒラタゴミムシ *Synuchus callitheres callitheres* (BATES)
 【秩父郡荒川村】熊倉山, 2頭, 9.viii.1982 [叩網]. 【秩父郡大滝村】三峰山, 1頭, 19.vi.1983. 【秩父郡横瀬町】二子山, 3頭, 4.vii.1983 [叩網]. 【秩父郡両神村】白井差, 1頭, 10.vii.1993 [掬網].

66. クロツヤヒラタゴミムシ *Synuchus cycloderus* (BATES)
 【飯能市】正丸峠, 1頭, 28. ix. 1984. 【秩父郡横瀬町】二子山, 2頭, 14. ix. 1987 [溪流際石下].
 【秩父郡大滝村】三峰山, 1頭, 21. viii. 1988 [切株樹皮下].
67. ヒメツヤヒラタゴミムシ *Synuchus dulcigradus* (BATES) ※
 【大里郡寄居町】桜沢字中小前田, 1頭, 10. x. 1989 [内田正吉採集].
68. オオクロツヤヒラタゴミムシ *Synuchus nitidus* (MOTSCHULSKY) ※
 【富士見市】水子, 1頭, 26. x. 1980 [石下]; 諏訪1丁目, 1頭, 11. x. 1981 [落葉下]; 上沢3丁目,
 1頭, 3. xi. 1983. 【秩父郡大滝村】大峰林道, 1頭, 10. x. 1987 [側溝].
69. シバタホソヒラタゴミムシ *Trephionus shibataianus* HABU ※
 【秩父郡荒川村】熊倉山, 1頭, 28. vii. 1986 [朽木].
70. マルガタゴミムシ *Amara chalcites* DEJEAN
 【富士見市】上沢3丁目, 1頭, 23. vii. 1980 [小田 晶採集]; 2頭, 15. iii. 1981 [路上; 小田 晶,
 小田文子各1頭採集]; 諏訪1丁目, 1頭, 29. ix. 1981; 1頭, 16. xi. 1992 [以上落葉下]. 【大里郡寄
 居町】桜沢字中小前田, 1頭, 12. iv. 1986; 1頭, 30. iv. 1988 [以上内田正吉採集].
71. ニセマルガタゴミムシ *Amara congrua* MORAWITZ ※
 【秩父郡荒川村】熊倉山, 3頭, 9. v. 1983 [側溝]. 【秩父郡大滝村】入川林道, 1頭, 11. vi. 1984. 【秩
 父市】橋立溪谷, 1頭, 29. iv. 1985. 【秩父郡両神村】丸神ノ滝付近, 1頭, 30. vii. 1990 [落葉下].
72. コアオマルガタゴミムシ *Amara chalcophaea* BATES ※
 【大里郡寄居町】鉢形・荒川河原, 3頭, 13. x. 1982 [朽木下]. 【比企郡小川町】栗山, 1頭, 18. ix.
 1993 [内田正吉採集]. 【大里郡江南村】押切・荒川河原, 1頭, 10. x. 1993.
73. ヒメツヤマルガタゴミムシ *Amara nipponica* HABU ※
 【入間郡大井町】苗間・大井陸橋, 2頭, 7. ix. 1980 [街灯]; 2頭, 20. ix. 1980 [街灯; 小田 晶採集];
 2頭, 8. x. 1980; 1頭, 23. ix. 1981; 1頭, 24. ix. 1981 [以上街灯].
74. コマルガタゴミムシ *Amara simplicidens* MORAWITZ
 【富士見市】諏訪1丁目, 1頭, 8. vi. 1981; 上沢3丁目, 2頭, 4. x. 1981. 【秩父市】武甲山, 1頭,
 31. vii. 1988. 【大里郡寄居町】桜沢字中小前田, 4頭, 11. x. 1987 [殺虫剤散布直後の畑地表より拾
 う]; 1頭, 20. v. 1989 [桑園の地表] [以上内田正吉採集].
75. ナガマルガタゴミムシ *Amara macronota ovalipennis* JEDLICKA
 【入間郡大井町】大井字東原, 1頭, 1. x. 1980 [路上]. 【富士見市】上沢3丁目, 1頭, 21. xi. 1980
 [小田久美子採集].
76. オオマルガタゴミムシ *Amara gigantea* (MOTSCHULSKY)
 【富士見市】上沢3丁目, 2頭, 25. viii. 1980; 2頭, 29. viii. 1981 [以上街灯]. 【入間郡大井町】苗
 間・大井陸橋, 1頭, 6. ix. 1980; 2頭, 29. viii. 1981; 1頭, 13. ix. 1981; 1頭, 20. ix. 1981; 1頭,
 22. ix. 1981 [以上街灯]; 大井・弁天の森, 1頭, 15. viii. 1982; 2頭, 30. viii. 1982 [以上街灯].
77. ホシボシゴミムシ *Anisodactylus punctatipennis* MORAWITZ
 【入間郡越生町】黒山三滝, 1頭, 29. viii. 1980 [小田 晶採集]. 【富士見市】水子, 1頭, 26. iv.
 1981; 諏訪1丁目, 1頭, 25. iv. 1982 [小田 晶採集]. 【入間郡大井町】苗間・大井陸橋, 1頭, 27.
 vii. 1981 [街灯]; 大井・弁天の森, 1頭, 4. x. 1981 [石下]. 【秩父郡大滝村】秩父湖, 1頭, 14.
 vii. 1983. 【大里郡寄居町】桜沢字中小前田, 1頭, 15. v. 1985; 1頭, 下旬. v. 1988; 1頭, 5. v. 1989
 [以上内田正吉採集]. 【大里郡花園町】小前田, 1頭, 20. iii. 1994 [内田正吉採集].
78. オオホシボシゴミムシ *Anisodactylus sadoensis* SCHAUBERGER
 【富士見市】上沢3丁目, 1頭, 23. vii. 1980 [小田 晶採集].
79. ゴミムシ *Anisodactylus signatus* (PANZER)
 【富士見市】上沢3丁目, 4頭, 24. x. 1980 [石下]; 1頭, 12. iv. 1981 [草地; 小田 晶採集]; 水子,
 3頭, 26. x. 1980 [石下]. 【浦和市】秋ヶ瀬公園, 2頭, 1. xi. 1980. 【入間郡大井町】苗間・大井陸
 橋, 1頭, 29. vi. 1981 [街灯].
80. オオゴモクムシ *Harpalus capito* MORAWITZ
 【富士見市】上沢3丁目, 2頭, 19. viii. 1980 [街灯]. 【入間郡大井町】苗間・大井陸橋, 1頭, 6.
 vii. 1981 [街灯]; 1頭, 21. vii. 1981 [街灯; 小田 晶採集]; 2頭, 19. viii. 1981 [街灯].

81. オオズケゴモクムシ *Harpalus eous* T SCHITSCHERINE
【富士見市】上沢3丁目, 2頭, 19.viii.1980 [街灯]; 水子, 1頭, 26.x.1980 [石下].
82. ケウスゴモクムシ *Harpalus griseus* (PANZER)
【富士見市】上沢3丁目, 1頭, 19.viii.1980 [街灯]; 5頭, 24.x.1980 [石下]. 【入間郡大井町】苗間・大井陸橋, 1頭, 19.viii.1981 [街灯]. 【所沢市】堀之内, 1頭, 3.ix.1983 [灯火; 碓井 徹採集]. 【秩父郡大滝村】川又, 1頭, 10.viii.1986 [灯火]. 【大里郡寄居町】桜沢字中小前田, 1頭, 5.vii.1987; 1頭, 23.viii.1989 [以上内田正吉採集].
83. ヒメケゴモクムシ *Harpalus jureceki* (J EDLICKA)
【所沢市】堀之内, 1頭, 3.ix.1983 [灯火; 碓井 徹採集]. 【秩父郡大滝村】川又, 1頭, 24.viii.1985 [灯火].
84. クログモクムシ *Harpalus niigatanus* SCHAUBERGER ※
【富士見市】上沢3丁目, 1頭, 19.viii.1980 [街灯]; 2頭, 24.x.1980 [石下]. 【入間郡大井町】大井・弁天の森, 2頭, 25.x.1981 [枯草下]. 【大里郡寄居町】立ヶ瀬・荒川河原, 1頭, 15.ix.1981.
85. コゴモクムシ *Harpalus tridens* MORAWITZ
【入間郡大井町】大井・弁天の森, 2頭, 29.ix.1980; 1頭, 5.xi.1984 [樹皮下]. 【富士見市】上沢3丁目, 1頭, 29.ix.1980 [小田 晶採集]; 水子, 5頭, 26.x.1980; 1頭, 4.i.1981 [以上石下].
86. ケゴモクムシ *Harpalus varicanus* HAROLD
【所沢市】堀之内, 1頭, 3.ix.1983 [灯火; 碓井 徹採集]. 【北本市】高尾, 1頭, 20.ix.1992 [内田正吉採集].
87. トゲアシゴモクムシ *Harpalus calceatus* (DUFTSCHMIDT)
【入間郡大井町】苗間・大井陸橋, 1頭, 19.viii.1981; 1頭, 29.viii.1981 [以上街灯].
88. チョウセンゴモクムシ *Harpalus crates* BATES ※
【大里郡江南町】押切・荒川河原, 1頭, 19.iii.1994 [石下; 内田正吉採集].
89. マルガタゴモクムシ *Harpalus bungii* CHAUDOIR ※
【富士見市】上沢3丁目, 1頭, 12.iv.1981 [草地]; 1頭, 7.vii.1981 [路上]. 【入間郡大井町】大井字東原, 5頭, 13.ix.1981 [枯草下]. 【秩父郡大滝村】三峰山, 2頭, 30.vi.1984 [腐植質].
90. ヒログモクムシ *Harpalus corporosus* (MOTSCHULSKY)
【入間郡大井町】苗間・大井陸橋, 1頭, 18.vi.1981; 1頭, 29.vi.1981 [以上街灯].
91. アカアシマルガタゴモクムシ *Harpalus tinctulus* BATES
【富士見市】上沢3丁目, 1頭, 3.iv.1981; 上南畑, 1頭, 21.viii.1981 [以上路上]. 【秩父郡大滝村】三峰山, 1頭, 30.vi.1984 [腐植質].
92. ハコダテゴモクムシ *Harpalus discrepans* MORAWITZ
【入間郡大井町】大井・弁天の森, 1頭, 23.vi.1980 [街灯]. 【秩父郡大滝村】三峰山, 2頭, 30.vi.1984 [腐植質].
93. クビナガゴモクムシ *Oxycentrus argutoroides* (BATES)
【富士見市】諏訪1丁目, 1頭, 11.vii.1981 [落ち葉下].
94. チビツヤゴモクムシ *Trichotichnus nanus* HABU ※
【秩父郡大滝村】川又, 1頭, 21.viii.1993 [灯火; 内田正吉採集].
95. ヒメツヤゴモクムシ *Trichotichnus congruus* (MOTSCHULSKY) ※
【入間郡名栗村】湯基入林道, 4頭, 28.iii.1982 [石下]. 【大里郡寄居町】桜沢字中小前田, 1頭, 22.i.1989 [内田正吉採集]. 【秩父郡荒川村】熊倉山, 1頭, 11.viii.1992 [苔の下]. 【富士見市】上沢3丁目, 1頭, 2.xi.1992 [落葉下: 篩法]. 【比企郡小川町】韮負, 1頭, 23.xi.1993 [内田正吉採集].
96. クビアカツヤゴモクムシ *Trichotichnus longitarsis* MORAWITZ
【秩父郡横瀬町】二子山, 1頭, 6.viii.1983 [小田 晶採集]. 【秩父市】浦山字毛附, 1頭, 8.viii.1989 [灯火]. 【秩父郡大滝村】三峰山, 1頭, 30.vi.1984 [腐植質].
97. オオイクビツヤゴモクムシ *Trichotichnus nipponicus* HABU ※
【大里郡寄居町】桜沢字中小前田, 1頭, 9.vi.1986 [内田正吉採集].
98. キュウシュウツヤゴモクムシ *Trichotichnus vespertinus* (HABU) ※

- 【大里郡寄居町】桜沢字中小前田, 1頭, 10. vi. 1986 [内田正吉採集].
99. キベリチビゴモクムシ *Dicheirottrichus tenuimanus* (BATES) ※
【秩父郡大滝村】大滑, 1頭, 5. vii. 1992.
100. オオズヒメゴモクムシ *Bradycellus grandiceps* (BATES)
【浦和市】秋ヶ瀬公園, 1頭, 16. x. 1982 [腐植質]. 【大里郡花園町】上郷, 1頭, 17. xi. 1990 [内田正吉採集].
101. コクロヒメゴモクムシ *Bradycellus subditus* (LEWIS)
【入間郡大井町】苗間・大井陸橋, 1頭, 29. v. 1982 [街灯]. 【大里郡寄居町】桜沢字中小前田, 1頭, 5. vi. 1985 [内田正吉採集]. 【大里郡花園町】上郷, 1頭, 17. xi. 1990 [内田正吉採集].
102. ホソチビゴモクムシ *Acupalpus sobosanus* HABU ※
【秩父郡荒川村】白久字青梅, 3頭, 7. viii. 1984.
103. キイロチビゴモクムシ *Acupalpus inornatus* BATES ※
【入間郡大井町】苗間・大井陸橋, 1頭, 26. v. 1981; 1頭, 29. viii. 1981; 大井・弁天の森, 2頭, 21. vii. 1983 [以上街灯]. 【富士見市】諏訪1丁目, 1頭, 29. ix. 1981 [落葉下]; 1頭, 16. xi. 1992 [落葉下: 篩法].
104. ツヤマメゴモクムシ *Stenolophus iridicolor* REDTENBACHER
【大里郡寄居町】桜沢字中小前田, 1頭, 4. xi. 1988 [内田正吉採集].
105. ムネアカマメゴモクムシ *Stenolophus propinquus* MORAWITZ
【富士見市】水子, 1頭, 27. x. 1992; 1頭, 1. xi. 1992 [以上落葉: 篩法].
106. ミドリマメゴモクムシ *Stenolophus difficilis* (HOPE) ※
【富士見市】水子, 1頭, 26. x. 1980 [石下]. 【入間郡大井町】苗間・大井陸橋, 1頭, 16. vi. 1981; 1頭, 29. vi. 1981; 1頭, 13. v. 1982; 1頭, 29. v. 1982; 1頭, 31. viii. 1982 [以上街灯].
107. イツホシマメゴモクムシ *Stenolophus quinquepustulatus* (WIEDEMANN)
【入間郡大井町】苗間・大井陸橋, 1頭, 9. ix. 1980; 2頭, 21. viii. 1981; 2頭, 13. ix. 1982; 1頭, 31. viii. 1982 [以上街灯].
108. キベリゴモクムシ *Anoplogenus cyanescens* (HOPE)
【入間郡大井町】苗間・大井陸橋, 3頭, 9. v. 1981; 2頭, 26. v. 1981 [以上街灯]. 【大里郡寄居町】立ヶ瀬・荒川河原, 1頭, 15. ix. 1981. 【富士見市】諏訪1丁目, 1頭, 12. iii. 1982 [朽木樹皮下].
109. オオスナハラゴミムシ *Diplocheila zeelandica* (REDTENBACHER)
【富士見市】上沢3丁目, 1頭, 12. iv. 1981 [小田 晶採集]. 【入間郡大井町】苗間・大井陸橋, 1頭, 29. vi. 1981; 2頭, 6. vii. 1981 [以上街灯].
110. クロズカタキバゴミムシ *Badister nigriceps* MORAWITZ ※
【入間郡大井町】苗間・大井陸橋, 1頭, 26. vii. 1981 [街灯]. 【富士見市】水子, 2頭, 28. vii. 1982 [湿地枯草下]; 1頭, 6. iv. 1983 [湿地]. 【浦和市】秋ヶ瀬公園, 1頭, 16. x. 1982 [腐植質].
111. クビナガヨツボシゴミムシ *Tinoderus singularis* (BATES) ※
【入間郡大井町】苗間・大井陸橋, 1頭, 18. vi. 1981; 1頭, 3. viii. 1981 [以上街灯].
112. クロヒゲアオゴミムシ *Chlaenius ocreatus* BATES
【秩父郡荒川村】熊倉山, 2頭, 26. vii. 1984 [路上].
113. アオゴミムシ *Chlaenius pallipes* GEBLER ※
【富士見市】水子, 1頭, 26. x. 1980; 1頭, 26. iii. 1981; 5頭, 6. iv. 1983 [以上石下]; 2頭, 3. xi. 1984 [枯木下]. 【浦和市】秋ヶ瀬公園, 3頭, 10. xi. 1980 [朽木]. 【入間郡大井町】苗間・大井陸橋, 1頭, 21. vii. 1981 [街灯].
114. アカガネアオゴミムシ *Chlaenius abstersus* BATES ※
【所沢市】堀之内, 1頭, 4. ix. 1983 [藁の下].
115. アトワアオゴミムシ *Chlaenius virgulifer* CHAUDOIR
【入間郡大井町】苗間・大井陸橋, 1頭, 7. ix. 1980; 1頭, 23. vii. 1982 [以上街灯]. 【富士見市】上沢3丁目, 1頭, 13. viii. 1990 [小田久美子採集].

116. オオアトボシアオゴミムシ *Chlaenius micans* (FABRICIUS)
 【入間郡大井町】苗間・大井陸橋, 1頭, 7. ix. 1980; 1頭, 13. ix. 1980; 1頭, 8. x. 1980; 1頭, 18. x. 1980; 1頭, 18. viii. 1981; 2頭, 19. viii. 1981; 1頭, 13. ix. 1981; 3頭, 20. viii. 1981; 1頭, 20. ix. 1981 [以上街灯]. 【所沢市】堀之内, 1頭, 3. ix. 1983 [灯火; 碓井 徹採集]. 【富士見市】上沢3丁目, 1頭, 13. ix. 1983 [小田久美子採集].
117. アトボシアオゴミムシ *Chlaenius naeviger* MORAWITZ
 【秩父郡荒川村】白久, 1頭, 20. vi. 1982; 日野字寺沢, 1頭, 30. iv. 1990 [以上路上]. 【入間郡越生町】黒山三滝, 1頭, 31. viii. 1984 [路上].
118. キボシアオゴミムシ *Chlaenius posticalis* MOTSCHULSKY ※
 【入間郡大井町】苗間・大井陸橋, 1頭, 8. x. 1980 [街灯]; 大井・弁天の森, 1頭, 23. viii. 1981 [路上].
119. ヒメキベリアオゴミムシ *Chlaenius inops* CHAUDOIR
 【入間郡大井町】苗間・大井陸橋, 1頭, 6. ix. 1980; 1頭, 16. iv. 1982 [以上街灯]; 大井・弁天の森, 1頭, 4. x. 1981 [石下]. 【富士見市】上沢3丁目, 1頭, 24. x. 1980 [石下].
120. ヤマトトックリゴミムシ *Lachnocrepis japonica* BATES
 【富士見市】勝瀬, 1頭, 26. x. 1980 [石下]. 【入間郡大井町】苗間・大井陸橋, 1頭, 29. vi. 1981 [街灯].
121. トックリゴミムシ *Lachnocrepis prolixa* (BATES)
 【富士見市】水子, 1頭, 29. vii. 1982 [湿地枯草下]. 【比企郡吉見町】八丁湖, 1頭, 3. ii. 1991 [牧林 功採集].
122. クロズホナシゴミムシ *Perigona nigriceps* (DEJEAN) ※
 【入間郡大井町】苗間・大井陸橋, 3頭, 18. ix. 1981 [街灯]; 大井字東原, 1頭, 6. x. 1981; 大井・弁天の森, 1頭, 19. x. 1981 [以上腐植質]. 【富士見市】水子, 2頭, 28. vii. 1982 [湿地枯草下].
123. チャバナクビナガゴミムシ *Odacantha aegrota* (BATES)
 【富士見市】水子, 2頭, 1. iv. 1982; 2頭, 29. vii. 1982 [湿地枯草下]. 【比企郡小川町】菖蒲沢沼, 1頭, 14. iv. 1985 [湿地; 小田 晶採集].
124. ダイミョウツブゴミムシ *Pentagonica daimiella* BATES ※
 【秩父郡大滝村】川又, 1頭, 21. viii. 1993 [灯火]; 入川・矢竹沢, 1頭, 21. viii. 1993 [灯火; 内田正吉採集]. 【比企郡小川町】栗山, 1頭, 18. ix. 1993 [内田正吉採集].
125. カドツブゴミムシ *Pentagonica angulosa* BATES ※
 【秩父郡荒川村】熊倉山, 1頭, 20. vi. 1982. 【秩父郡大滝村】三峰山, 1頭, 19. vi. 1983 [落葉下]; 入川溪谷, 1頭, 9. x. 1987 [伐採木樹皮下]; 入川・矢竹沢, 1頭, 21. viii. 1993 [灯火; 内田正吉採集]. 【秩父市】武甲山, 1頭, 28. vii. 1993 [内田正吉採集]. 【比企郡小川町】栗山, 1頭, 18. ix. 1993 [内田正吉採集].
126. トゲアトキリゴミムシ *Aepheidius adelioides* (MACLEAY) ※
 【大里郡寄居町】桜沢字中小前田, 1頭, 2. iv. 1982 [内田正吉採集].
127. ハギキノコゴミムシ *Coptodera subapicalis* PUTZEYS
 【大里郡寄居町】馬騎ノ内林道, 1頭, 5. iv. 1982 [朽木樹皮下]. 【秩父郡荒川村】日野字寺沢, 1頭, 17. vi. 1985 [伐採木上].
128. コヨツボシアトキリゴミムシ *Dolichoctis striatus striatus* SCHMIDT-GOBEL ※
 【入間郡越生町】高取山, 1頭, 31. viii. 1984 [朽倒木樹皮下].
129. アオアトキリゴミムシ *Calleida onoha* BATES
 【大里郡寄居町】桜沢字中小前田, 1頭, 12. v. 1984 [内田正吉採集].
130. メダカアトキリゴミムシ *Orionella lewisii* (BATES) ※
 【大里郡寄居町】桜沢字中小前田, 1頭, 2. viii. 1989; 1頭, 7. vi. 1990 [以上内田正吉採集].
131. ヤホシゴミムシ *Lebidia octoguttata* MORAWITZ ※
 【富士見市】諏訪1丁目, 1頭, 6. iv. 1981 [朽木樹皮下]. 【秩父市】久那, 1頭, 17. v. 1993 [灯火; 内田正吉採集]; 武甲山, 1頭, 5. vi. 1994 [内田正吉採集].
132. クロヘリアトキリゴミムシ *Parena nigrolineata nipponensis* HABU

- 【入間郡大井町】大井・弁天の森, 1頭, 6. iv. 1982 [々々樹皮下]; 苗間・大井陸橋, 1頭, 8. vi. 1982 [街灯]. 【富士見市】上沢3丁目, 1頭, 15. v. 1982 [叩網]. 【所沢市】狭山湖付近, 1頭, 4. ix. 1983 [叩網]. 【入間郡三芳町】上富・多福寺付近, 2頭, 22. vi. 1989 [叩網].
133. ミツアナアトキリゴミムシ *Parena tripunctata* (BATES) ※
【秩父郡横瀬町】二子山, 1頭, 8. v. 1982; 1頭, 13. vi. 1982 [以上叩網]. 【秩父郡大滝村】入川・矢竹沢, 1頭, 30. vii. 1984; 川又, 2頭, 21. viii. 1993 [以上灯火].
134. オオヨツアナアトキリゴミムシ *Parena perforata* (BATES)
【秩父郡大滝村】三峰山, 1頭, 27. viii. 1983 [既発表, 本誌 (41):517]; 川又, 1頭, 10. viii. 1986 [灯火]; 入川・矢竹沢, 2頭, 21. viii. 1993 [灯火; 玉木長寿, 内田正吉各1頭採集].
135. ヒラタアトキリゴミムシ *Parena cavipennis* (BATES) ※
【秩父郡横瀬町】二子山, 1頭, 6. viii. 1982 [石下].
136. オオヒラタアトキリゴミムシ *Parena laesipennis* (BATES) ※
【入間郡越生町】高取山, 1頭, 14. vii. 1982.
137. ハネビロアトキリゴミムシ *Lebia duplex* BATES
【秩父市】久那, 2頭, 17. v. 1993 [灯火; 内田正吉採集].
138. アトグロジュウジアトキリゴミムシ *Lebia idae* BATES ※
【秩父市】久那, 1頭, 17. v. 1993 [灯火; 内田正吉採集].
139. ジュウジアトキリゴミムシ *Lebia retrofasciata* MOTSCHULSKY
【入間郡三芳町】北永井, 3頭, 24. iv. 1982 [叩網]. 【入間郡大井町】大井・弁天の森, 1頭, 25. iv. 1982; 1頭, 29. iv. 1982; 1頭, 21. v. 1984 [以上叩網]. 【入間郡越生町】高取山, 1頭, 18. iv. 1983 [叩網]. 【富士見市】上沢3丁目, 1頭, 14. v. 1984. 【秩父市】久那, 2頭, 17. v. 1993 [内田正吉採集].
140. フタホシアトキリゴミムシ *Lebia bifenestrata* MORAWITZ ※
【入間郡越生町】高取山, 1頭, 18. iv. 1982 [叩網]. 【秩父郡荒川村】若御子山, 1頭, 13. v. 1985
【秩父郡大滝村】川又, 1頭, 24. viii. 1985; 2頭, 21. viii. 1993 [以上灯火]. 【秩父郡皆野町】破風山, 1頭, 23. v. 1991 [掬網].
141. ホシハネビロアトキリゴミムシ *Lebia calycophora* SCHMIDT-GOBEL ※
【比企郡小川町】金勝山, 1頭, 17. vii. 1993 [内田正吉採集].
142. コルリアトキリゴミムシ *Lebia viridis* SAY ※
【大里郡寄居町】桜沢字中小前田, 1頭, 20. x. 1991 [内田正吉採集]. 【秩父市】久那, 2頭, 17. v. 1993 [内田正吉採集]. 【秩父郡大滝村】川又, 1頭, 21. viii. 1993. ◆ 以上既発表, 甲虫ニュース, (106):11-12. 【秩父郡両神村】四阿屋山, 1頭, 30. vii. 1994 [灯火].
143. キクピアオアトキリゴミムシ *Lachnolebia cribricollis* (MORAWITZ) ※
【入間郡大井町】苗間・大井陸橋, 1頭, 7. vii. 1981; 大井・弁天の森, 1頭, 15. viii. 1982 [以上街灯]. 【富士見市】水子, 2頭, 28. vii. 1982 [叩網]. 【秩父郡大滝村】川又, 1頭, 26. vii. 1983.
144. ミズギワアトキリゴミムシ *Demetrius marginicollis* BATES
【富士見市】諏訪1丁目, 1頭, 25. v. 1981. 【大里郡江南町】押切・荒川河原, 1頭, 19. iii. 1994 [内田正吉採集].
145. イクビホソアトキリゴミムシ *Dromius quadraticollis* MORAWITZ
【入間郡大井町】大井・弁天の森, 1頭, 1. i. 1985 [々々樹皮下].
146. フタトゲホソアトキリゴミムシ *Dromius crassipalpis* BATES ※
【大里郡寄居町】馬騎ノ内林道, 1頭, 5. iv. 1982 [々々樹皮下]. 【入間郡越生町】黒山三滝, 1頭, 3. iv. 1983 [々々樹皮下]. 【秩父郡横瀬町】二子山, 2頭, 24. iii. 1985 [々々樹皮下]. 【秩父郡大滝村】川又, 1頭, 24. viii. 1985 [灯火]; 1頭, 21. viii. 1993 [灯火; 内田正吉採集].
147. ホソアトキリゴミムシ *Dromius prolixus* BATES ※
【大里郡寄居町】馬騎ノ内林道, 1頭, 5. iv. 1982 [々々樹皮下]. 【入間郡越生町】高取山, 1頭, 18. iv. 1983 [叩網]. 【秩父市】橋立溪谷, 2頭, 15. v. 1983 [叩網]. 【秩父郡荒川村】熊倉山, 1頭, 28. vii. 1986; 1頭, 14. v. 1994 [以上叩網].
148. ベーツホソアトキリゴミムシ *Dromius batesi* HABU

- 【朝霞市】朝志ヶ丘1丁目, 1頭, 24. iv. 1982 [叩網]. 【秩父郡両神村】白井差, 1頭, 10. vii. 1993 [内田正吉採集].
149. スジミズアトキリゴミムシ *Apristus grandis* ANDREWES
【富士見市】羽沢3丁目, 1頭, 23. iii. 1982 [畑地].
150. フタホシスジバネゴミムシ *Planetes puncticeps* ANDREWES ※
【大里郡寄居町】桜沢字中小前田, 1頭, 15. vii. 1989 [内田正吉採集].
151. アオヘリホソゴミムシ *Drypta japonica* BATES
【入間郡大井町】大井・弁天の森, 1頭, 30. viii. 1982; 1頭, 17. ix. 1984 [以上街灯].

《クビボソゴミムシ科 BRACHINIDAE》

1. コホソクビゴミムシ *Brachinus stenoderus* BATES
【秩父郡大滝村】川又, 1頭, 26. vii. 1983 [街灯]; 大血川東谷, 1頭, 31. vii. 1984 [溪流際石下]; 入川溪谷, 1頭, 10. viii. 1986 [落葉下]; 1頭, 22. iv. 1989. 【秩父郡小鹿野町】河原沢, 2頭, 5. vi. 1988. 【秩父郡荒川村】熊倉山, 1頭, 11. viii. 1992 [苔の下].

《ゲンゴロウ科 DYTISCIDAE》

1. チビゲンゴロウ *Guignotus japonicus* (SHARP)
【比企郡小川町】高谷, 1頭, 25. vii. 1993 [水田; 内田正吉採集].
2. ツブゲンゴロウ *Laccophilus difficilis* SHARP
【入間郡大井町】苗間・大井陸橋, 1頭, 7. x. 1980 [街灯].
3. モンキマメゲンゴロウ *Platambus pictipennis* (SHARP) ※
【秩父郡両神村】集人〜小倉・薄川上流, 1頭, 20. viii. 1984. 【秩父郡大滝村】三十場・荒川, 1頭, 6. viii. 1984 [近 芳明採集].
4. サワダマメゲンゴロウ *Platambus sawadai* KAMIYA ※
【秩父郡大滝村】川又, 3頭, 21. viii. 1993 [灯火].
5. マメゲンゴロウ *Agabus japonicus* SHARP
【大里郡寄居町】風布・トンボ公園, 2頭, 3. vii. 1994 [内田正吉採集].
6. ヒメゲンゴロウ *Rhantus pulverosus* (STEPHENS)
【入間郡大井町】苗間・大井陸橋, 1頭, 20. ix. 1982 [街灯]. 【浦和市】秋ヶ瀬公園, 1頭, 16. x. 1982.
◆ 本誌 (42):541, No. 1 のくすいロシマゲンゴロウは本種の誤りであったので訂正する. なお, 森・北山(1993)『図説 日本のゲンゴロウ』所載の分布表にある埼玉県の記録は削除される.
7. ハイイロゲンゴロウ *Eretes sticticus* (LINNE)
【入間郡大井町】苗間・大井陸橋, 1頭, 27. vii. 1981 [街灯].
8. コシマゲンゴロウ *Hydaticus grammicus* (GERMAR)
【入間郡大井町】苗間・大井陸橋, 1頭, 7. vii. 1981; 1頭, 21. vii. 1981; 1頭, 17. ix. 1981 [以上街灯].

《ミズスマシ科 GYRINIDAE》

1. オナガミズスマシ *Orectochilus regimbarti regimbarti* SHARP ※
【秩父郡両神村】集人〜小倉・薄川上流, 2頭, 20. viii. 1984.
2. ミズスマシ *Gyrinus japonicus* SHARP
【大里郡寄居町】風布・トンボ公園, 1頭, 3. vii. 1994 [内田正吉採集].

《ガムシ科 HYDROPHILIDAE》

1. セマルガムシ *Coelostoma stultum* (WALKER)
【富士見市】水子, 1頭, 12. iii. 1982; 2頭, 1. iv. 1982 [以上湿地枯草下].
2. マグソガムシ *Pachysternum haemorrhoum* MOTSCHULSKY
【富士見市】上沢3丁目, 1頭, 18. iv. 1981 [腐植質]. 【入間郡大井町】大井・弁天の森, 7頭, 22. ix. 1981; 大井字東原, 1頭, 6. x. 1981 [腐植質].

3. セマルケシガムシ *Cryptopleurum subtile* SHARP ※
【入間郡大井町】苗間・大井陸橋, 1頭, 19.viii.1981; 1頭, 9.ix.1981; 大井・弁天の森, 1頭, 18.ix.1981 [以上既発表, 本誌(42):541]. 【秩父郡大滝村】川又, 1頭, 24.viii.1985 [灯火].
4. ケシガムシ *Cercyon ustus* SHARP
【富士見市】諏訪1丁目, 1頭, 29.iii.1981 [小田 晶採集]. 【入間郡大井町】大井・弁天の森, 1頭, 4.iii.1985 [犬の糞].
5. アカケシガムシ *Cercyon olibrus* SHARP
【入間郡大井町】苗間・大井陸橋, 1頭, 9.v.1981; 1頭, 13.ix.1981 [以上街灯]; 大井・弁天の森, 7頭, 22.ix.1981 [腐植質]; 大井字東原, 1頭, 23.x.1982 [腐植質]. 【秩父郡両神村】昇竜ノ滝付近, 2頭, 22.viii.1985 [落葉下]. 【秩父郡横瀬町】二子山, 1頭, 20.viii.1986 [カミの腐果実].
6. キバネケシガムシ *Cercyon quisquilius* (LINNE) ※
【入間郡大井町】苗間・大井陸橋, 1頭, 29.vi.1981; 1頭, 19.viii.1981 [既発表, 本誌(42):541]; 2頭, 21.viii.1981 [既発表, 本誌(42):541]; 3頭, 2.v.1982; 大井字東原, 1頭, 22.ix.1981; 3頭, 6.x.1982 [腐植質].
7. ウスモンケシガムシ *Cercyon laminatus* SHARP ※
【入間郡大井町】大井字東原, 1頭, 6.x.1981; 大井・弁天の森, 2頭, 31.viii.1982; 1頭, 2.vii.1983 [以上既発表, 本誌(42):541].
8. シジミガムシ *Laccobius bedeli* SHARP
【秩父郡荒川村】日野字下日野・荒川河原, 1頭, 7.viii.1984.
9. キイロヒラタガムシ *Enochrus simulans* (SHARP)
【入間郡大井町】苗間・大井陸橋, 1頭, 20.ix.1980 [街灯; 小田 晶採集]; 1頭, 7.x.1980; 1頭, 21.viii.1981 [街灯].
10. キベリヒラタガムシ *Enochrus japonicus* (SHARP)
【富士見市】水子, 4頭, 1.iv.1982 [湿地枯草下]; 1頭, 20.iv.1989. 【比企郡小川町】菖蒲沢沼, 8頭, 14.iv.1985 [湿地]. 【飯能市】宮沢, 1頭, 8.xi.1990 [アカツ朽木].
11. コガムシ *Hydrochara affinis* (SHARP)
【秩父郡荒川村】白久・鹿の湯付近, 1頭, 10.viii.1982 [側溝].
12. トゲバゴマフガムシ *Berosus lewisius* SHARP
【入間郡大井町】苗間・大井陸橋, 1頭, 26.v.1981; 1頭, 18.vi.1981; 1頭, 29.vi.1981 [以上街灯]; 大井・弁天の森, 1頭, 2.vii.1983; 1頭, 22.vi.1985 [以上街灯].

《シデムシ科 SILPHIDAE》

1. クロシデムシ *Nicrophorus concolor* KRAATZ
【大里郡寄居町】鉢形, 1頭, 13.x.1982 [朽木下]. 【秩父郡大滝村】三峰山, 1頭, 30.vi.1984 [灯火].
2. ヨツボシモンシデムシ *Nicrophorus quadripunctatus* KRAATZ
【入間郡越生町】黒山三滝, 3頭, 18.viii.1981 [小田 晶採集]; 3頭, 31.viii.1984 [糞]. 【秩父郡大滝村】三峰山, 2頭, 30.vi.1984 [灯火]; 入川・矢竹沢, 1頭, 30.vii.1984 [灯火]; 川又, 1頭, 24.viii.1985 [灯火]. 【秩父市】浦山字毛附, 1頭, 8.viii.1989 [灯火]. 【秩父郡両神村】丸神ノ滝付近, 2頭, 30.vii.1990 [落葉下].
3. ヤマトモンシデムシ *Nicrophorus japonicus* HAROLD
【入間郡大井町】苗間・大井陸橋, 1頭, 16.ix.1980 [街灯].
4. コクロシデムシ *Ptomascopus morio* KRAATZ
【入間郡大井町】大井・弁天の森, 1頭, 15.viii.1982 [街灯].
5. オオモモフトシデムシ *Necrodes asiaticus* PORTEVIN
【入間郡大井町】苗間・大井陸橋, 1頭, 18.vi.1981; 1頭, 9.ix.1981; 1頭, 13.ix.1981 [以上街灯]; 1頭, 16.iv.1982 [街灯; 小田 晶採集]. 【所沢市】堀之内, 1頭, 3.ix.1983 [碓井 徹採集].

6. モモブトシデムシ *Necrodes nigricornis* HAROLD
【人間郡大井町】苗間・大井陸橋, 2頭, 15. ix. 1980 [街灯]. 【所沢市】堀之内, 1頭, 3. ix. 1983 [碓井 徹採集].
7. オオヒラタシデムシ *Eusilpha japonica* (MOTSCHULSKY)
【富士見市】上沢3丁目, 1頭, ?. vi. 1980 [小田 晶採集]; 渡戸1丁目, 1頭, 26. vii. 1980.
8. ベッコウヒラタシデムシ *Eusilpha brunneicollis* (KRAATZ)
【人間郡越生町】黒山三滝, 3頭, 31. viii. 1984 [糞]. 【秩父郡大滝村】川又, 1頭, 24. viii. 1985 [腐植質].
9. クロツヤシデムシ *Pteroloma koebelei* VAN DYKE ※
【秩父郡荒川村】熊倉山, 1頭, 5. v. 1986; 1頭, 30. iv. 1990 [以上溪流際落葉下]. 【秩父市】浦山・広河原谷, 2頭, 28. iv. 1991 [溪流際石下].

《アリヅカムシ科 PSELAPHIDAE》

1. ヒゲブトムネトゲアリヅカムシ *Batristilbus politus* (SHARP) ※
【秩父郡両神村】昇竜ノ滝付近, 1頭, 22. viii. 1985 [落葉下].
2. ナミエンマアリヅカムシ *Trissemus alienus* (SHARP) ※
【大里郡寄居町】鉢形・荒川河原, 2頭, 13. x. 1982 [朽木下].
3. オオトゲアリヅカムシ *Lasinus spinosus* SHARP ※
【所沢市】堀之内, 1頭, 4. ix. 1983 [藁の下]. 【浦和市】秋ヶ瀬公園, 1頭, 1. xi. 1992 [落葉下: 篩法].
4. コヤマトヒゲブトアリヅカムシ *Diartiger fossulatus* SHARP ※
【比企郡小川町】鞆負, 6頭, 16. v. 1993 [トビウケ列巢中; 内田正吉採集].

《デオキノコムシ科 SCAPHIDIIDAE》

1. ホソスジデオキノコムシ *Ascaphium tibiale* LEWIS
【秩父郡横瀬町】二子山, 1頭, 8. v. 1982; 1頭, 28. viii. 1984; 1頭, 20. viii. 1986 [伐採木樹皮下].
【秩父郡大滝村】栃本溪谷, 1頭, 26. vii. 1983 [薪上]; 三峰山, 1頭, 16. viii. 1984; 入川溪谷, 1頭, 9. x. 1987. 【飯能市】大高山, 1頭, 4. xi. 1984 [朽木]; 大高山~天覚山, 1頭, 4. xi. 1984 [伐採木樹皮下]. 【比企郡小川町】青山, 1頭, 18. i. 1987 [倒木樹皮下]. 【秩父郡両神村】広河原付近, 1頭, 19. v. 1988 [朽木].
2. ヒメセスジデオキノコムシ *Ascaphium apicale* LEWIS ※
【秩父郡荒川村】熊倉山, 1頭, 1. x. 1984 [ツグジの一種].
3. アカバデオキノコムシ *Episcaphium semirufum semirufum* LEWIS
【秩父郡横瀬町】二子山, 2頭, 6. viii. 1982.
4. シリアカデオキノコムシ *Scaphidium rufopygum* LEWIS ※
【秩父郡荒川村】熊倉山, 1頭, 14. v. 1994 [内田正吉採集].
5. ヒメクロデオキノコムシ *Scaphidium incisum* LEWIS ※
【日高市】物見山, 1頭, 30. viii. 1989 [多孔菌].
6. ヘリアカデオキノコムシ *Scaphidium reitteri* LEWIS
【秩父郡神泉村】風早峠, 1頭, 27. xi. 1993 [内田正吉採集]. 【秩父郡荒川村】熊倉山, 1頭, 23. vii. 1994.
7. ヒメデオキノコムシ *Scaphidium femorale* LEWIS
【秩父郡大滝村】秩父湖, 1頭, 14. vii. 1983 [叩網]. 【秩父郡荒川村】熊倉山, 3頭, 1. x. 1984; 1頭, 22. vi. 1987 [掬網]; 14. v. 1994 [カワケ]. 【秩父市】武甲山, 1頭, 29. vii. 1992 [カワケ]; 1頭, 12. vi. 1993 [多孔菌]; 2頭, 5. vi. 1994 [カワケ].
8. エグリデオキノコムシ *Scaphidium emarginatum* LEWIS ※
【秩父郡荒川村】熊倉山, 1頭, 1. x. 1984. 【秩父市】武甲山, 1頭, 3. xi. 1985 [倒木樹皮下].
9. ヤマトデオキノコムシ *Scaphidium japonum* REITTER
【比企郡小川町】笠原, 1頭, 18. v. 1981. 【人間郡越生町】高取山, 1頭, 3. v. 1982; 1頭, 6. iv. 1984 [カワケ]. 【秩父郡大滝村】三峰山, 1頭, 30. vi. 1984 [朽木]. 【秩父郡両神村】丸神ノ滝付近, 1頭,

23. vii. 1984 [カヲク]; 広河原付近, 2頭, 19. v. 1988 [朽木]. 【所沢市】三ヶ島2丁目付近・三ヶ島湿地, 1頭, 23. xi. 1992 [倒木樹皮下]. 【秩父郡横瀬町】芦ヶ久保, 1頭, 4. v. 1993 [伐採木樹皮下]. 【秩父郡神泉村】白羽根, 1頭, 3. vii. 1993 [内田正吉採集]. 【秩父市】武甲山, 1頭, 5. vi. 1994 [カヲク].
10. カメノコデオキノコムシ *Cyparium mikado* ACHARD
【秩父市】武甲山, 5頭, 31. vii. 1988. 【秩父郡神泉村】白羽根, 1頭, 3. vii. 1993 [内田正吉採集].
11. ツブデオキノコムシ *Pseudobironium lewisi* ACHARD ※
【入間郡三芳町】北永井, 1頭, 24. iv. 1982 [既発表, 本誌 (42):541]. 【富士見市】諏訪1丁目, 4頭, 25. iv. 1982 [既発表, 本誌 (42):541]; 上沢3丁目, 1頭, 30. ix. 1985 [カヲク?]; 1頭, 10. x. 1986. 【秩父郡荒川村】熊倉山, 1頭, 26. vii. 1984 [叩網]; 9頭, 1. x. 1984 [シタの一種]; 1頭, 17. vi. 1985 [立枯樹皮下]; 1頭, 11. viii. 1992 [ヒツク]. 【飯能市】伊豆ヶ岳, 2頭, 28. ix. 1984 [カヲクの一種]. 【所沢市】中富, 1頭, 8. x. 1984. 【秩父郡両神村】昇竜ノ滝付近, 2頭, 22. viii. 1985 [朽木樹皮下]; 広河原付近, 1頭, 19. v. 1988 [朽木]. 【秩父市】武甲山, 1頭, 31. vii. 1988 [アツカク]; 1頭, 12. vi. 1993 [多孔菌]; 2頭, 28. vii. 1993 [内田正吉採集]. 【秩父郡大滝村】三峰山, 1頭, 21. viii. 1988 [切株]. 【入間郡毛呂山町】宿谷ノ滝, 4頭, 30. viii. 1989 [多孔菌]. 【比企郡吉見町】八丁湖, 1頭, 17. vii. 1993 [竹内崇夫採集].

《クワガタムシ科 LUCANIDAE》

1. マダラクワガタ *Aesalus asiaticus asiaticus* LEWIS ※
【秩父郡荒川村】熊倉山, 1頭, 14. v. 1994 [朽木下].
2. ルリクワガタ *Platycerus delicatulus delicatulus* LEWIS
【秩父郡大滝村】入川・矢竹沢, 3♀, 23. iv. 1989 [朽木].
3. ミヤマクワガタ *Lucanus maculifemuratus* MOTSCHULSKY
【入間郡越生町】高取山, 1♂, 14. ix. 1980; 1♂, 14. vii. 1982 [以上樹液]. 【飯能市】虎秀, 1♂, 27. viii. 1993 [柳川岳史採集].
4. ノコギリクワガタ *Prosopocoilus inclinatus inclinatus* (MOTSCHULSKY)
【入間郡大井町】苗間・大井陸橋, 1♀, 7. x. 1980; 1♀, 2. ix. 1981; 1♂, 22. vi. 1990 [以上街灯]; 大井・弁天の森, 1♂, 26. x. 1981; 1♂, 18. ix. 1982 [以上樹液]. 【富士見市】上沢3丁目, 1♂, 10. viii. 1982; 1♂, 16. vii. 1983 [樹液].
5. ヒメオオクワガタ *Nipponodorcus montivagus montivagus* (LEWIS)
【秩父郡大滝村】入川・矢竹沢, 1♂, 21. viii. 1993 [灯火; 玉木長寿採集].
6. アカアシクワガタ *Nipponodorcus rubrofemoratus* (SNELLEN VAN VOLLENHOVEN)
【入間郡越生町】高取山, 1♀, 14. vii. 1982 [樹液]. 【秩父郡大滝村】三峰山, 1♀, 27. viii. 1983 [既発表, 本誌 (41):517].
7. コクワガタ *Macrodercas rectus rectus* (MOTSCHULSKY)
【入間郡大井町】苗間・大井陸橋, 1♂, 14. ix. 1980; 1♂ 1♀, 16. ix. 1980 [以上街灯]; 1♂, 10. v. 1981 [小田 晶採集]; 2♂, ?. vii. 1981; 1♂, 6. vii. 1981; 1♀, 2. viii. 1981 [以上街灯]; 大井・弁天の森, 1♂, 15. viii. 1981 [樹液]; 1♂, 23. viii. 1982 [街灯]; 1♂, 29. viii. 1983 [小田 晶採集]. 【浦和市】秋ヶ瀬公園, 1♀, 10. xi. 1980 [朽木下]. 【富士見市】上沢3丁目, 3♂ 1♀, ?. vii. 1981 [小田 晶採集]; 1♂, 26. vii. 1981 [樹液]; 1♂ 2♀, ?. viii. 1981 [小田 晶採集]. 【入間郡越生町】高取山, 1♀, 14. vii. 1982 [樹液]. 【秩父郡大滝村】大輪, 1♀, 21. viii. 1988.
8. スジクワガタ *Macrodercas striatipennis* MOTSCHULSKY
【入間郡越生町】高取山, 1♂ 1♀, 14. ix. 1980; 1♂ 1♀, 14. vii. 1982 [以上樹液]. 【秩父郡荒川村】白久・鹿の湯付近, 1♀, 10. viii. 1982 [側溝].

《センチコガネ科 GEOTRUPIDAE》

1. オオセンチコガネ *Geotrupes auratus* MOTSCHULSKY
【秩父郡大滝村】大輪, 1頭, 16. viii. 1984.
2. センチコガネ *Geotrupes laevistriatus* MOTSCHULSKY

【富士見市】諏訪1丁目, 1頭, 29. ix. 1981; 1頭, 5. xi. 1984 [糞]. 【秩父郡大滝村】三峰山, 2頭, 16. viii. 1984 [側溝; 1頭, 小田 晶採集]. 【秩父郡横瀬町】二子山, 2頭, 28. viii. 1984 [小田 晶採集]. 【入間郡越生町】高取山, 1頭, 31. viii. 1984. 【飯能市】伊豆ヶ岳, 1頭, 28. ix. 1984 [糞]. 【熊谷市】大麻生, 1頭, 10. x. 1993 [玉木長寿採集].

〈コガネムシ科 SCARABAEIDAE〉

1. クロマルエンマコガネ *Onthophagus ater* WATERHOUSE
【入間郡越生町】高取山, 1頭, 6. iv. 1984 [糞]. 【秩父郡大滝村】三峰山, 1頭, 30. vi. 1984 [腐植質]; 1頭, 16. viii. 1984 [側溝; 小田 晶採集].
2. コブマルエンマコガネ *Onthophagus apicetinctus apicetinctus* WATERHOUSE
【富士見市】上沢3丁目, 1頭, 22. vii. 1980 [小田久美子採集]; 1頭, 27. vii. 1980 [小田 晶採集]; 諏訪1丁目, 1頭, 7. vi. 1981 [枯木]. 【入間郡大井町】大井・弁天の森, 2頭, 22. ix. 1981; 3頭, 19. x. 1981 [以上腐植質].
3. フチケマグソコガネ *Aphodius urostigma* HAROLD
【入間郡大井町】大井・弁天の森, 1頭, 22. ix. 1981 [腐植質].
4. クロツヤマグソコガネ *Aphodius atratus* WATERHOUSE
【富士見市】上沢3丁目, 2頭, 29. iii. 1981 [小田 晶採集]; 2頭, 12. iv. 1981 [腐植質]. 【入間郡大井町】大井・弁天の森, 2頭, 25. iv. 1982 [叩網]; 大井字東原, 1頭, 23. x. 1982 [腐植質].
5. コマグソコガネ *Aphodius pusillus* (HERBST)
【富士見市】上沢3丁目, 2頭, 12. iv. 1981 [腐植質].
6. セマダラマグソコガネ *Aphodius nigrotessellatus* MOTSCHULSKY
【富士見市】上沢3丁目, 1頭, 27. iii. 1984 [小田 晶採集]; 鶴瀬西3丁目, 4頭, 26. ii. 1985 [糞]. 【入間郡大井町】大井・弁天の森, 1頭, 22. iv. 1985 [糞].
7. マグソコガネ *Aphodius rectus* (MOTSCHULSKY)
【富士見市】上沢3丁目, 1頭, 18. iv. 1981 [腐植質]. 【入間郡大井町】大井字東原, 1頭, 23. x. 1982; 1頭, 4. xi. 1986 [以上腐植質]; 大井・弁天の森, 1頭, 5. xi. 1984 [落葉下]. 【秩父市】橋立溪谷, 1頭, 29. iv. 1985 [溪流際落葉下].
8. ヨツボシマグソコガネ *Aphodius sordidus* (FABRICIUS)
【入間郡大井町】苗間・大井陸橋, 1頭, 23. ix. 1980; 1頭, 4. x. 1980; 1頭, 17. x. 1980; 1頭, 15. v. 1981; 3頭, 20. ix. 1981 [以上街灯].
9. ウスイロマグソコガネ *Aphodius sublimbatus* (MOTSCHULSKY)
【入間郡大井町】苗間・大井陸橋, 1頭, 30. viii. 1980 [街灯; 小田 晶採集]; 2頭, 6. ix. 1980; 1頭, 7. ix. 1980; 6頭, 9. v. 1981; 7頭, 19. viii. 1981; 2頭, 29. viii. 1981; 1頭, 9. ix. 1981; 2頭, 13. ix. 1981 [以上街灯]; 大井・弁天の森, 1頭, 13. ix. 1981 [枯草下].
10. コフキコガネ *Melolontha japonica* BURMEISTER
【富士見市】諏訪1丁目, 1頭, 29. vii. 1980; 上沢3丁目, 1頭, 20. viii. 1980 [以上小田 晶採集]. 【入間郡大井町】苗間・大井陸橋, 2頭, 13. viii. 1981 [街灯].
11. クロコガネ *Holotrichia kiotoensis* BRENSKE
【富士見市】上沢3丁目, 1頭, 31. v. 1980 [小田久美子採集].
12. コクロコガネ *Holotrichia picea* WATERHOUSE
【富士見市】上沢3丁目, 1頭, 23. vi. 1980 [小田文子採集]; 1頭, 19. viii. 1980 [灯火]. 【入間郡大井町】苗間・大井陸橋, 1頭, 26. v. 1981; 1頭, 10. vi. 1981; 1頭, 18. vi. 1981; 1頭, 26. v. 1981; 1頭, 10. v. 1982 [以上街灯]; 大井・弁天の森, 1頭, 15. vii. 1985 [街灯].
13. オオキイロコガネ *Pollaplonyx flavidus* WATERHOUSE
【入間郡大井町】苗間・大井陸橋, 1頭, 24. v. 1982 [街灯]. 【富士見市】上沢3丁目, 1頭, 18. iv. 1989 [小田久美子採集].
14. ナガチャコガネ *Heptophylla picea picea* MOTSCHULSKY
【富士見市】上沢3丁目, 1頭, 6. vii. 1980 [小田 晶採集]; 1頭, 22. vii. 1980 [灯火]. 【秩父郡荒川村】白久, 1頭, 9. viii. 1982 [側溝]. 【秩父郡大滝村】川又, 1頭, 26. vii. 1983 [街灯]; 三峰山,

- 1頭, 16. viii. 1984 [側溝].
15. ヒメカンショコガネ *Apogonia amida* LEWIS
【入間郡大井町】苗間・大井陸橋, 1頭, 9. vi. 1981; 1頭, 29. v. 1982; 1頭, 30. v. 1984 [以上街灯].
16. ヒメアシナガコガネ *Ectinohoplia obducta* (MOTSCHULSKY)
【比企郡小川町】金勝山, 1頭, 5. vii. 1981. 【秩父郡大滝村】三峰山, 9頭, 1. vii. 1984. 【秩父郡荒川村】熊倉山, 1頭, 22. vi. 1987 [掬網].
17. ヒメビロウドコガネ *Maladera orientalis* (MOTSCHULSKY)
【入間郡大井町】苗間・大井陸橋, 1頭, 9. v. 1981; 1頭, 7. vi. 1981 [以上街灯]. 【秩父市】橋立溪谷, 1頭, 29. iv. 1985.
18. ヒゲナガビロウドコガネ *Serica boops* WATERHOUSE
【秩父郡荒川村】白久・鹿の湯付近, 3頭, 9. viii. 1982 [叩網]. 【秩父郡横瀬町】二子山, 1頭, 4. vii. 1983 [叩網]. 【秩父郡大滝村】秩父湖, 2頭, 14. vii. 1983 [叩網].
19. ヤマトチャイロコガネ *Sericania fuscolineata nipponensis* NOMURA ※
【秩父郡大滝村】入川林道, 1頭, 22. iv. 1989 [樹皮下].
20. コイチャコガネ *Adoretus tenuimaculatus* WATERHOUSE
【富士見市】水子, 1頭, 16. v. 1982 [叩網]. 【入間郡毛呂山町】鎌北湖, 2頭, 5. vi. 1983 [叩網].
21. マメコガネ *Popillia japonica* NEWMANN
【富士見市】上沢3丁目, 1頭, 6. vii. 1980.
22. セマダラコガネ *Blitopertha orientalis* (WATERHOUSE)
【富士見市】上沢3丁目, 1頭, 30. vi. 1980; 1頭, 23. vii. 1980 [右下]; 1頭, 25. vii. 1980. 【比企郡小川町】金勝山, 1頭, 5. vii. 1981; 笠山, 2頭, 25. vii. 1981. 【入間郡大井町】苗間・大井陸橋, 1頭, 29. vi. 1981 [街灯]. 【秩父郡大滝村】川又, 2頭, 25. vii. 1983 [1頭, 小田 晶採集]; 滝川林道, 2頭, 25. vii. 1983 [小田 晶採集]. 【秩父郡両神村】広河原付近, 2頭, 23. vii. 1984.
23. オオスジコガネ *Mimela costata* HOPE
【入間郡越生町】黒山三滝, 4頭, 29. viii. 1980; 高取山, 1頭, 14. vii. 1982.
24. ツヤスジコガネ *Mimela difciliis* WATERHOUSE ※
【秩父郡両神村】広河原付近, 1頭, 23. vii. 1984. 【秩父郡大滝村】入川・矢竹沢, 2頭, 30. vii. 1984 [灯火].
25. キンスジコガネ *Mimela holoserica* (FABRICIUS)
【秩父郡荒川村】白久・鹿の湯付近, 1頭, 9. viii. 1982 [側溝].
26. スジコガネ *Mimela testaceipes* (MOTSCHULSKY)
【入間郡大井町】苗間・大井陸橋, 1頭, 15. ix. 1980; 2頭, 28. vii. 1981 [以上街灯].
27. ドウガネブイブイ *Anomala cuprea* HOPE
【富士見市】上沢3丁目, 1頭, 6. vii. 1980 [小田 晶採集]; 1頭, 25. vii. 1980 [灯火]. 【入間郡大井町】苗間・大井陸橋, 3頭, 23. vi. 1981 [街灯].
28. サクラコガネ *Anomala daimiana* HAROLD
【富士見市】上沢3丁目, 1頭, 22. vii. 1980 [灯火]; 1頭, 24. vii. 1980.
29. ヒメコガネ *Anomala rufocuprea* MOTSCHULSKY
【入間郡大井町】苗間・大井陸橋, 1頭, 1. ix. 1980; 1頭, ?. viii. 1981 [小田晶採集]; 1頭, 29. viii. 1981 [以上街灯]; 大井・弁天の森, 1頭, 23. vii. 1980. 【富士見市】上沢3丁目, 1頭, 14. viii. 1980; 1頭, 25. viii. 1980 [街灯].
30. オオヒラタハナムグリ *Charitovalgus fumosus* (LEWIS) ※
【秩父郡両神村】広河原付近, 1頭, 23. vii. 1984.
31. ヒラタハナムグリ *Nipponovalgus angusticollis angusticollis* (WATERHOUSE)
【秩父郡横瀬町】二子山, 8頭, 8. v. 1982 [ヒメツギ花上]. 【入間郡三芳町】北永井, 1頭, 11. v. 1982 [叩網]. 【入間郡大井町】大井・弁天の森, 5頭, 11. v. 1982 [叩網]. 【富士見市】上沢3丁目, 1頭, 15. v. 1982 [叩網]; 1頭, 12. v. 1983 [シヤクガの花; 小田久美子採集]. 【入間郡越生町】高取山, 5頭, 6. iv. 1984 [朽木樹皮下]. 【秩父郡両神村】広河原付近, 4頭, 19. v. 1988 [掬網].

32. オオチャイロハナムグリ *Osmoderma opicum* LEWIS
【秩父郡大滝村】大輪, 1頭, 6.viii.1984 [既発表, 本誌 (44):602].
33. オオトラフコガネ *Paratrichius doenitzi* (HAROLD)
【秩父郡横瀬町】二子山, 1頭, 4.vii.1983. 【秩父郡大滝村】栃本溪谷, 1頭, 26.vii.1983.
34. ヒメトラハナムグリ *Trichius succinctus* (PALLAS)
【秩父郡大滝村】入川・矢竹沢, 1頭, 4.viii.1991.
35. カナブン *Rhomborrhina japonica* HOPE
【富士見市】諏訪1丁目, 1頭, 21.vii.1980; 諏訪2丁目, 1頭, 25.vii.1980; 2頭, 11.vii.1981 [以上樹液]; 上沢3丁目, 2頭, 25.vii.1984 [樹液]; 水子, 1頭, 18.viii.1989 [樹液].
36. クロカナブン *Rhomborrhina polita* WATERHOUSE
【富士見市】諏訪2丁目, 3頭, 25.vii.1980 [樹液]; 上沢3丁目, 1頭, 1.viii.1981. 【入間郡大井町】大井・弁天の森, 1頭, 11.viii.1982 [樹液].
37. アオカナブン *Rhomborrhina unicolor* MOTSCHULSKY
【入間郡越生町】高取山, 1頭, 14.vii.1982. 【秩父郡大滝村】入川・矢竹沢, 1頭, 30.vii.1984.
38. ハナムグリ *Eucetonia pilifera* (MOTSCHULSKY)
【秩父郡東秩父村】笠山, 2頭, 25.vii.1981 [小田 晶採集]. 【入間郡越生町】高取山, 1頭, 14.vii.1982. 【秩父市】橋立溪谷, 1頭, 15.v.1983.
39. アオハナムグリ *Eucetonia roelofsi* (HAROLD) ※
【秩父郡横瀬町】二子山, 2頭, 8.v.1982 [ヒメツバ花上]. 【秩父郡小鹿野町】河原沢, 1頭, 5.vi.1988. 【所沢市】狭山湖付近, 2頭, 28.vi.1993.
40. シロテンハナムグリ *Protaetia orientalis submarumorea* (BURMEISTER)
【入間郡大井町】大井・弁天の森, 1頭, 16.vi.1980. 【富士見市】上沢3丁目, 1頭, 12.vii.1980; 勝瀬, 1頭, 25.vii.1980; 諏訪1丁目, 1頭, 29.vi.1981.
41. アカマダラコガネ *Poecilophilides rusticola* (BURMEISTER) ※
【比企郡嵐山町】大平山, 1頭, 22.ix.1980.
42. コアオハナムグリ *Oxycetonia jucunda* (FALDERMANN)
【入間郡大井町】大井字東原, 4頭, 21.viii.1980; 3頭, 27.viii.1981 [以上ニラの花上]; 大井・弁天の森, 2頭, 26.viii.1981 [木材クサの花上]. 【比企郡小川町】金勝山, 1頭, 23.v.1982. 【秩父郡東秩父村】大霧山, 5頭, 14.x.1984 [アザミの花上].
43. クロハナムグリ *Glycyphana fulvistemma* MOTSCHULSKY
【比企郡小川町】金勝山, 1頭, 23.v.1982 [渡辺採集]. 【秩父郡小鹿野町】河原沢, 1頭, 5.vi.1988.
44. カブトムシ *Allomyrina dichotoma dichotoma* LINNE
【富士見市】上沢3丁目, 1♂, 7.vii.1980 [小田 晶採集]; 1♀, 22.viii.1980 [街灯]; 諏訪1丁目, 1♀, 21.vii.1980 [樹液]; 1♀, 2.viii.1980. 【入間郡大井町】大井・弁天の森, 2♂, 15.viii.1981 [樹液]. 【入間郡三芳町】北永井, 1♂, 24.vii.1981 [樹液]; 1♀, 2.viii.1981.
45. コカブトムシ *Eophilerus chinensis chinensis* (FALDERMANN)
【入間郡大井町】苗間・大井陸橋, 1頭, 16.ix.1980 [街灯].

[訂正]

- ① 《ベニボタル科》No. 11. <メダカヒシベニボタル>およびNo. 12. <ヒシベニボタル>は<ミスジヒシベニボタル>に訂正する[本誌 (65):1403].
- ② 《アリモドキ科》No. 1. <ナガクビボトムシ>は<オオクビボトムシ *Stereopalpus gigas* (MALSEUL)>に訂正する[本誌 (70):1566].
- ③ 《コメツキムシ科》No. 13. ミヤマベニコメツキの熊倉山産の記録を削除する[本誌 (71):1631].
- ④ 前回の《ヒゲナガゾウムシ科》No. 5. シロヒゲナガゾウムシの採集者名<竹内崇夫>を<内田正吉>に改め, No. 9. クロフヒゲナガゾウムシ大滝村大滑産の採集頭数を<1頭>と挿入, また, 《オサゾウムシ科》No. 1. オオゾウムシの採集地<苗間・大井陸橋>を単に<苗間>とする[本誌 (72):1729-1731].

大宮市内で採集されたトンボの記録

伊藤 智

筆者の手許に、1993年に行われた、ある環境アセスメント調査により、大宮市域より得られたトンボ類の採集品がある。概して環境アセスメント調査の報告書は一般の目に触れる機会も少なく、また内容も種名の羅列に終わることが多い。しかしながらこれらの採集品は、近年の都市部におけるトンボ相を知る上で貴重なものと思われるので記録しておきたい。採集品の保存状態は良いとは言えないが、標本は筆者が所蔵している。

カワトンボ科 Calopterygidae

ハグロトンボ *Calopteryx atrata* SELYS

1♂, 14. vii, 西遊馬

イトトンボ科 Coenagrionidae

クロイトトンボ

Cercion calamorum calamorum (RIS)

2♂1♀, 16. vi, 清河寺西; 1♂, 19. vi, 深作

セズジイトトンボ

Cercion hieroglyphicum (BRAUER)

3♂, 19. vi, 深作

アジアイトトンボ *Ischnura asiatica* BRAUER

1♂, 15. v, 大和田1丁目; 1♀, 19. vi, 深作; 1♂3♀, 14. vii, 清河寺西; 2♀, 16. vii, 大和田1丁目; 1♂, 19. vii, 指扇; 1♂, 20. vii, 膝子; 1♀, 20. vii, 深作; 1♀, 27. vii, 宮前町

モノサシトンボ科 Platycnemididae

モノサシトンボ *Copera annulata* (SELYS)

1♂, 18. v, 清河寺西; 1♀, 26. v, 湯木2丁目; 1♂, 16. vi, 湯木2丁目; 1♂, 16. vi, 清河寺西

ヤンマ科 Aeshnidae

アオヤンマ *Aeschnophlebia longistigma* SELYS

1♂1♀, 27. vii, 湯木2丁目

サナエトンボ科 Gomphidae

コオニヤンマ *Sieboldius albardae* SELYS

1♀, 14. vii, 西遊馬

ナゴヤサナエ *Stylurus nagoyanus* (ASAHINA)

1♂, 14. vii, 塚本

エゾトンボ科 Corduliidae

オオヤマトンボ

Epophthalmia elegans elegans (BRAUER)

1♂, 16. vi, 湯木2丁目; 1♂, 16. vi, 宮前町; 1♂, 14. vii, 西遊馬

トンボ科 Libellulidae

シオカラトンボ

Orthetrum albistylum speciosum (UHLER)

1♀, 22. vi, 大和田1丁目

シオヤトンボ

Orthetrum japonicum japonicum (UHLER)

1♂, 18. vi, 高木

ナツアカネ *Sympetrum darwinianum* SELYS

3♀, 19. vii, 小深作

アキアカネ *Sympetrum frequens* (SELYS)

1♂, 19. vi, 鳥町; 1♂, 8. vii, 林光寺; 1♂1♀, 16. vii, 染谷

ノシメトンボ *Sympetrum infuscatum* (SELYS)

1♂, 19. vii, 小深作

ウスバキトンボ *Pantala flavescens* (FABRICIUS)

1♀, 16. vi, 塚本

(いとうさとし)

〒056 北海道静内郡静内町本町2-1-27-103)

埼玉県蜻蛉目調査 (3) 1994年4月~11月

松崎 雄一

以下の記録は、筆者が1994年中に埼玉県の西部地域を中心に調査を行ったトンボ目のもので、文中では記録日の“1994”は省略してある。

調査の殆どは、ネットインしたものも含めた確実な目撃記録であり、これらは()でくくって表した。一方、採集した一部の個体内、羽化殻は筆者が保管している。又、撮影した個体を含む記録には◎印を付してある。なお観察地がダブる記録はなるべく省略した。

[イトトンボ科]

1. モートンイトトンボ

皆野町国神 ◎ (2♂1♀) 6.22

秩父市尾田蒔 ◎ (♂♀多数) 7.5

国神では少ないようである、尾田蒔ではかなり多産していた。

2. キイトトンボ

皆野町国神 ◎ (1♂) 5.19

5月中旬というのはかなり早い記録と思われる。7・8月には、当地である程度まとまった数を見たが、去年よりずっと少なかったし、8月中には没したようである。他では見ていない。

先日、仕事で青森に行った折、ホテルの部屋にあった『東奥日報』という新聞を見ていた処、「みちのくダンブリ考」というコーナーがあり、本種が生態写真付きで載っていた。それによると、埼玉よりはるかに自然度が高いと思われる、青森に於いてさえ、本種が見られなくなっているという。木造町の湖沼地帯はかつて本種が見られたが、今日では全く見られず、山際の水田等にかろうじて残っているだけということであった。他にも、ハラビロトンボをはじめ、何種かがこの十年間で姿を消したということだ。

本種は平地の池沼や水田の顔ともいふべき存在であり、これが姿を消すということは非常に寂しいことである。

ちなみに県内では、東部地方に若干産地が残っている他は、秩父地方に点在す

るだけになってしまった。

3. アジイトトンボ

東松山市上唐子 (1♂) 4.26

皆野町国神 (2♂1♀) 5.13

北本市蓮沼 (2♂1♀) 7.15

秩父市尾田蒔 (2♂) 9.26

4. クロイトトンボ

皆野町国神 (♂♀若干) 5.13

東松山市上唐子 (1♂1♀) 5.17

鳩山町熊井 (2♂1♀) 5.17

横瀬町赤穂木池 (♂♀多数) 5.23

滑川町福田 (♂♀若干) 5.24

北本市蓮沼 (♂♀若干) 6.14

北本市石戸宿 (?) 6.14

秩父市尾田蒔 (2♂) 7.5

吉見町 (1♂) 7.15

長瀬町四十八沼 (1♂) 10.3

5. セスジイトトンボ

東松山市上唐子 ◎ (1♀) 8.29

県西部では稀。筆者は県内に12年振りに確認した。荒川等の河川停水溜を捜せばまだまだみつかると思う。

6. オオイトトンボ

皆野町国神 (2♂1♀) 5.13

〃 ◎ (2♂) 8.29

横瀬町赤穂木池 (♂♀若干) 5.23

鳩山町熊井 ◎ (2♂) 9.9

♂の第8節黒斑にはかなりの個体差があるが、国神で8.29に観察した内の1♂は、この黒斑が全く消失しオゼイトに見られるような4つの小黒点が見られた。

7. オゼイトトンボ

皆野町国神 ◎ (1♀) 5.19

〃 ◎ (3♂1♀) 6.4

6.22に当地を訪れた時は既に見られなかったもので、大体5月下旬から6月中旬の間に少数が発生していたと考えられる。碓井氏によると、国神に入った環境アセスメントのデータでは、当地の周囲は以

前一面湿地帯だったらしく、サラサヤンマの生息が確認されたという。その頃は本種も多産していたのではないだろうか。

成熟した♂は、オオイトトンボともひと味違った、いわゆる北方系のブルーという感じで美しい。

[モノサシトンボ科]

8. モノサシトンボ

- 皆野町国神 (2♂) 6.4
 東松山市上唐子 (1♂) 6.10
 北本市蓮沼 (♂♀若干) 6.14
 鳩山町熊井 (1♂) 6.27
 皆野町大塚池 (♂♀若干) 8.29
 長瀬町四十八沼 (1♂) 10.3
 11.17に国神にある小さな池にて幼虫を数個体確認。

[アオイトトンボ科]

9. オツネトンボ

- 皆野町国神 ◎ (1♀) 11.17
 ここ3年、必ず帳尻を合わすように見られる。本種を見ると、トンボのシーズンも終わったという感じがする。

10. ホソミオツネトンボ

- 皆野町国神 ◎ (1♂) 5.13
 横瀬町赤穂木池 ◎ (♂♀多数) 5.23

11. アオイトトンボ

- 皆野町国神 ◎ (1♂1♀) 9.26
 上記の個体は、池岸にて連結産卵を行っていた。

12. オオアオイトトンボ

- 皆野町国神 (1♂1♀) 7.4
 長瀬町四十八沼 (3♂) 11.17

[カワトンボ科]

13. ハグロトンボ

- 東松山市上唐子 ◎ (1♂2♀) 6.10
 所沢市堀の内 (1♂) 7.14

14. アオハダトンボ

- 滑川町福田 (1♂) 5.23
 東松山市上唐子 ◎ (♂♀若干) 5.24
 滑川町の個体は、松寿荘近くの池にて見られた。

15. ミヤマカワトンボ

- 東松山市上唐子 ◎ (1♀) 5.17
 皆野町金沢 (1♀) 5.19
 小川町古寺 (♂♀若干) 5.24

都幾川村(明覚駅付近) (1ex.) 6.22

毛呂山町大谷木 (♂♀若干) 6.27

皆野町国神 (1♀) 7.13

上唐子で見られたのは意外だったが、5月31日、6月3日にも観察している。去年の増水で上流から流されて来たのあろうか。

16. ヒガシカワトンボ

- 皆野町国神(♂♀若干, 橙色型含む) 5.13
 皆野町金沢 (2ex.) 5.13
 都幾川村田中 (♂♀若干) 5.19
 横瀬町赤穂木池(♂♀若干, 橙色型含む) 5.23
 横瀬町宇根(百一たんぼ)(1♂, 橙色型) 5.23
 小川町古寺 (♂♀若干) 5.24
 所沢市堀の内 (1♂) 6.26

[ムカシヤンマ科]

17. ムカシヤンマ

- 所沢市堀の内 ◎ (2♂1♀) 5.25

[サナエトンボ科]

18. ミヤマサナエ

- 東松山市上唐子 1羽化殻 5.31
 ♀ ◎ (♂♀若干, 羽化殻多数) 6.27
 上唐子では少ないと記録していたが、今年はかなり多くの羽化殻と未熟成虫を観察できた。

19. ヤマサナエ

- 東松山市上唐子 ◎ (1♂羽化) 5.6
 ♀ ◎ (1♂) 5.17
 所沢市堀の内 ◎ (1♀) 6.26
 他、都幾川村田中でも、本種らしき1♂を5月19日に目撃しているが、次種との兼ね合いもあり何とも言えない。

20. キイロサナエ

- 東松山市上唐子
 ◎ 1♂羽化殻 1♀ 5.17
 ♀ ◎ (2♂1♀交尾態含む) 6.3
 ♀ ◎ (7♂) 6.10
 ♀ ◎ (♂♀若干) 6.27

鳩山町熊井 ◎ (1♂) 5.17

手元の写真を調べた処、1992年6月12日にも上唐子で1♂を観察していた事が判った。(当時はヤマサナエだと思っていた)

5月17日の1♀成虫と1♂羽化殻は、碓井氏に寄贈し、同定の確認をして頂いた。

以降、上唐子では、アジアサナエ属を見たら必ず一度ネットインし、いずれも

本種であることを確認した。大体5月下旬位に前種と入れ替わるようである。

県内では、越生、鳩山、都幾川等の丘陵地でアジアサナエ属を、5月中旬～6月頃見かけることが度々あるが、鳩山の例もあるので、今後は注意深く調べていきたい。

21. ホンサナエ

東松山市上唐子 ◎ (1♂) 5.17

〃 ◎ (1♀) 5.31

〃 ◎ (1♀) 6.6

4月26日にも本種らしき1♂を目撃。アオサナエに混って見られるが少ない。

22. コサナエ

東松山市上唐子 ◎ (♂♀若干) 4.26

鳩山町熊井 (1♂) 5.17

横瀬町赤穂木池 (1♀) 5.23

滑川町福田 ◎ (♂♀若干) 5.24

皆野町国神 ◎ (1♀産卵) 7.5

上唐子においては、河岸の砂利上にも羽化殻が見られたので、ある程度の流水にも生育しうると考えられる。また11月17日国神の小さな池にて、2幼虫(若齢)を観察。

23. ダビドサナエ

東松山市上唐子 ◎ (1ex.) 4.26

皆野町金沢 (1♂) 羽化殻10 5.13

小川町古寺 ◎ (1♂1♀) 5.24

24. クロサナエ

皆野町金沢 ◎ (1♂羽化) 5.19

小川町古寺 (1♀) 5.24

25. オジロサナエ

東松山市上唐子 ◎ 羽化殻1 5.31

毛呂山町大谷木

◎ (1♂羽化直後) 6.27

26. ヒメサナエ

東松山市上唐子 ◎ 羽化殻1 6.6

毛呂山町大谷木 ◎ (1♂) 6.27

〃 ◎ (1♂) 7.4

毛呂山は70年代の記録があったが、今日も見られるとは思っていなかった。地元の人によると、最近、川に生活排水を捨てるのを止めたら、ホタルが戻って来たということ、本種もそのような状況下で復活したのかも知れない。目撃個体は溪流横の山道に静止していた。

27. アオサナエ

東松山市上唐子 (羽化殻11) 5.6

〃 ◎ (1♂1♀) 6.6

今年は割合多数目撃したが、6月に入

ると急激に減少し、上記の観察個体中1♂1♀は力尽きて水面に浮かんでいる自然死寸前の状態であった。このような個体は最盛期を過ぎたコヤマトンボにも見られた。

28. オナガサナエ

東松山市上唐子 (羽化殻2) 6.6

〃 ◎ (1♂羽化殻多数) 7.13

ミヤマサナエとともに、1994年はかなり多数が羽化した。ちょうどアオサナエと入れ替わりに出現し、6月下旬～7月中旬に最も多かった。6月27日現地でお会いした西田彰氏によると、羽化は朝6～8時頃に行われていたようである。

29. コオニヤンマ

東松山市上唐子

◎ (♂♀若干羽化殻数個) 5.31

鳩山町熊井 (1♂) 6.27

毛呂山町大谷木 (2ex.) 6.27

皆野町国神 (1ex.) 7.13

都幾川村(明覚駅付近) ◎ (1♂) 6.22

上唐子に於いて、モンシロチョウを執拗に追いかける個体をしばしば目撃した。試みに本種の縄張り付近を捜すと、ヒオドシチョウ、スジグロシロチョウ、モンシロチョウ、ハグロトンボ等の翅が散乱していた。

静止する対象に白い物を好む傾向が顕著で、筆者のネットや、川岸に捨ててある白いコンビニの袋等を、わざわざ選んで静止しているのを何度か観察した。

ところで、本種をはじめ流水性トンボの宝庫とも言える上唐子(30種以上が生息。7月にはネアカヨシヤンマらしき個体も目撃。他、付近の池にはマルタンヤンマも多くいるらしい)に於いて、今年の夏頃、ブルドーザーによる河岸の整地が行われていたようである。工事内容の表示によると、単に河川敷の雑草の刈り取りのようであったが、来年以降が気掛かりである。尚、11月15日に少しだけ現地に立ち寄ったが、それ以上の環境の変化はなかった。

但、対岸に工事用車輛が何台もあり、予断を許さない状況といえよう。

30. ウチワヤンマ

鳩山町熊井 (1♂) 6.27

〃 ◎ (10♂) 7.27

[オニヤンマ科]

31. オニヤンマ

皆野町国神 (1♂) 6.22

吉見町 (1 ex.) 7.14
 東松山市上唐子 (1 ♂) 8.29
 皆野町大塚池 (1 ♂) 8.29
 北本市石戸宿 (2 ♂) 9.9
 鳩山町熊井 (1 ♂) 9.9
 今年は何処においても少なかった。本種を筆頭に、1994年の猛暑と日照りは、夏のトンボにかなり影響を与えていたようである。

[ヤンマ科]

32. サラサヤンマ

横瀬町赤穂木池 ◎ (1 ♂) 5.23
 所沢市堀の内
 ◎ (6 ♂ 1 ♀ 内 1 交尾) 5.25
 東松山市上唐子 ◎ (1 ♂) 6.6
 所沢市堀の内での観察では、湿地上に複数の♂が縄張りをもっていたが、次第に木陰に向かって移動する傾向が見られ、やがて50cm程の高さの枝に静止することが多く、撮影中の筆者のズボンの膝元に静止する個体もあった。
 上唐子では、畑地上を飛翔していた。他、北本市石戸宿でも本種らしき1♂を目撃。

33. ミルンヤンマ

皆野町国神 ◎ (1 ♀) 8.29
 ♪ (2 ♂) 9.26

34. カトリヤンマ

皆野町国神 ◎ (1 ♂) 7.21
 ♪ ◎ (1 ♂) 9.26
 今年は少なく、夕刻群飛は見られなかった。

35. ヤブヤンマ

皆野町国神 (1 ♂ 1 ♀) 7.4
 ♪ ◎ (1 ♂ 2 ♀) 7.5
 所沢市堀の内 (1 ♂) 7.14
 産卵は、日の高い内に行われることが多いようである。♂も日中によく飛び、6時を過ぎると姿を消した。7月5日の2♀の内、1♀は青色型であった。

36. ルリボシヤンマ

皆野町国神 羽化殻 2 7.13
 ♪ ◎ (1 ♂ 2 ♀) 9.21
 秩父市定峰 (1 ♂) 9.4
 秩父市栃谷 (1 ♀) 9.4
 9月21日の観察では、国神の小さな池に2♀が産卵の為訪れていたが、これらは♂がパトロールを中断してどこかへ行ったすきを突いて姿を現していた。果たし

て、♀は近くのやぶの中から池を見張ってでもいるのだろうか。

37. オオルリボシヤンマ

皆野町国神 羽化殻 1 7.13
 ♪ ◎ (2 ♂ 1 ♀) 9.21
 ♪ (1 ♂) 10.3
 皆野町大塚池 (1 ♂ 1 ♀) 8.29
 羽化殻は一ト星池の岸で採集した。

38. マルタンヤンマ

皆野町国神 羽化殻 2 7.4
 ♪ ◎ (1 ♀) 7.21

39. ギンヤンマ

皆野町国神 (2 ♂) 5.13
 横瀬町赤穂木池 (1 ♂) 5.23
 皆野町大塚池 (1 ♂) 6.4
 鳩山町熊井 (1 ♂) 7.27
 秩父市尾田蒔 (1 ♂ 1 ♀) 9.26
 長瀬町四十八沼 (1 ♂) 10.3

40. クロスジギンヤンマ

皆野町国神 ◎ (2 ♂) 5.13
 横瀬町赤穂木池 (2 ♂) 5.23
 滑川町福田 (1 ♂) 5.24
 所沢市堀の内 (2 ♂) 5.25
 北本市石戸宿 (1 ♂) 7.14
 長瀬町四十八沼 (1 ♂) 10.3

[エゾトンボ科]

41. オオエゾトンボ

所沢市堀の内 ◎ (1 ♂) 6.26

42. タカネトンボ

秩父市栃谷 (1 ♂) 9.4
 皆野町国神 (1 ♂) 9.26

43. コヤマトンボ

東松山市上唐子 ◎ (1 ♂) 5.6
 ♪ ◎ (3 ♂ 2 ♀) 6.10
 今年は個体数は多かったが、大体6月中に姿を消したようである。

44. オオヤマトンボ

鳩山町熊井 (1 ♂ 1 ♀ 産卵) 7.27
 ♪ ◎ (2 ♂) 9.9
 他にも石戸宿、上唐子、滑川町、国神、寄居町大正池等で目撃しているが、確認はしていない。

[トンボ科]

45. ハラビロトンボ

皆野町国神 (♂♀若干) 5.19

横瀬町赤穂木池 (1 ex.) 5.23

秩父市尾田蒔 (♂♀多数) 7.5

吉見町 (1 ♂) 7.15

7月21日国神にて、本種の♂が羽化直後のオオアオイトトンボ♀を捕食するのを目撃した。

46. シオカラトンボ

皆野町国神 (1 ♂) 5.15

横瀬町赤穂木池 (♂♀多数) 5.23

東松山市上唐子 (1 ♂) 5.24

所沢市堀の内 (2 ♂) 5.25

皆野町大塚池 (1 ♂) 6.4

鳩山町熊井 (♂♀若干) 6.27

毛呂山町大谷木 (♂♀若干) 6.27

秩父市尾田蒔 (1 ♂) 7.5

北本市石戸宿 (♂♀若干) 7.15

吉見町 (♂♀若干) 7.15

8月15日に国神にて本種の♂が、大型のアップを捕まえて頭からガリガリ食べているのを観察した。

47. シオヤトンボ

皆野町国神 (♂♀若干) 5.13

鳩山町熊井 (1 ♀) 5.17

都幾川村田中 (♂♀若干) 5.19

横瀬町赤穂木池 (♂♀多数) 5.23

横瀬町字根 (♂♀若干) 5.23

所沢市堀の内 (♂♀若干) 5.25

48. オオシオカラトンボ

横瀬町赤穂木池 (1 ♀) 6.4

所沢市堀の内 (2 ♂) 6.26

毛呂山町大谷木 ◎ (1 ♀) 6.27

北本市石戸宿 (♂♀若干) 7.15

吉見町 (♂♀若干) 7.15

皆野町国神 ◎ (1 ♂未熟) 9.26

皆野町大塚池 (1 ♂) 9.26

49. ヨツボシトンボ

皆野町国神 ◎ (1 ♂) 5.19

横瀬町赤穂木池 (1 ex.) 6.4

皆野町大塚池 (3 ♂) 6.4

50. ショウジョウトンボ

横瀬町赤穂木池 (1 ♂) 5.23

秩父市尾田蒔 (3 ♂) 7.5

東松山市上唐子 (ため池) (1 ♂) 6.10

皆野町国神 (5 ♂) 7.21

51. コフキトンボ

鳩山町熊井 ◎ (2 ♂) 7.27

吉見町 (百穴付近) ◎ (1 ♂) 9.9

県西部では、比較的珍しいが、河川や

用水路を捜せばかなり見つかると思う。

52. ミヤマアカネ

東松山市上唐子 ◎ (1 ♂) 7.13

皆野町国神 (3 ♂) 9.26

長瀬町四十八沼 ◎ (♂♀若干) 11.17

53. ナツアカネ

皆野町国神 ◎ (1 ♀死骸) 7.27

東松山市上唐子 (1 ♂) 8.29

北本市石戸宿 (1 ♂) 9.9

秩父市尾田蒔 (♂♀多数) 9.26

横瀬町赤穂木池 (♂♀多数) 10.3

所沢市堀の内 (1 ♂) 7.14

54. アキアカネ

皆野町国神 (♂♀若干) 6.22

鳩山町熊井 (1 ex.) 6.27

毛呂山町大谷木 (1 ex.) 6.27

東松山市上唐子 (?) 8.29

秩父市定峰 (♂♀多数) 9.4

長瀬町長瀬 (上長瀬付近)

(♂♀多数) 9.4

秩父市栃谷 (♂♀多数) 9.4

皆野町大塚池 (♂♀多数) 9.26

秩父市尾田蒔 (♂♀多数) 9.26

横瀬町赤穂木池 (♂♀多数) 10.3

長瀬町四十八沼 (♂♀若干) 10.3

11月17日国神を訪れた処、本種がまだ若干生き残っていたが、その大部分が交尾態で盛んに産卵活動を行っていた。

55. ヒメアカネ

皆野町国神 ◎ (1 ♂) 8.29

秩父市尾田蒔 (2 ♂) 9.26

1994年は少なかった。日照りの影響と思える。

56. マユタテアカネ

東松山市上唐子 ◎ (1 ♀) 7.13

皆野町国神 ◎ (♂♀多数) 9.21

皆野町大塚池 (♂♀多数) 9.26

横瀬町赤穂木池 (♂♀多数) 10.3

長瀬町四十八沼 ◎ (1 ♂) 11.17

7月13日、上唐子で見た♀は、翅の前縁がオレンジ色を呈していた。

57. リスアカネ

皆野町国神 ◎ (1 ♂) 8.15

〃 ◎ (2 ♂1 ♀) 9.26

58. ノシメトンボ

皆野町国神 (1 ♀) 7.4

毛呂山町大谷木 (♂♀若干) 7.4

- 東松山市上唐子 (1♀) 7.13
 北本市石戸宿 (♂♀若干) 7.15
 秩父市栃谷 (♂♀若干) 9.4
 鳩山町熊井 (♂♀若干) 9.9
59. コノシメトンボ
 皆野町国神 ◎ (1♂1♀) 9.21
 〃 ◎ (1♂1♀) 10.3
60. キトンボ
 皆野町国神 (1♂) 9.26
 長瀨町四十八沼 ◎ (1♂) 11.17
61. ネキトンボ
 皆野町大塚池 (1♀) 8.29
 秩父市栃谷 (1♂) 9.4
 皆野町国神 (3♂) 9.26
 長瀨町四十八沼 (1♂) 10.3
62. ウスバキトンボ
 吉見町 (1 ex.) 7.15
 皆野町国神 (♂♀若干) 7.21
 東松山市上唐子 (♂♀若干) 8.29
 秩父市栃谷 (♂♀多数) 9.4
 横瀬町赤穂木池 (♂♀多数) 10.3
 長瀨町四十八沼 (♂♀多数) 10.3
63. コシアキトンボ
 横瀬町赤穂木池 (2 ex.) 6.4
 東松山市上唐子 (2♂) 6.10
 北本市蓮沼 (♂♀若干) 6.14
 所沢市堀の内 (1♂) 6.26
 皆野町国神 (♂♀多数) 7.4
 北本市石戸宿 (♂♀若干) 7.15
 鳩山町熊井 (1♂) 9.9
 今年は8月以降急減した。
64. チョウトンボ
 皆野町国神 (1 ex.) 8.29

〔まとめ〕

今年は国神、上唐子に調査が偏ったが、それなりの結果は得られたと思う。この2カ所は県内でも屈指のトンボの宝庫といえるが、どちらも開発の危機に迫られているのが現状である。また、1994年は夏のトンボ受難の年であったとも言えよう。

来年は、まだ確認していない稀少種にも注意して調査したいと思っている。

大滝村内の3ヶ所にて
クロウスタビガを採集

柴田 直之

筆者は、県内では記録数が少ないクロウスタビガの生息調査を行ったところ、大滝村の3ヶ所にて11頭の本種を得ることが出来た。このときに採集した他の蛾の記録と併せて報告する。

1994年10月8日 埼玉県大滝村王冠付近
 (中津川林道標高約1000m)

クロウスタビガ 4♂
 ヒメヤママユ 2♀

1994年10月8日 埼玉県大滝村中双里付近

クロウスタビガ 4♂2♀
 クスサン 1♀

1994年10月8日 埼玉県大滝村大久保

クロウスタビガ 1♂

王冠付近の記録は発電機を使ったライトトラップにて採集、中双里付近の記録はトンネル新設工事現場(仏石山トンネルの数メートル上流。トンネルの名称は不明)の仮設水銀灯に集まっていたもの、大久保の記録は自動販売機の明かりに飛来していたものである。

県内のクロウスタビガは1990年、1992年に小鹿野町(翅だけ)、大滝村の記録(市川和夫ら、発表前)のほか、1933年若しくは1934年、飯能市岩根橋付近(山本陽一、昆虫世界 39(8))の古い記録がある。現在の岩根橋付近は当種はあまり期待できそうな環境ではないが、奥武蔵山塊でも採れる可能性はあると思ひ、その後こちらの方でもライトトラップによる採集を試みたが得ることは出来なかった。

末筆ながら、調査の協力、文献の調査、ご指導等でお世話になった碓井徹氏、岸田泰則氏、井上寛氏にお礼を申し上げる。

(しばたなおゆき 〒350-11 川越市諏訪町18-8)

ヒメイチモンジセセリを含む、見沼たんぼの8月のセセリチョウ

巢瀬 司

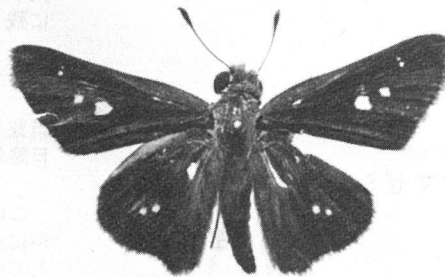
1994年8月14日、36℃を越える炎天下の中、見沼たんぼでコアシナガバチの調査を始めようとしたところ、目の前の葉上に止まっているヒメイチモンジセセリが目に入った。後翅裏面の白い2つの斑紋から、それがイチモンジセセリでもオオチャバネセセリでもチャバネセセリでもミヤマチャバネセセリでもないことは一見して明らかであった。すぐにその個体を採集し、自動車の中に放置しておいた。この採集個体の「大切さ」はわかっていたが、アシナガバチの調査を優先させたのである。3時間半後、あまりの暑さのために翅も触角も完全にかたまってしまったその個体を、強引に展翅したのが写真のヒメイチモンジセセリである。この個体は以上の経過を経たため、一見して汚損した個体のように見えるが、実際には新鮮な個体である。

8月14日の夕方、ヒメイチモンジセセリの採集地点付近で再捕獲を試みた後翅裏面の白い斑紋がかなり退化している個体が1個体得られたが、前翅中室近くの白い斑紋ははっきりしており、その個体はヒメイチモンジセセリではなく、ただのイチモンジセセリであった。

8月14日以降、浦和市五斗蒔で採集されたセセリチョウは以下の通りである。

- 1994年8月14日
ギンイチモンジセセリ 4 exs.
ヒメイチモンジセセリ 1 ♂
イチモンジセセリ 13exs.
- 1994年8月18日
ギンイチモンジセセリ 5 exs.
チャバネセセリ 2 exs.
イチモンジセセリ 15exs.
- 1994年8月19日
ギンイチモンジセセリ 3 exs.
キマダラセセリ 1 ex.

- イチモンジセセリ 30exs.
- 1994年8月24日
ギンイチモンジセセリ 2 exs.
チャバネセセリ 2 exs.
ミヤマチャバネセセリ 2 exs.
イチモンジセセリ 16exs.
- 1994年8月25日
チャバネセセリ 2 exs.
イチモンジセセリ 11exs.
- 1994年8月25日
オオチャバネセセリ 1 ex.
チャバネセセリ 2 exs.
イチモンジセセリ 18exs.



以上のように7種、130個体のセセリチョウを浦和市五斗蒔で採集したが、ヒメイチモンジセセリは最初の1個体のみであった。

ヒメイチモンジセセリは、日本では奄美大島以南に分布しており、幼虫はイネやススキなどを食草としている。九州以北では故市川和夫氏が埼玉県戸田市道満で1991年7月17日に採集した(新鮮な)雌が唯一の確実な採集個体であり(市川・笠原, 1992)、それ以前に、神奈川県藤沢市での未発表の採集例がある(市川・笠原, 1992)。つまり、今回の採集個体は九州以北で3個体目の採集個体となる。

これほど地味な蝶が採集場所、年次を異にして3個体採集されたことから、「放蝶」の可能性は否定できる。また、採集個体の鮮度から、埼玉で採集された2個体が、埼玉で発生したことはほぼ間違いない。もちろん、本種が埼玉県に土着しているはずはないが。

長距離移動するとは思えないヒメイチモンジセリが関東地方で異なる年、異なる場所で3個体採集されたことは、伊豆半島、房総半島南端部などの無霜地帯において、本種が土着している可能性を示唆している。

なお、このヒメイチモンジセリの採集記事は1994年9月20日、毎日新聞の夕刊(全国版)に掲載された。

引用文献

市川和夫・笠原喜久雄(1992)
ヒメイチモンジセリを含む戸田市産の希少な蝶の記録,
戸田市立郷土博物館研究紀要(7):7-9

(すのせつかさ

〒337 浦和市寺山806-1)

鶴ヶ島市でクマゼミの鳴き声を確認

柴田 直之

クマゼミは関東地方で分布を広げているようであるが、筆者は埼玉県鶴ヶ島市で本種の鳴き声を確認しているので報告する。

確認地：鶴ヶ島市五味ヶ谷(鳴き声のみ確認)

確認日：1994年8月4日、

当地は、私が毎日通勤で通る場所であるが、その後気をつけているにもかかわらず追加の記録は無い。

(しばた なおゆき

〒350-11 川越市諏訪町 18-8)

中津川上流域でフタスジチョウを採集

加藤 輝年

フタスジチョウは、埼玉県では将監峠～雁坂峠・十文字林道・三国峠・両神山など、県境付近の稜線部から得られているが、筆者は中津川渓谷で採集したので報告する。

フタスジチョウ *Neptis rivularis* 1♀
採集地：秩父郡大滝村中津川上流域(1160m)
(三国峠を下る林道が中津川本流の大が
マタ沢に出会う地点)

採集日：1994年7月10日

なお、同じ日に三国峠(厳密には長野県側)でも本種の1♂を採集した。

(かとう てるとし 〒357 飯能市双柳 512-3)

私にとって幻の吾野のムモンアカシジミ

加藤 輝年

1965年頃、吾野(飯能市)の実家で、家の中に入りこんだムモンアカシジミを見ているので記録に残しておきたい。

ムモンアカシジミ *Shirozua jonasi* 1頭
(前翅表翅頂部の褐色帯は発達)

目撃地：飯能市坂石町分

目撃年月日：不明(筆者が小学生だった1965年頃)

このムモンアカシジミは、家の中に入りこみ網戸に止まっていたもので、よく観察したのち逃がしてやった。当時は本種に関する知識はなかったが、高校生になってから、埼玉では大滝村からしか記録のない稀種であることを知った。この類いの不確かな記録は一般には受け入れられないのが普通なので、再発見してから発表しようと思いつつ気にかけていたが、その後発見はできず、いつのまにか目撃から30年近くが過ぎてしまった。

しかし、不確かなのは目撃年月日だけであり、目撃のため標本もないが、同定および目撃地・目撃者は確定しているので、分布を調べている人には参考になると思い報告する気になった。

奥武蔵地方では再発見の可能性がまだ残されていると思う。

(かとう てるとし 〒357 飯能市双柳512-3)

北本市でオオモノサシトンボを採集

碓井 徹

筆者は、これまで埼玉県では東部低地からしか記録のなかったオオモノサシトンボ *Copera tokyoensis* ASAHINA を、県の中央部の北本市で採集しているので報告する。

採集場所：北本市蓮沼

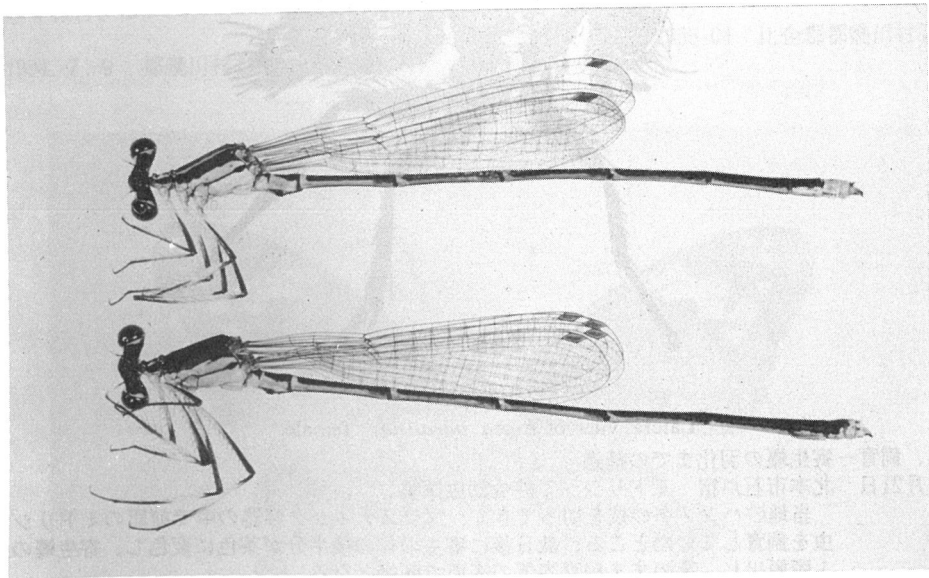
採集記録：2♂, 1989. 9. 5, 碓井徹 採集；3♂3♀, 1989. 9. 8, 碓井徹 採集

同所は、実際には北本市の西に隣接する吉見町との境界上に位置する荒川の河跡湖であるが、筆者による同所での昆虫類の採集記録は、便宜上すべて『北本市蓮沼』と表記している。

これまでの採集記録は上記のとおりで、同所では近似種のモノサシトンボも多産するが、本種はそれに比べて個体数は非常に少ない印象を受ける。上記の記録の他にも、同所での本種の目撃例はあるが、モノサシトンボとはっきり区別してカウントして記録はとっていない。

なお、本種とモノサシトンボとの中間的な形態をもつ個体が各地で採集されていることが過去数例報告されており（たとえば、佐藤, 1994）、同所でも、前肩条が消失して胸背前面がほぼ黒褐色一色のモノサシトンボの黒化した個体も採集されているが、本報告は、そのような個体を含まず、あきらかにオオモノサシトンボと認められるものに限定した記録である。

写真の個体は、上記の記録中の9月8日に採集した雄（下）で、比較のために同日同所で採集したモノサシトンボ雄（上）も並べて撮影した。前肩条が認められないほか、腹部の第9部～10部背面の黒斑のひろがりなど、典型的なオオモノサシトンボの形態を有している。



参考文献

佐藤 俊男 (1994) モノサシトンボの黒化型を採集, 月刊むし(286):4-5.

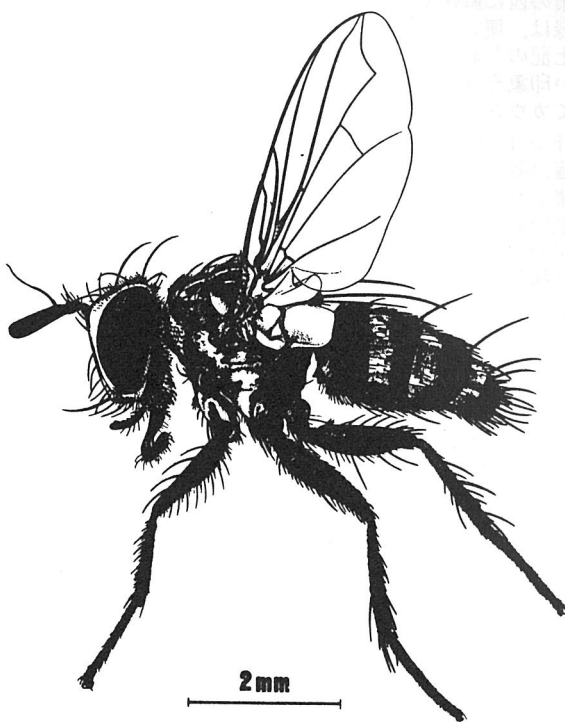
ミドリシジミより脱出・羽化した寄生蠅

(*Bessa parallela* (MEIGEN) ムラタヒゲナガハリバエ)

小堀 文彦・小堀 貴文

筆者の一人、貴文がミドリシジミの幼虫を飼育していたところ、表記の寄生蠅が出てきたので報告する。
本種は北海道・本州・四国・九州および小笠原など、海外では旧北区から知られる。既知の寄主としては、海外での記録を含めると、スガ、ハマキガ、ドクガ、シャクガなどの各科が知られているという。

TACHINIDAE ヤドリバエ科 Exoristinae ヤドリバエ亜科 Exoristini に属する
Bessa parallela (MEIGEN, 1824) ムラタヒゲナガハリバエ 1♀ (図)



Lateral view of *Bessa parallela*, female.

寄主の採集、飼育—寄生蠅の羽化までの経過

1994年 5月21日 北本市石戸宿 ミドリシジミ 終令幼虫採集。

当地のハンノキの枝を切ってきて、プラスチック容器の中で前記のミドリシジミ幼虫を飼育していたところ、数日後に寄主の体の後半部分が茶色に変色し、寄生蠅の幼虫が1頭脱出し、そのまま飼育容器の底面で囲蛹となる。

1994年 6月 7日 上記の寄生蠅の1♀成虫が羽化した。

稿末になったが、玉木長寿氏にはご多忙中にも関わらず、この寄生蠅の同定と、本種についての情報を快く提供していただいた。この欄を借りて厚く謝意を表します。

(こぼり ふみひこ 〒364 北本市石戸 5-263-1-103)
(こぼり たかふみ 同 上)

滑川町にてムラサキシジミを採集

渡邊 光行

著者は、滑川町で、ムラサキシジミを、採集したので報告します。

採集地 滑川町 森林公園南西地区

採集日 17. VII. 1994

個体 1♂新鮮

今年は記録的な暑さでした。そのせいか、本種もかなり見られたとのことでしたが、私も採集してありますので報告します。

(わたなべ みつゆき

〒336 浦和市瀬ヶ崎2-14-8-105)

埼玉県初記録のドロバチ

南部 敏明

埼玉県昆虫誌のために今までに埼玉県で記録された蜂を整理したところ841種であった。そのチェックリストを作った直後、それ以外のドロバチが見出された。いちいち初記録として報告していないが、これは市川さんの採集品だったので記録しておきたい。お忙しいところを同定して下さった鹿児島大学の山根正気氏に厚くお礼もうしあげる。

Stenodynerus clypeopictus (KOSTYLEV)

フトカギチビドロバチ

1♀ 幸手市権現堂堤 1990年7月18日

市川和夫 採集

(なんぶ としあき

〒369-12 大里郡寄居町桜沢 2397-2)

都幾川村でツマグロヒョウモンを採集

正木 章大

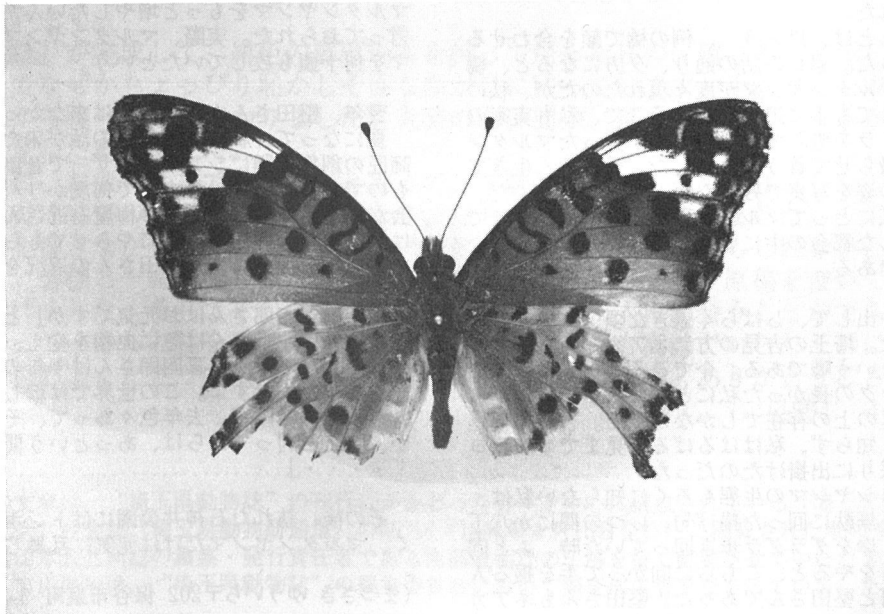
1994年7月、都幾川村でツマグロヒョウモンを採集したので報告する。

1♂ 1994. 7. 9 都幾川村番匠 (自宅敷地内)

写真のとおり左右後翅がかなり破損していた。なお、写真撮影と発表を勧めて下さった柴田直之氏に感謝申し上げます。

(まさきあきひろ

〒355-04 比企郡都幾川村番匠466)



堅田喜四郎さんについて

松崎 雄一

私が堅田喜四郎さんに初めてお会いしたのは、1991年夏のことである。

或る日、私は拘束の長い仕事からようやく開放され、石神井公園を散歩していた。三宝寺池の橋に差し掛かった時、何人かの虫屋さんに出会った。その頃、私は既に虫に興味は無かったのだが、何げなく彼等の会話に耳を傾けていると、「ネアカ」とか「マルタン」とか「ヤブ」とかいう単語が次々と飛び出してくる。まさかと思ひ、その内の一人に訊ねてみると、それらの単語の主が、ここには飛んでくるとのたという。

半信半疑ではあったが、その瞬間、すっかり冷めていた私の中のトンボ熱が10年振りに甦ったのだった。

翌日、さっそく近くの西友で子供用の網を買って、はやる気持ちを押さえながら、例の橋までやって来た。橋に腰掛け、何とも頼りない網を構えて、ヤンマを待っている。そこに60過ぎ位のハンチングをかぶった紳士が現れ、「ご一緒させて頂きます」と私の横に陣取った。

その人は、網の他に、マクロ付きのカメラを持っていたので、「昆虫写真の専門の方ですか?」と訊ねた。そうではないと言い、自分は鼓(つづみ)をやっているのだが、石神井のマルタンの話を知り、60年振り位にトンボ熱が甦って、暇を見てはこちらに来て、と話し、私に一枚の名刺を差し出した。名刺には、『二代目堅田喜四郎』とあった。堅田姓は、和太鼓の名門であり、その老紳士はかなりの重鎮と目された。

堅田さんとは、以来度々、例の橋で顔を合わせるようになった。過日の話の通り、夕方になると、橋の付近にマルタンヤンマが度々現れたのだが、私の網では、とても手に追えない。そこで、私も実家の弟からカメラを借りて、堅田さんが採ったマルタンヤンマを撮らせて貰うことにした。兎に角、生きている彼らの姿を写真で残したいと思っていたのだ。何しろ、私にとってマルタンは子供の頃の思いであり、こんな都会の中にいるとは夢にも思っていなかったのである。

橋に通い出して、しばらく過ぎた頃、私はある噂を耳にした。埼玉の吉見の方にネアカヨシヤンマが沢山いたという噂である。今でこそ稀種感は薄れたが、ブランクの長かった私にとって、ネアカヨシヤンマは写真の上の存在でしかなかった。吉見の何処にも知らず、私ははるばる吉見までネアカヨシヤンマ採りに出掛けたのだった。

ネアカヨシヤンマの生態もろくに知らない私は、吉見近辺を無駄に回った揚げ句、いつの間にか八丁湖にいた。岸をダラダラ歩き回っていた時、ふと向こう岸に目をやると、こちらに向かって手を振る人がいる。何と堅田さんであった。堅田さんもネアカ

ヨシヤンマを採りに来ていたのだ。

「何だ、こんなことなら一緒に来れば良かったじゃない」

堅田さんは、ドイツで買ったというAMGに乗って来ていた。結局、日が暮れるまで付近を探したが、いるのはカトリヤンマばかり。これらが、公衆トイレの回りを群がって飛ぶので、「まるで便所ヤンマだな」などと文句を言いながら、二人で追い回していた。因に、ちょうど1年後、全く同じ場所で私はネアカヨシヤンマに初めて出会うことになる。

或る日、堅田さんはマルタンヤンマの人工交尾の写真を私にくれた。♂の尾端は♀の首をつかんでいなかったが、交尾器はしっかりとつながっている写真だ。その頃から、♀に卵を生まれ、マルタンヤンマの人工飼育を始めたらしい。

年明けて、年賀状に「1992年生まれのマルタンヤンマが乱舞しています」と達筆で書きしたためてあった。どうやら、温かい水に餌のやりすぎで、年末位から次々と羽化してしまっただけらしい。

次の夏、私は興味が埼玉のトンボに移り、堅田さんも後身の教育で忙しかったらしく、顔を合わせる機会も少なかった。

翌年の年賀状には、「川崎産のヤブヤンマを育てています」と、これまた達筆で書かれていた。

1993年夏、堅田さんに会った時、「僕は石神井のマルタンヤンマをもっと増やしたいんだ」と盛んに言っておられた。実際、マルタンヤンマやヤブヤンマを何十頭も放していたという。

翌年、堅田さんから年賀状は来なかった。

夏になって、私にある仕事の話が来た。花柳流の師匠の創作舞踊にシンセサイザーで音飾するというものである。築地の稽古場で何度かハーサル機会があり、多少顔見知りの梅屋右近さんという、やはり鼓の重鎮の方と一緒にやらせてもらうことになったので、右近さんに、堅田さんの近況を聞こうと思ひ、

「堅田喜四郎さんはお元気ですか」と訊ねた。

すると、左近さんは急に血相を変え、

「それがア 안타、喜四郎さんは今年の3月に癌で亡くなったんですよ。この世界では珍しく物持ちな人だったんだけど、去年色々あって、そのショックか、病氣と判ってからは、あつという間ですてねえ……」

その後、訪れた石神井公園にはトンボ屋の姿もなく、マルタンヤンマだけは元気に乱舞していた。

(まつざき ゆういち 〒202 保谷市泉町 3-8-19-205)

「埼玉県動物誌」の頃の思い出

市川 淑子

「埼玉県の動物を記録して本にすることになってね、僕も昆虫のメンバーに入れてもらったんだ。」

少し興奮した様子で市川が告げたのは、いつ頃だったのでしょうか。それからは、採集から戻ってからの標本作りも、気合いのはいりかたが以前とは違って見えました。とくに合同調査の前には、用具の準備をするかたわら、電話連絡をし、予定をメモし、テレビの天気予報を何度も見、「それから・・・と」などと独り言をいいながら家じゅうを右往左往します。私はシャツを揃えたり、お弁当を作ったりするくらいしか役に立たないのですが、そんな夫のペースに巻き込まれて、自分も遠足に行くようにそわそわしたものでした。

市川は、在学中に恩師須甲鉄也先生のお勧めで蛾の調査を始め、教員になってからも、よく秩父へ通っていました。そのうち、蛾の好きなお仲間が五、六人集まって情報交換をするようになり、「埼玉蛾類談話会」がちゃんまりとスタートしました。話題を蛾に限らず、虫の好きな人なら誰でもは入れるように、名称を「埼玉昆虫談話会」に変えたら、とアドバイスしてくださったのは、大野正男先生でした。お仲間が増え、視野が広がって、会誌も変化に富んだものになりました。

「虫をやるにしても、プロとなればずいぶん厳しいと思う。僕らはアマチュアだから楽しんでばかりいられるんだろうね。」と言いながらも、アマチュアにできるのはどこまでだろうと、時々悩みを洩らすこともありました。

動物誌の調査でいろいろな分野の方のお話を聞く機会が多くなったからでしょうか、分類だけでなく生態の、そして昆虫だけでなく自然についての本をよく読むようになったと記憶しています。

「動物誌」が完成して、紺色の部厚い本を持って帰った日の、嬉しそうで少し誇らしげな、そしてなぜかちょっぴり恥かしそうな顔が目に残っています。手渡された本の重みが、両方の掌から腕へずんと伝わりました。大勢のお仲間が、夏も冬も、何年もかかって調査して積み重ねた重さでした。

「長い間、お疲れさまでした。」と言って、ま新しいページをめくりました。その夜、飲めない夫は乾杯のビールでまっかになり、たちまち眠ってしまいました。

この文を書きながら、「動物誌」は市川の第二の青春だったのかもしれないと思い初めています。皆様と一緒に楽しんだり苦労したりしながら調査をし、原稿を書いて「動物誌」を作りあげました。そしてその中で、信頼できる生涯の友人に出会うことができました。夫に代わって心からお礼を申しあげます。お忙しく、しかも高齢でいらしたのに、動物誌の大将を務めてくださった須甲先生をはじめ、メンバーの皆様、ありがとうございました。

(1994. 4. 7)

この文章は、「埼玉県動物誌」の刊行にかかわった方々を中心に構成されている「埼玉県動物研究会」の会誌「埼玉県動物研通信」のNo.16(1994年4月15日発行)に掲載されたものを、執筆者ご本人と同誌の編集・発行責任者である南部敏明氏の了解を得て転載させていただきました。市川先生は、「埼玉県動物誌」の編集委員会において調査部主査をなさっていました。

「埼玉県動物誌」の調査の頃

南部 敏明

今も私の手元にはB4版のファイルが残っている。埼玉県動物誌の合同調査の報告集である。毎回調査結果を報告し、それを印刷して次回に配るというやり方をとっていた。

一番最初は「第1回埼玉県動物誌基礎調査及び現地研修会」というタイトルで出されている。編集調査委員のみでなく、埼玉県高校生物研究会の現地研修会として行われ、誰でも参加できたし、埼玉県動物誌という名目で小・中学校の先生も参加している。第1回は昭和46年5月29日に寄居町の風布川を笠伏方面に登り、29人が参加している。現在その編集委員で作った「埼玉県動物研究会」という会があるが、その会員になっている人も12人参加している。第1回の報告は8枚が綴じてあり、すぐに印刷できるように原稿のできているものはそのまま印刷してあるが、その他はすべて市川さんが清書している。最初の頃の「寄せ蛾記」を知っている人にはおなじみの教科書体の活字のような美しい字である。

これらの報告を見ていると当時の楽しさがよみがえってくる。この調査会の世話係は小杉昭光氏と市川さんだった。この頃は行く度に埼玉県初記録の蜂が採れたし、知られていない習性をかいま見てその後習性を明きらかにするためにその場所に何回も通ったということもあった。

埼玉の教員になって8年目だったとはいえ、虫の仲間知り合いもなく、生き甲斐をさがしあぐねていた私にとって、この仕事は生き甲斐を与えてくれるものであった。参加者が多くなっても虫の人達とは一緒に歩いたし、この合同調査が待ち遠しく、万難を排して参加したのもだった。この仕事に参加させてもらえなかったら、後に沖縄、台湾、バリ島、スマトラなどに共に旅行することになる川名美佐男氏と知り合うこともなかっただろう。

当時の記録を見ると同定されたものより未同定の個体数の方が多い。当時より知識も増え、「埼玉県昆虫誌」の蜂を受け持つことになったのも、その原点は動物誌であったと思う。泊まり込みの調査会もあった。その夜は民宿のベランダなどに白布を張って夜間採集するのが常であった。最初はカメムシも分担していたので、市川さんに蛾のことを教わりながら遅くまで採集したのもだった。酒は飲めないし、人の噂話なんかよりずっと楽しかった。そのような時をふくめて市川さんにはいろいろなことを教えられた。県内を広く調査するため、調査地をいろいろ考えておられたので、東京出の私には埼玉を知り、埼玉に親しむよい機会になった。

本当に虫や動物が好きで調査を楽しんでいる人がすべてというわけでもなかったように思う。「埼玉県動物誌」という仕事を出世の踏台にしようという人がなかったわけではない。そういう点でも市川さんとは気が合い、尊敬できる人だった。ただ私には管理職になる能力が無いのに対し、市川さんは管理職試験に合格しながらなることを拒否し、自分の好きな道を歩んだという違いはある。一つの会をまとめたり、良い意味での管理職の能力に優れている人だった。ともあれ市川さんによって動物誌の仕事に加えてもらい、生き甲斐を与えてもらった私に今できることは、「埼玉県昆虫誌」の蜂をまとめることだと思っている。それがせめてもの市川さんへの恩返しになるであろうか。動物誌で481種だった埼玉県の蜂も現在843種になっている。これらの蜂達がいづまでも生息できる環境を残すことも大切だと思い、「環境と人間を考える会」でのゴルフ場反対や「寄居町にトンボ公園を作る会」の活動や、「埼玉県動物研究会」での通信の発行なども今後続けていきたいと思っている。

(1994. 11. 15)

.....

市川さんからの贈物

築比地 秀夫

.....

「ね、見て見て、今度これにしたの、採集用の車なのいいでしょう。」
1993年8月22日、戸田市郷土博物館で虫の同定会のあった日のことである。
市川さんと私は遅い昼食をしに外へ出た。「この車で行こうよ、軽だけど中は広いし寝られるよ、採集道具も積んであるしいつでも行けるよ、今度一緒に行こうよ。」
食事をしながら、若い人が、目のいい時にハマキ・メイガをやってくれるといいなとか、なかなか蛾屋さんが増えないねとか、蛾の話に花が咲いた。そう言えば市川さんと一緒に夜間採集をした事があまりない。石戸宿の調査や合宿に参加しても別に幕を張っていたので同じ幕で採集したのは2回ほどだった。調査の仕事が一段落したら珍品狙いで一緒に行こうと言う事になったが、残念ながららかなわぬ約束となってしまった。
一度ゆっくり幕の前で蛾の話をしたかったのに。

さて、長年虫とかかわってきた市川さんの標本は、戸田市郷土博物館に寄贈されました。昨年9月から私が整理を始めたところです。ぎっちり詰められた標本をひとつひとつ並びかえているのだが、展示用にレイアウトすると200箱以上になってしまうので、科によってはかなり詰まった状態になってしまった。日ごろからきちんと分類していたらしく、科ごとに分けてあるので楽しみながらの作業である。

色のあせた古い標本は30年以上経っており、ラベルを見ると大滝村大輪や宝登山といった地名が多い。ロープウェイの駅で電気を借りての採集と思われる。ラベルをひとつひとつ見ている訳ではないのだが、セスジスズメだったろうか、採集者名に奥様の名が書かれてあった。採集地は自宅の浦和市南本町とある。奥様が市川さんの帰宅前に採られたものだろうか？ニコニコしながら展翅する姿がラベルから見えて来るようだ。

色のあせた標本はどうにもならないが、油の出た物や翅の狂った物は手直しして、この春には市川コレクションとして皆さんにお見せできると思います。
もうしばらくお待ちください。

(ついひじ ひでお 〒333 川口市前川4-13-2)

.....

市川先生の死を悼んで

赤羽 トモ子

.....

寄せ蛾記No. 73は市川先生の追悼号でした。追悼号が届き、この号に原稿を寄せた人達の市川先生への思いを目の当たりにしてみても、遅ればせながら私も思いの一部を形にしておきたい衝動に駆られてこの原稿を書いています。

私が、埼玉県の教員として赴任してから20年が経ちました。その間、いろいろな人に出会い、良い人生だと思えるような日々を送ることができていたのは市川先生のおかげでした。各種調査会でご一緒したこと、『埼玉蝶の世界』を共に作ったこと、人生の先輩として色々とアドバイスをいただいたこと、一つ一つが私の財産となっています。ここの所、ちょっとばかり会への参加率が悪くなっていましたが、そのことについても先生は“いつでも出ていらっしゃい”という雰囲気です。時々は声を掛けてくださいました。私の方もそれに甘えて、もう少ししたらポイントとなるような地域の環境の変遷の資料作りとして、一緒にセンサスとか何かチームでやるような生態調査を定期的におこなってみたいと思っていました。以前、先生が会の活動としてそういうようなものもいいね、と言っていたのが印象的でしたから。もちろんビール片手にわいわいと楽しみながらの予定でしたが.....

先生がいなくなって、そのうちやろうとしていたことがより遠いものになってしまったような気がしています。“それはいいね”、先生のあの声が聞こえないからです。先生は、人のやる気を引き出させることにかけては天才的なものがあったと思います。先生の言葉で道を誤って(?) 人生が楽しくなった人もきっとたくさんいることだと思います。私も、落ち込んだときなど、先生の何気ない“出てきませんか”といったような言葉でずいぶんと元気になりました。

先生、いろいろとありがとうございました。

(あかばね ともこ 〒333 川口市芝園町 3-1-909)

寄せ蛾記74号 目次

伊藤 修四郎・玉木長寿：群馬県赤城山山頂部のミバエ科（2）	1787-1792
藤多 文雄：埼玉県産オトシブミ科既知種目録	1793-1796
内田 正吉：ケブカハチモドキハナアブを埼玉県小鹿野町で採集	1796
伊藤 智・浦塚 洋一・広瀬 良宏：埼玉県のトンボに関する一資料	1797-1802
上原 市郎：越谷市でのセミの初聴き`94	1802
碓 井 徹：埼玉県平野部におけるオオアメンボの記録	1802
小 田 博：埼玉県産甲虫類の分布資料 [5]	1803-1819
伊 藤 智：大宮市内で採集されたトンボの記録	1820
松崎 雄一：埼玉県蜻蛉目調査（3）1994年4月～11月	1821-1826
柴田 直之：大滝村内の3ヶ所にてクロウスタビガを採集	1826
巢 瀬 司：ヒメイチモンジセセリを含む、見沼たんぼの8月のセセリチョウ	1827-1828
柴田 直之：鶴ヶ島市でクマゼミの鳴き声を確認	1828
加藤 輝年：中津川上流域でフタスジチョウを採集	1828
加藤 輝年：私にとって幻の吾野のムモンアカシジミ	1828
碓 井 徹：北本市でオオモノサシトンボを採集	1829
小堀 文彦・小堀 貴文：ミドリシジミより脱出・羽化した寄生蠅	1830
渡邊 光行：滑川町にてムラサキシジミを採集	1831
正木 章大：都幾川村でツマグロヒョウモンを採集	1831
南部 敏明：埼玉県初記録のドロバチ	1831
松崎 雄一：堅田喜四郎さんについて	1832
市川 淑子：「埼玉県動物誌」の頃の思い出	1833
南部 敏明：「埼玉県動物誌」の調査の頃	1834
築比地 秀夫：市川さんからの贈物	1835
赤羽 トモ子：市川先生の死を悼んで	1836
会 報	1837-1838
編集後記	1838

(埼玉昆虫談話会, 1995年1月20日, 52pp.)